

Façade maritime
Manche - Mer du Nord



Secteur DH MAN 02

Région littorale :
Nord-Pas-de-Calais

Département littoral :
Pas-de-Calais

Communes littorales :
Site exclusivement marin

Superficie :
68 071 ha (680,71 km²)

Espace marin :
100 %

Profondeur maximale :
56 m

Patrimoine naturel remarquable :

Dunes hydrauliques, récifs immergés plus ou moins ensablés

Principaux usages :

Transport maritime
Pêche professionnelle et de loisir
Navigation de plaisance

Partenaires pour la gestion du site :

- Représentants des pêcheurs et des autres usagers
- Services de l'Etat

RESEAU EUROPEEN NATURA 2000 EN MER

Directive Habitats Faune Flore

*Ridens et dunes hydrauliques
du détroit du Pas-de-Calais*

FR3102004



Le détroit du Pas de Calais est marqué par la présence d'ensembles sédimentaires sableux sublittoraux, essentiellement sous forme de bancs, qui sont caractéristiques de ce secteur et particulièrement ciblés dans le guide Natura 2000 en mer de l'Union Européenne.

Localisation du site

Situé au large du littoral du département du Pas-de-Calais, le site "Ridens et dunes hydrauliques du détroit du Pas-de-Calais" est entièrement marin. Situé à plus de 8 milles nautiques des côtes, il permet de couvrir la totalité des bancs du Vergoyer et du Colbart, les ridens de Boulogne et la partie française du banc de Bassurelle. Le site est limité à l'ouest par la délimitation maritime avec le Royaume-Uni. Le site s'étend sur environ 680 km², depuis la latitude 50°25'N au sud jusqu'à la latitude 50°57'N au nord (coordonnées géographiques en WGS 84). La profondeur maximale est de 56 m mais le site est parcouru par de nombreux haut-fonds sableux ou rocheux s'élevant souvent de plus de 20 m au-dessus des fonds.

Description du site

Deux systèmes différents caractérisent ce site :

Dunes hydrauliques du détroit du Pas de Calais (Colbart, Vergoyer, Bassurelle) : Ces systèmes à forte dynamique (40 à 70 m par an) sont caractéristiques du détroit du Pas-de-Calais, elles comportent un nombre restreint d'espèces mais uniques en Manche dont la plupart sont des espèces (animales et végétales) très inféodées.

Ridens de Boulogne : Ce haut-fond rocheux partiellement ensablé à 15 milles marins environ de Boulogne-sur-Mer (forte dynamique sédimentaire) est le seul gisement de maërl de la façade maritime de la région Nord-Pas-de-Calais sur le versant nord-ouest. Constitué de roches de 2,5 à 3 m de hauteur et d'une profondeur de l'ordre de 15 à 20m. cette zone est un îlot de diversité dans le contexte Manche. Il s'agit de la zone la plus au large avec présence d'algues, en particulier de macroalgues.

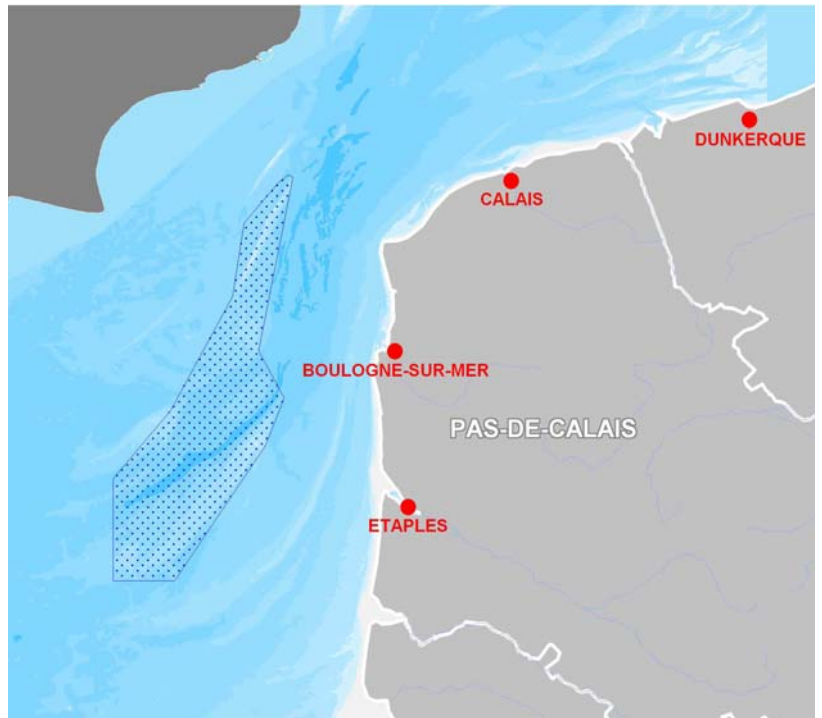
Intérêt européen

Le site "Ridens et dunes hydrauliques du détroit du Pas-de-Calais" est principalement ciblé pour l'habitat d'intérêt communautaire "Bancs de sable à faible couverture permanente d'eau marine" (1110), notamment dans sa déclinaison "sables moyens dunaires" (1110-2).

Ces accumulations sous-marines de sables peuvent prendre l'aspect de véritables dunes, dites dunes hydrauliques, souvent composées de sables coquilliers, qui s'élèvent parfois jusqu'à 20 m au-dessus des fonds.

Bien que relativement pauvres sur le plan biologique en terme de diversité, ces bancs de sables, particulièrement représentés dans le détroit du Pas-de-Calais, hébergent des espèces typiquement inféodées à ce type de formation.

Les espèces caractéristiques du peuplement des bancs parmi les annélides sont les ophélie (*Ophelia borealis* et *celtica*), la glycère (*Glycera lapidum*) et *Syllis hyalina*. On trouve également les crustacés *Bathyporeia* spp, l'oursin (*Echinocyamus pusillus*) et l'ophiure (*Ophiura albida*).



Localisation du site "Ridens et dunes hydrauliques du Détroit du Pas-de-Calais"



Lançon, caractéristique des sables dunaires
Photo Uwe Lippek

D'autre part, le site présente, à une échelle plus réduite, un secteur particulier, constitué de roches et de sables graveleux. Il s'agit du secteur des Ridens de Boulogne, qui constitue une entité tout à fait particulière en Manche orientale. Il s'agit d'un haut-fond rocheux, le seul dans cette zone géographique. A cette structure géomorphologique remarquable s'ajoutent des conditions hydrologiques (salinité très stable et faible amplitude de variation de température) et hydrodynamiques particulières pour la région. Ce massif, selon l'observation des pêcheurs, des plongeurs et des scientifiques, s'ensable fortement.

On constate la présence de l'habitats d'intérêt communautaire "Bancs de sable à faible couverture permanente d'eau marine" (1110) dans sa déclinaison sables grossiers et graviers (1110-3).

L'intérêt majeur de cet habitat réside dans la présence du faciès à maërl. Il s'agit du développement et de l'accumulation d'algues rouges calcaires corallinacées sur les

fonds meubles infralittoraux. Ces algues, aux formes très découpées, forment un réseau complexe dans lequel une multitude d'organismes trouve abri et nourriture. On y trouve près de 60 espèces de macroalgues, plus de 160 espèces d'annélides et 130 espèces de mollusques ou de crustacés. La biodiversité de l'habitat créé par le maërl est proportionnelle à la complexité de sa structure, qui permet aux organismes de toutes tailles de circuler dans ses galeries, de se blottir dans ses cavités ou de creuser ce substrat meuble.



Banc de maërl
Photo REBENT

En association avec cet habitat sableux, l'habitat rocheux sublittoral du secteur des Ridens de Boulogne est également ciblé comme habitat d'intérêt communautaire : "Récifs" (1170). Celui-ci offre une stratification variée de communautés algales et animales, en fonction de la profondeur et des turbulences hydrodynamiques. De ce fait, il présente souvent une grande biodiversité et participe à la richesse du site.

De part l'hétérogénéité sédimentaire du secteur (roches et sables), la richesse spécifique est importante (de 10 à 48 espèces), tout comme la densité (jusqu'à 1800 indivi-

du par m²). Par contre la biomasse n'est pas très élevée (jusqu'à 6 g par m²).

Orientations pour une conservation durable du site :

Un comité de pilotage mis en place par le Préfet maritime de la Manche et de la mer du Nord réunira l'ensemble des acteurs concernés par le site dont les organisations socio-professionnelles. Ce comité aura pour rôle de suivre l'élaboration du document d'objectifs qui devra définir les préconisations de gestion nécessaires à la préservation durable des milieux et espèces animales d'intérêt européen concernées.

Sans anticiper la phase de concertation, des usages et pratiques respectueux des espèces et habitats marins pourront faire l'objet de contrats Natura 2000 à destination des professionnels.

Quant aux projets soumis à autorisation administrative dans le cadre de la législation existante, ils devront faire l'objet d'une évaluation de leurs incidences sur les habitats et espèces qui ont justifié la désignation du site Natura 2000.

La pêche est importante sur le site, mais les engins normands utilisés sont compatibles avec la préservation des habitats, Bien que les gisements ne semblent pas suffisamment importants pour la justifier, l'extraction de sables et de maërl peut être considérée comme une menace pour le site.

Il est à noter que le Royaume Uni a présélectionné le banc de Bassurelle dans le cadre de Natura 2000 en mer. Une concertation pour la gestion de l'intégrité du banc sera nécessaire.

Sources / Bibliographie :

1. Augris C. et al., 1995. Le Domaine marin côtier du Nord-Pas-de-Calais. Carte des formations superficielles. Echelle 1/100 000. IFREMER, Région Nord-Pas-de-Calais, USTL.

2. CRMM, 1980-2005. Données d'échouage de Mammifères marins par commune entre 1980 et 2005. Centre de Recherche sur les Mammifères Marins (CRMM).

3. Dewarumez J.M., 2008. Université de Lille 1. Station marine de Wimereux. Dires d'expert.

4. Grall J., 2003. Fiche de synthèse sur les biocénoses : les bancs de maërl, REBENT, 20 p.

5. MNHN, 2007 – Choix des secteurs pertinents pour la désignation de sites NATURA 2000 en mer. 69 p.

6. Service Hydrographique et Océanographique de la Marine. Carte SHOM 7323 et 7323G Carte simple et carte de sédimentologie (nature des fonds). Pas de Calais - De Boulogne-sur-Mer à Calais et de Dungeness à Dover au 1/74 300. Edition 2002 et 2003.

7. Voisin P., 2007. Synthèse des connaissances sur la distribution des mammifères marins en région Nord-Pas-de-Calais.

8. Cahiers d'habitats Natura 2000 – Connaissance et gestion des habitats et des espèces d'intérêt communautaire. La documentation française. Tome 2 : les habitats côtiers, 399 p. Tome 7 : les espèces animales, 353 p.

Rappels

Liste et codes des habitats d'intérêt communautaire de la Directive Habitats Faune Flore justifiant la désignation du site

1110 – Bancs de sable à faible couverture permanente d'eau marine
1170 – Récifs

Liste et codes des espèces de l'annexe II d'intérêt communautaire de la Directive Habitats Faune Flore justifiant la désignation du site

1351 – Marsouin commun*
1364 – Phoque gris*
1365 – Phoque veau-marin*

* effectifs non significatifs

Liste des habitats et des espèces de la convention OSPAR présents sur le site

Bancs de maërl
Marsouin commun