



Diagnostic socio-économique

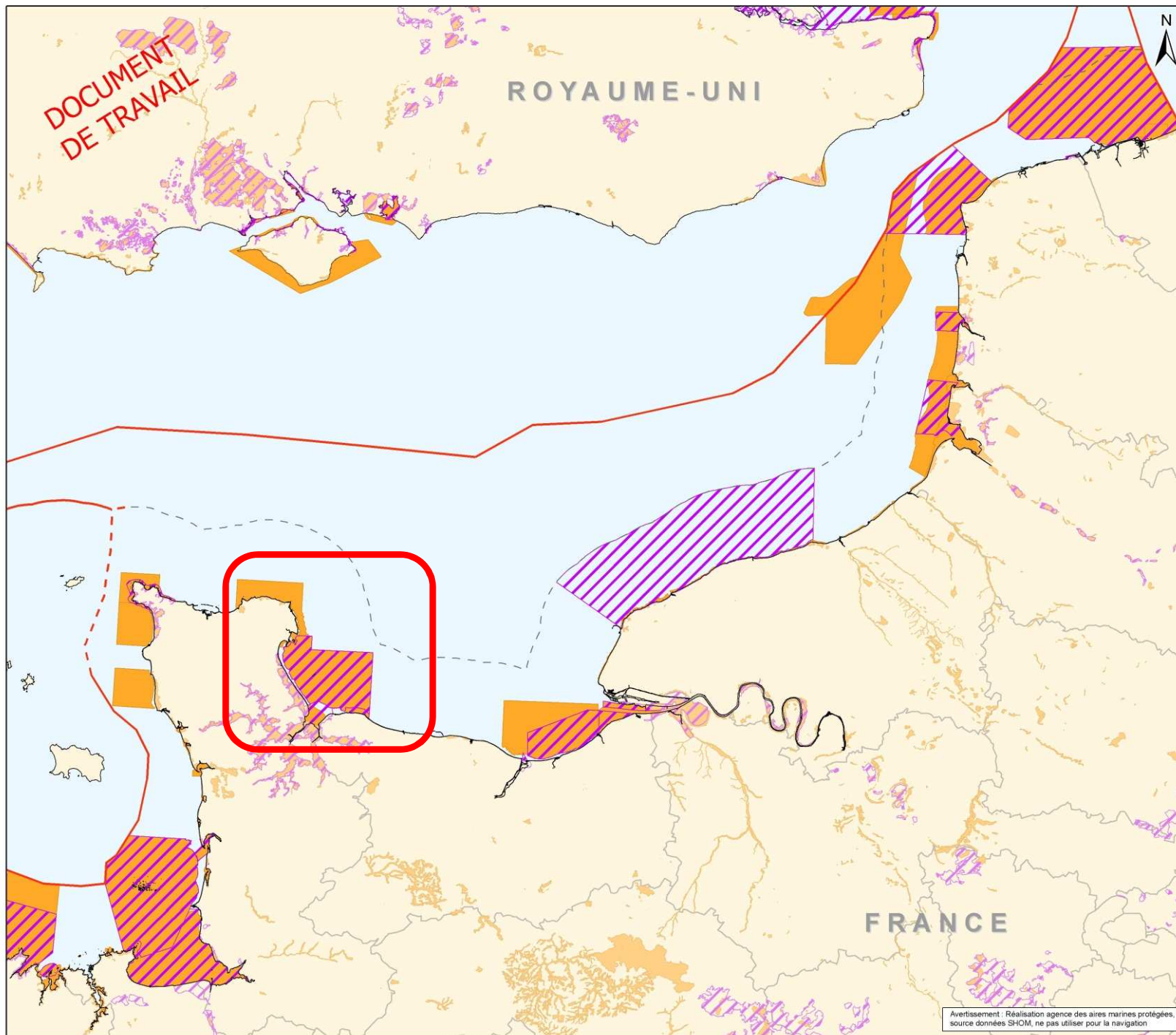
Sites Natura 2000 en mer

Baie de Seine occidentale (SIC et ZPS)

Récifs et marais arrière-littoraux du cap Lévi à la pointe de Saire (SIC)



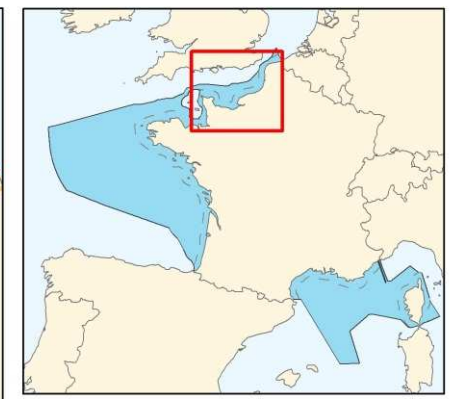
**Groupe de travail « usages » - 3 octobre 2012
Sainte-Mère Eglise**



DOCUMENT
DE TRAVAIL

ROYAUME-UNI


FRANCE



Manche Est - Mer du Nord
 > Sites Natura 2000 en date du
 1^{er} décembre 2010

Sites Natura 2000




Directive Habitats Faune Flore

 Sites d'Importance Communautaire (SIC) ou propositions de Sites (pSIC)

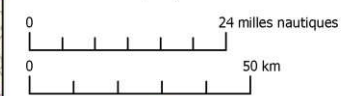
Directive Oiseaux

 Zones de Protection Spéciale (ZPS)

Délimitations maritimes

-  Limite de la mer territoriale (12 mn)
-  Délimitation des eaux territoriales ou limite du plateau continental ayant fait l'objet d'un accord bilatéral
-  Délimitations selon accords de pêche

Sources des données :
 - Sites Natura 2000 : INPN-MNHN, février 2010 - AAMP, novembre 2010 - JNCC, août 2010;
 - Limites des 12 MN et délimitations des eaux territoriales : Délimitations indicatives et provisoires de l'espace maritime français métropolitain (d'après données du SHOM et de l'IGN pour les limites officielles et des raccords réalisés par l'Agence des aires marines protégées), juillet 2008;
 - Limites départementales, IGN GEOFLA;
 - Trait de côte européen, EEA.



système de coordonnées :
 Lambert 93/RGF Lambert 93/IAG GRS 1980
 réalisation :
 Agence des aires marines protégées - décembre 2010 - version 1.0
 MMN_APPPREMAR_GES_NATUR_n2000_mmdn_20101210_V1.0

Avertissement : Réalisation agence des aires marines protégées, source données SHOM, ne pas utiliser pour la navigation

- Présentation synthétique des activités sur les sites (principaux résultats)

	Baie de Seine occidentale	Récifs et marais arrière-littoraux cap Lévi – pointe de Saire
Pêche professionnelle embarquée	X	X
Clapage portuaire	X	
Transport / action de l'Etat en mer	X	X
Défense militaire	X	X
Cultures marines	X	X
Pêche à pied professionnelle	X	
Fréquentation nautique de loisir	X	X
Pêche récréative	X	X
Sports et loisirs	X	X
Îles Saint-Marcouf	X	
Autres activités	X	X

- Remarques / amendements / questions diverses

- Une flottille de navires polyvalents, originaires des ports à proximité
→ pratique d'une pêche côtière
- Une majorité de navires de moins de 12 mètres
- Stratégies de pêche selon les métiers, les tailles et types de navires
- Variabilité de la fréquentation en fonction de l'abondance des gisements coquilliers
- Pratiques réglementées pour une meilleure gestion de la ressource

Caseyeur/Fileyeur de Barfleur
(CRPMEM BN)

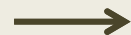


Méthodologie

52 patrons de pêche enquêtés

- Dont 35 travaillant sur la baie de Seine occidentale
- Dont 29 travaillant sur le site cap Lévi – pointe de Saire

Présentation des résultats en Conseil du Comité régional des pêches



Deux sites fortement exploités pour une pêche côtière, qui nécessite de s'adapter aux conditions environnementales et à la disponibilité de la ressource.

Exemples de cartes de spatialisation des activités de pêche



Répartition des activités de pêche professionnelle - 2011

Métier : drague à moules



Répartition des activités de pêche professionnelle - 2011

Métier : drague à coquilles Saint-Jacques



Effort de pêche des navires enquêtés
(en nombre de jours)

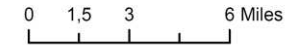


Gisement de Barfleur
(non exploité depuis 2008)

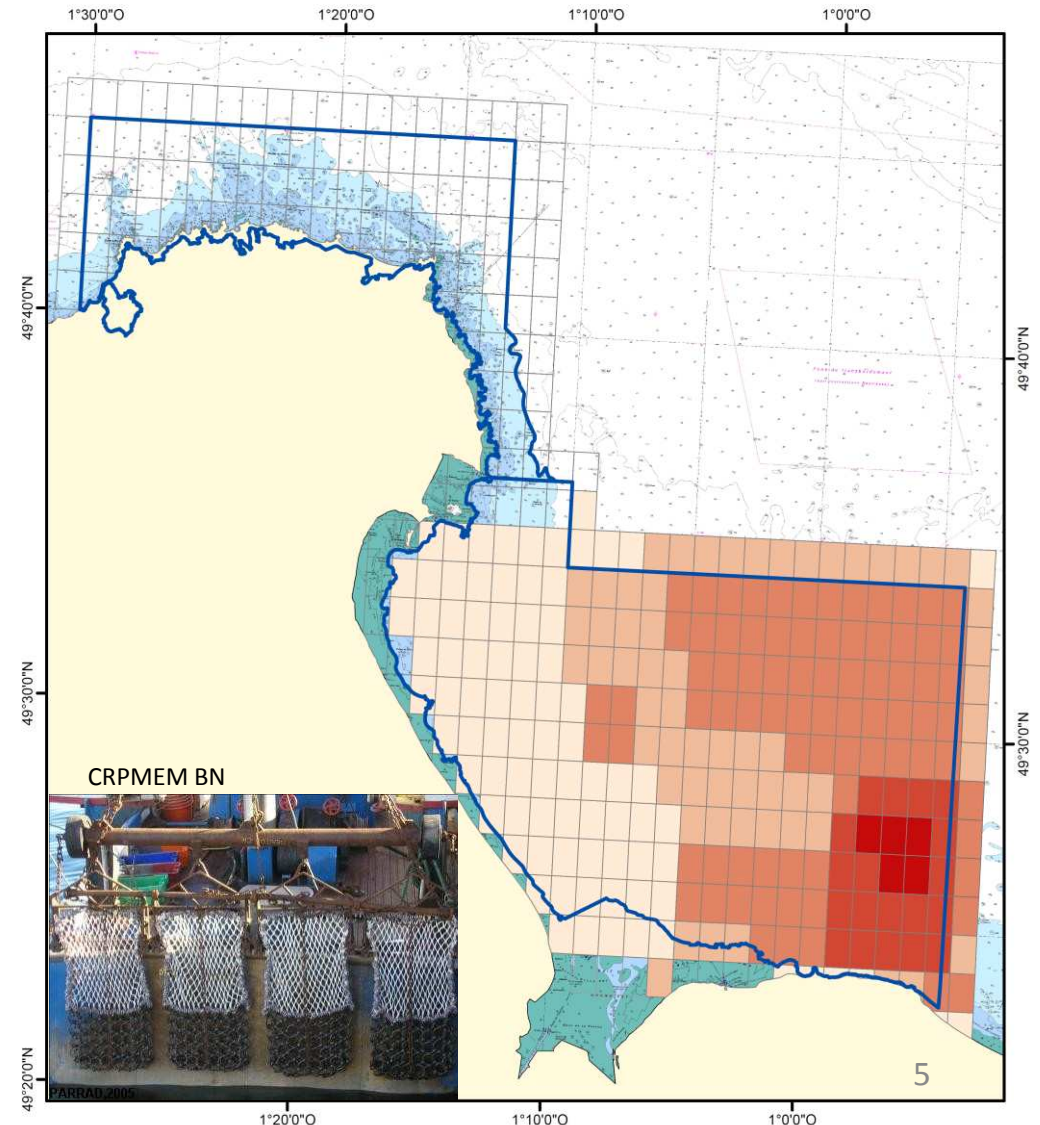
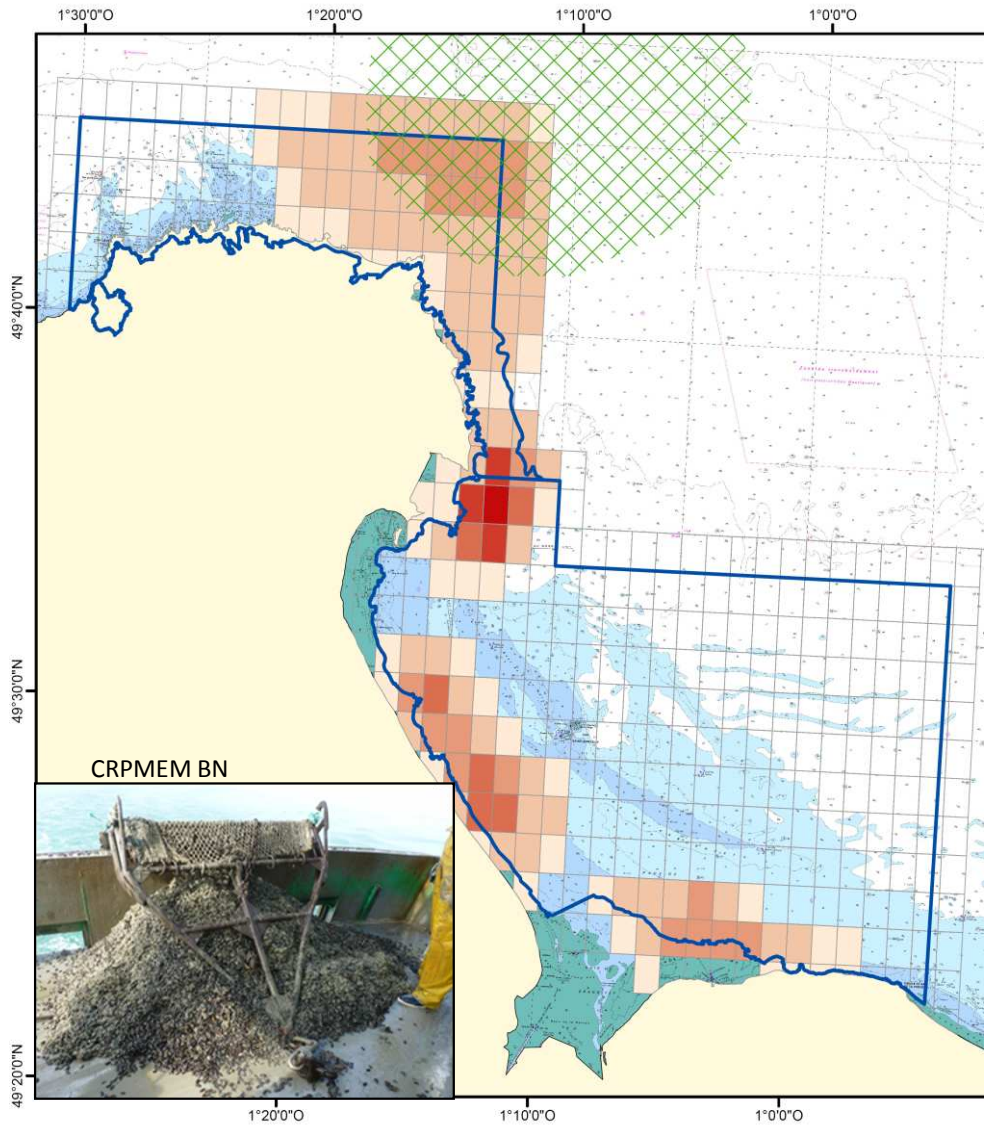


Source : enquêtes CRPMEM BN, 2011-2012
Scan Littoral - SHOM IGN, 2010
INPN, 2011

Effort de pêche des navires enquêtés
(en nombre de jours)



Source : enquêtes CRPMEM BN, 2011-2012
Scan Littoral - SHOM IGN, 2010
INPN, 2011



Exemples de cartes de spatialisation des activités de pêche

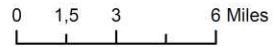


Répartition des activités de pêche professionnelle - 2011

Métier : chalut de fond à panneaux

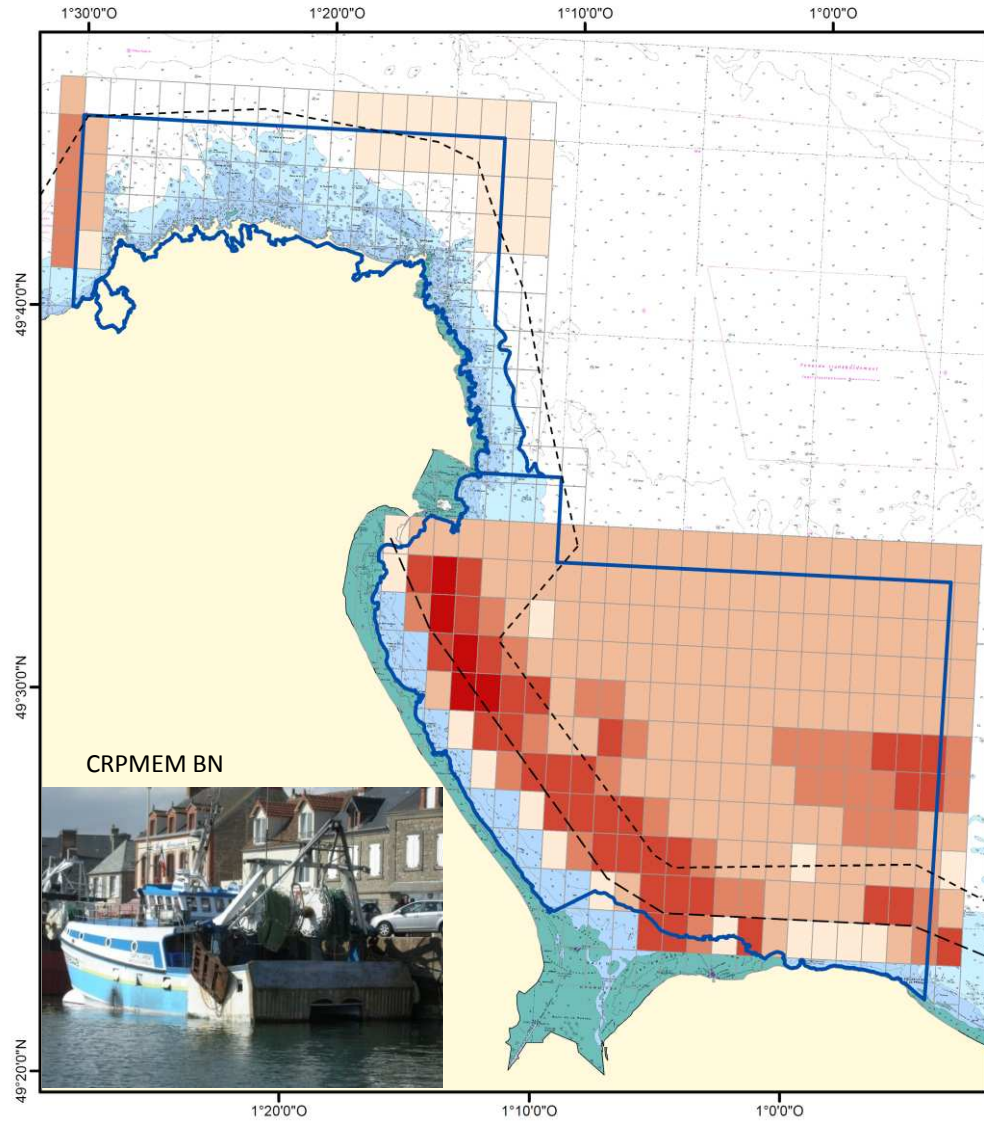


Effort de pêche des navires enquêtés
(en nombre de jours)



Source : enquêtes CRPMEM BN, 2011-2012
Scan Littoral - SHOM IGN, 2010
INPN, 2011

----- Limite 3 milles nautiques
- - - - - Limite 1,5 milles nautiques



Répartition des activités de pêche professionnelle - 2011

Métier : chalut pélagique et à maquereau

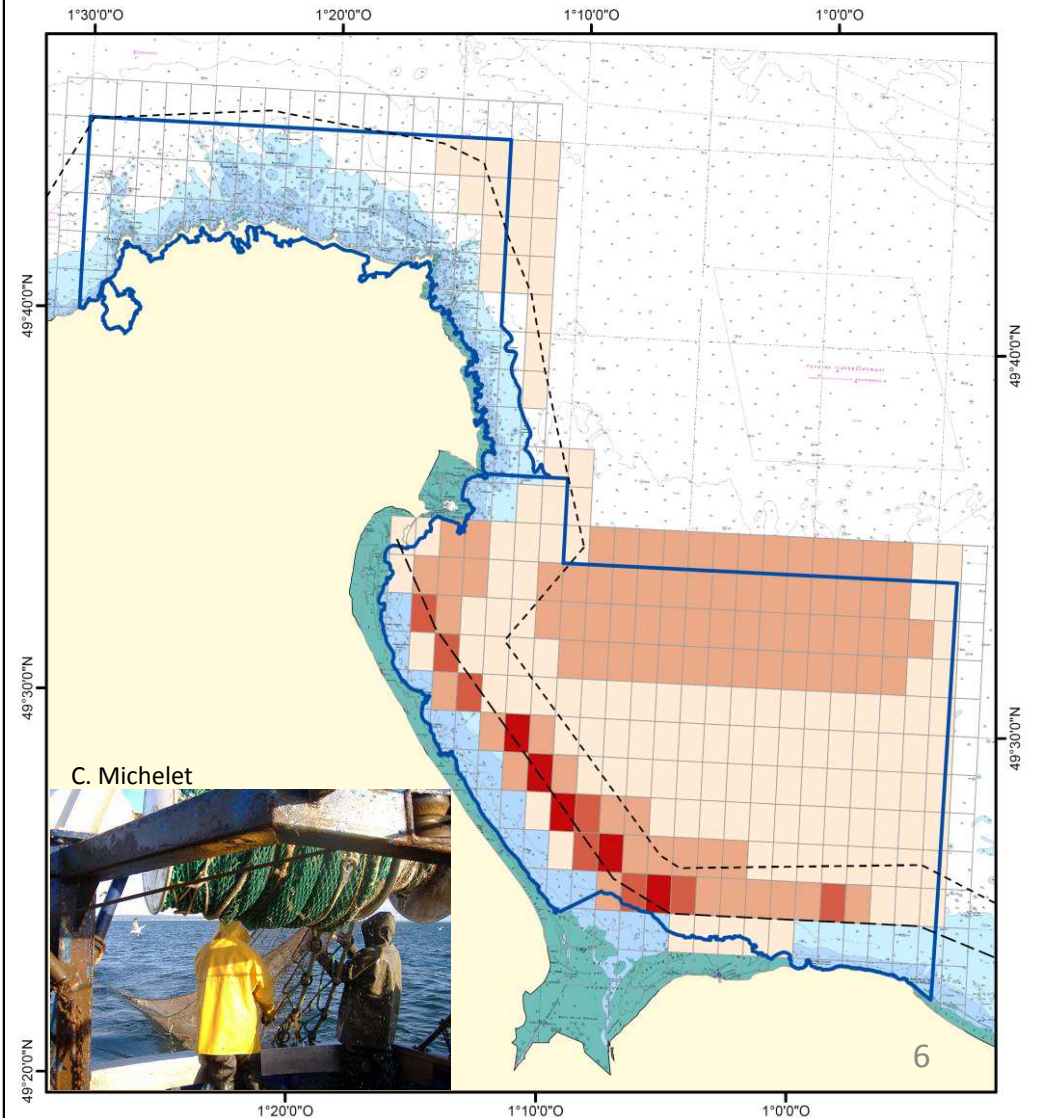


Effort de pêche des navires enquêtés
(en nombre de jours)



Source : enquêtes CRPMEM BN, 2011-2012
Scan Littoral - SHOM IGN, 2010
INPN, 2011

----- Limite 3 milles nautiques
- - - - - Limite 1,5 milles nautiques



Exemples de cartes de spatialisation des activités de pêche



Répartition des activités de pêche professionnelle - 2011

Métier : casiers



Répartition des activités de pêche professionnelle - 2011

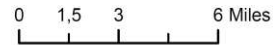
Métier : filets



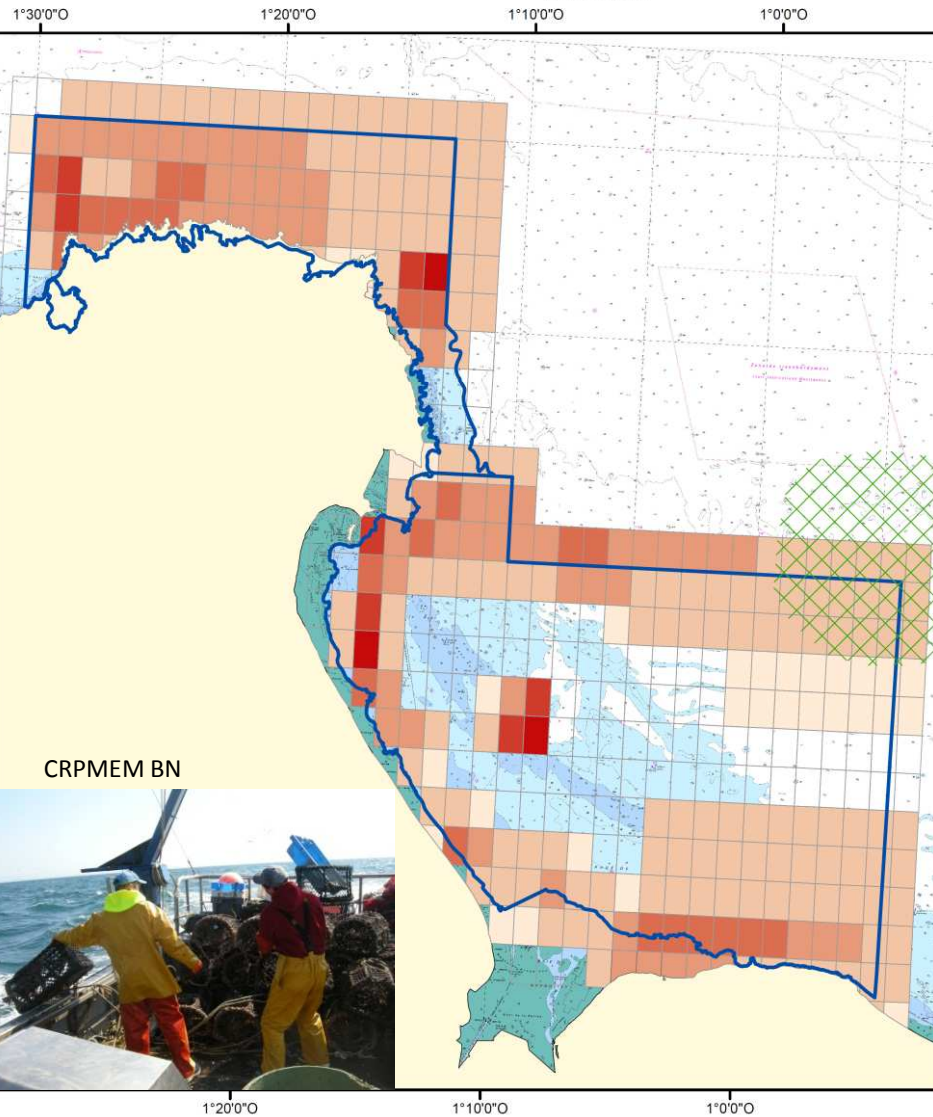
Effort de pêche des navires enquêtés
(en nombre de jours)



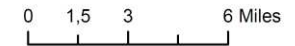
Zone à bulots sous-estimée
(variabilité annuelle)



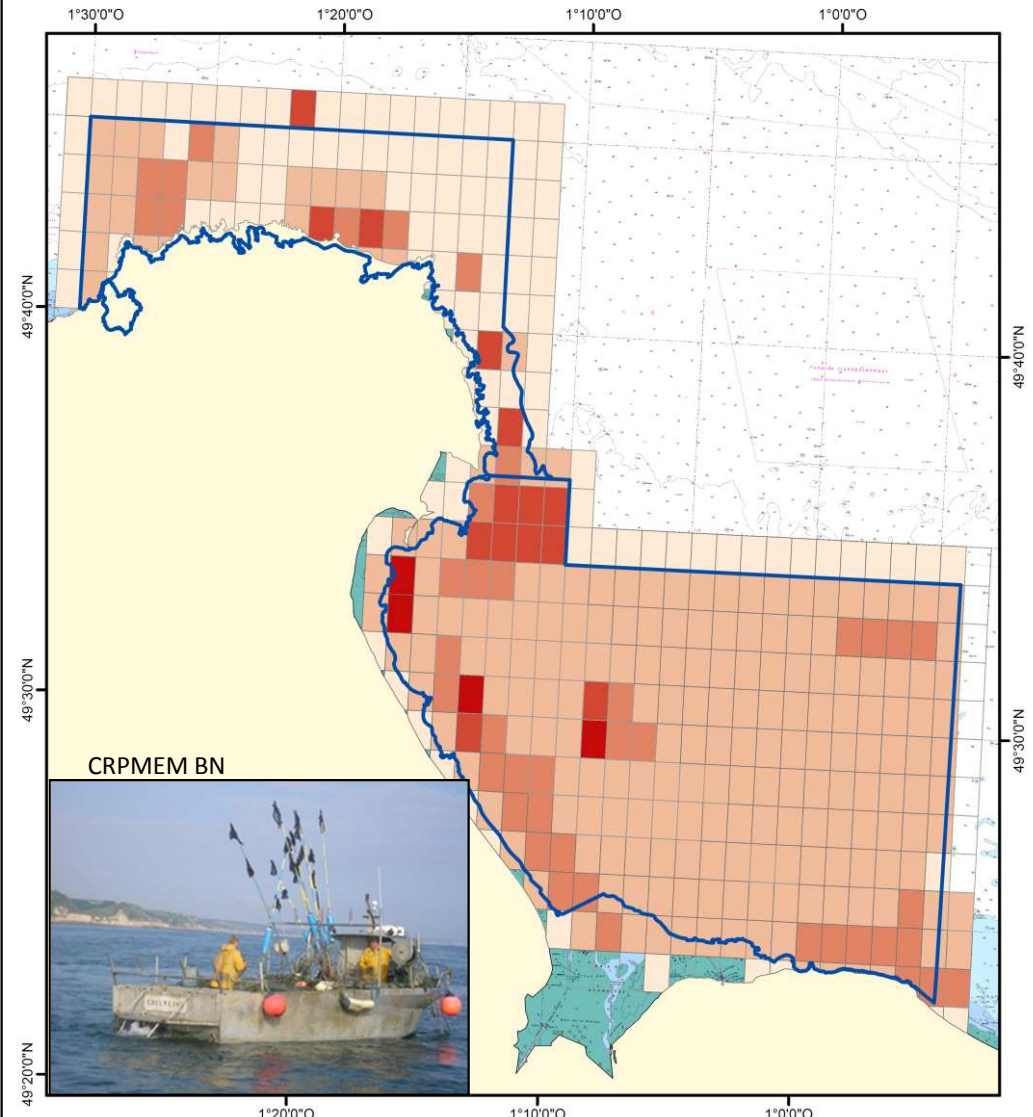
Source : enquêtes CRPMEM BN, 2011-2012
Scan Littoral - SHOM IGN, 2010
INPN, 2011



Effort de pêche des navires enquêtés
(en nombre de jours)



Source : enquêtes CRPMEM BN, 2011-2012
Scan Littoral - SHOM IGN, 2010
INPN, 2011



Baie de Seine occidentale	Cap Lévi – pointe de Saire
<ul style="list-style-type: none">- Nombreux navires- Grande diversité de métiers- Fréquentation variable selon l'abondance des gisements coquilliers- Forte dépendance des petits bateaux pratiquant les arts dormants (casiers, filet, ligne)- Chalutage possible dans les 3 milles- Présence potentielle de navires étrangers et provenant d'autres régions- Saisonnalité de certains métiers	<ul style="list-style-type: none">- Nombre modéré de navires- Métiers dormants à la côte : forte dépendance des petits bateaux- Arts trainants hors des 3 milles : passage de pélagiques, chalut de fond, chalut à perche- 1 navire à la coquille Saint-Jacques dans le Nord Cotentin et 3 chalutiers (autorisations 3MN)- Variabilité du gisement de moules de Barfleur- Activité quasi constante tout au long de l'année pour les caseyeurs/fileyeurs/ligneurs

Métier	Baie de Seine occidentale		Cap Lévi - pointe de Saire		Particularité
	Nombre de navires	Importance sur le site	Nombre de navires	Importance sur le site	
Drague à moules	65	Très forte	65	Forte	
Drague à C. St-Jacques	150	Modérée	1	Modérée	
Chalut à perche	15	Faible	15	Faible	Hors 3 milles
Chalut à lançon	15	Modérée	/	/	Déroptions 3 milles
Chalut de fond	80	Forte	80	Faible	Déroptions 3 milles
Chalut pélagique	10	modérée	10	Faible	Déroptions 3 milles
Chalut maquereau	38		/		pour le maquereau
Filet	46	Forte	11	Très forte	
Casier	35	Forte	15	Très forte	
Palangre	2	Faible	11	Forte	
Ligne	29	Forte	29	Forte	
Estuaire	21	Modérée	/	/	Baie des Veys
Ormeaux	/	/	1	Forte	

Importance variable des métiers selon les sites

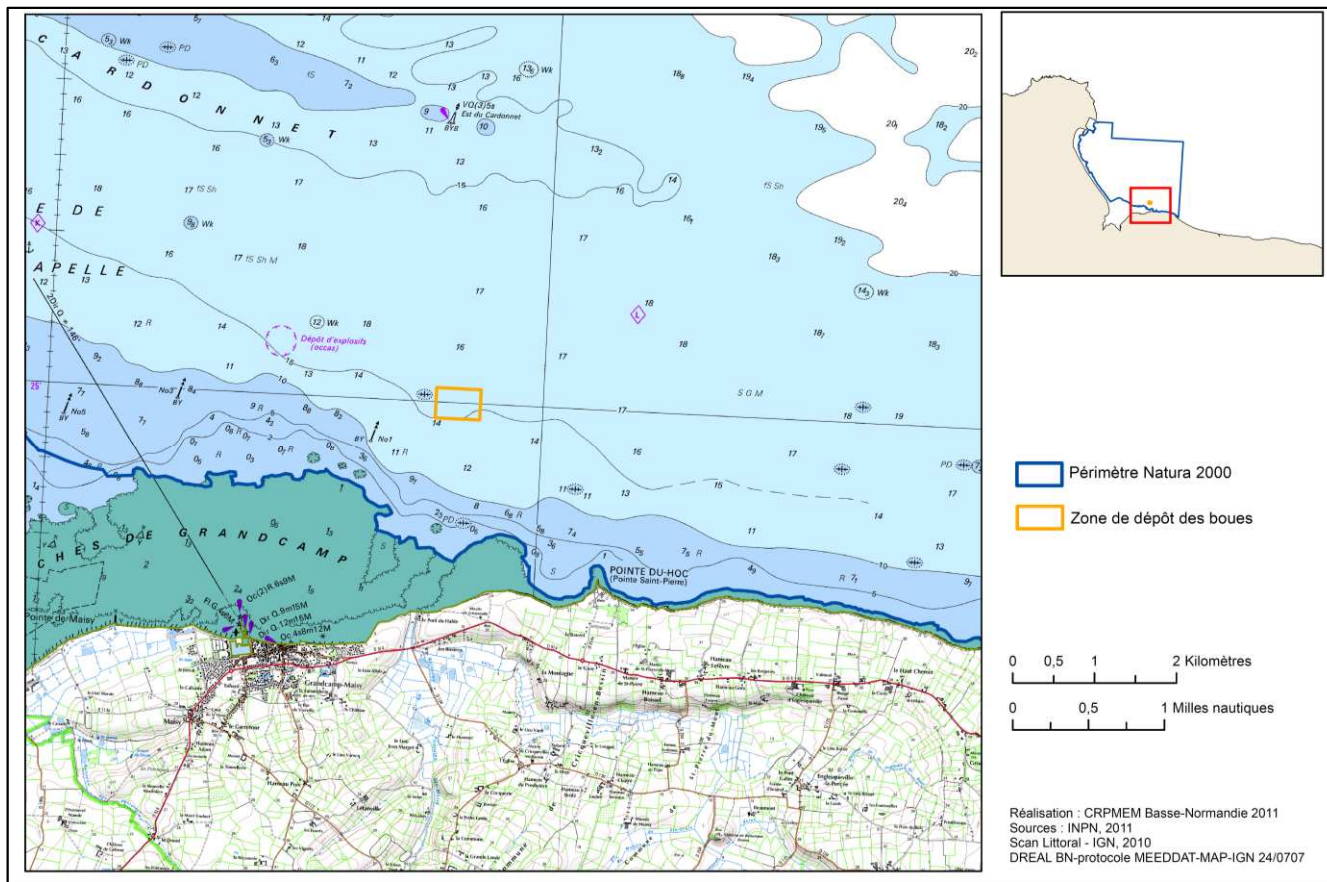


Baie de seine occidentale : gisements coquilliers, chalutage, arts dormants dans la zone côtière

Cap Lévi – pointe de Saire : arts dormants essentiellement, chalutage en périphérie (hors 3 milles), drague à moule selon les années

Clapage portuaire

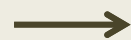
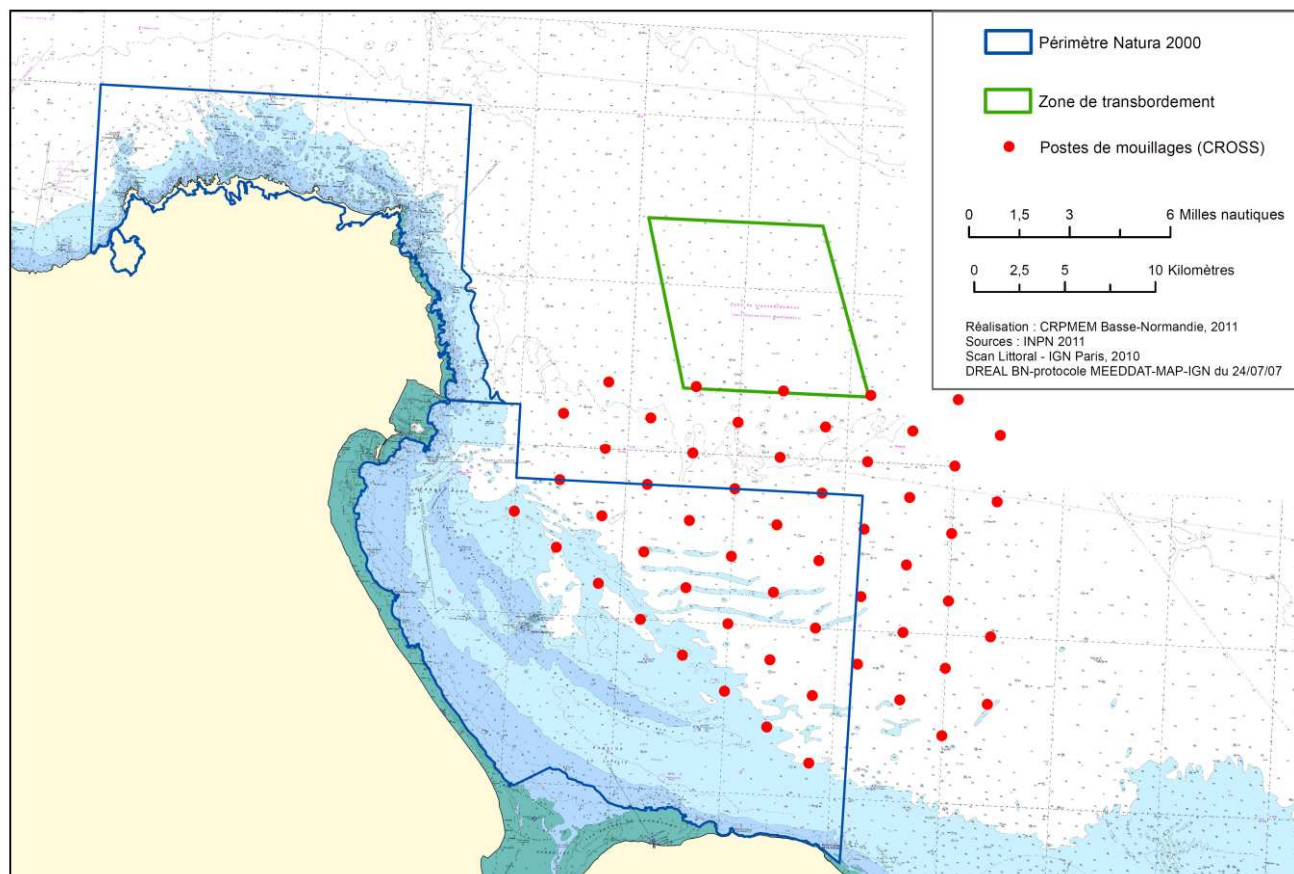
- Absence de zone de clapage dans le Nord-Cotentin
- Site de dépôt des sédiments issus du dragage du port de Grandcamp-Maisy en baie de Seine



- Dernière opération en 2008 pour un volume inférieur à 50 000 m³
- A renouveler sur une période de 6 à 7 ans
- Dépôt des sédiments entre le 14 octobre et 15 décembre

→ Suivi des opérations par la DDTM du Calvados.

- Important trafic maritime à proximité (70 000 navires par an dans le rail des Casquets)
- Zone de transbordement à proximité (en cas d'événement de mer) : rarement utilisée
- Postes de mouillage (gestion par le CROSS Jobourg) en baie de Seine pour les navires de commerce en cas de vent d'Ouest : **97 navires en 2011**



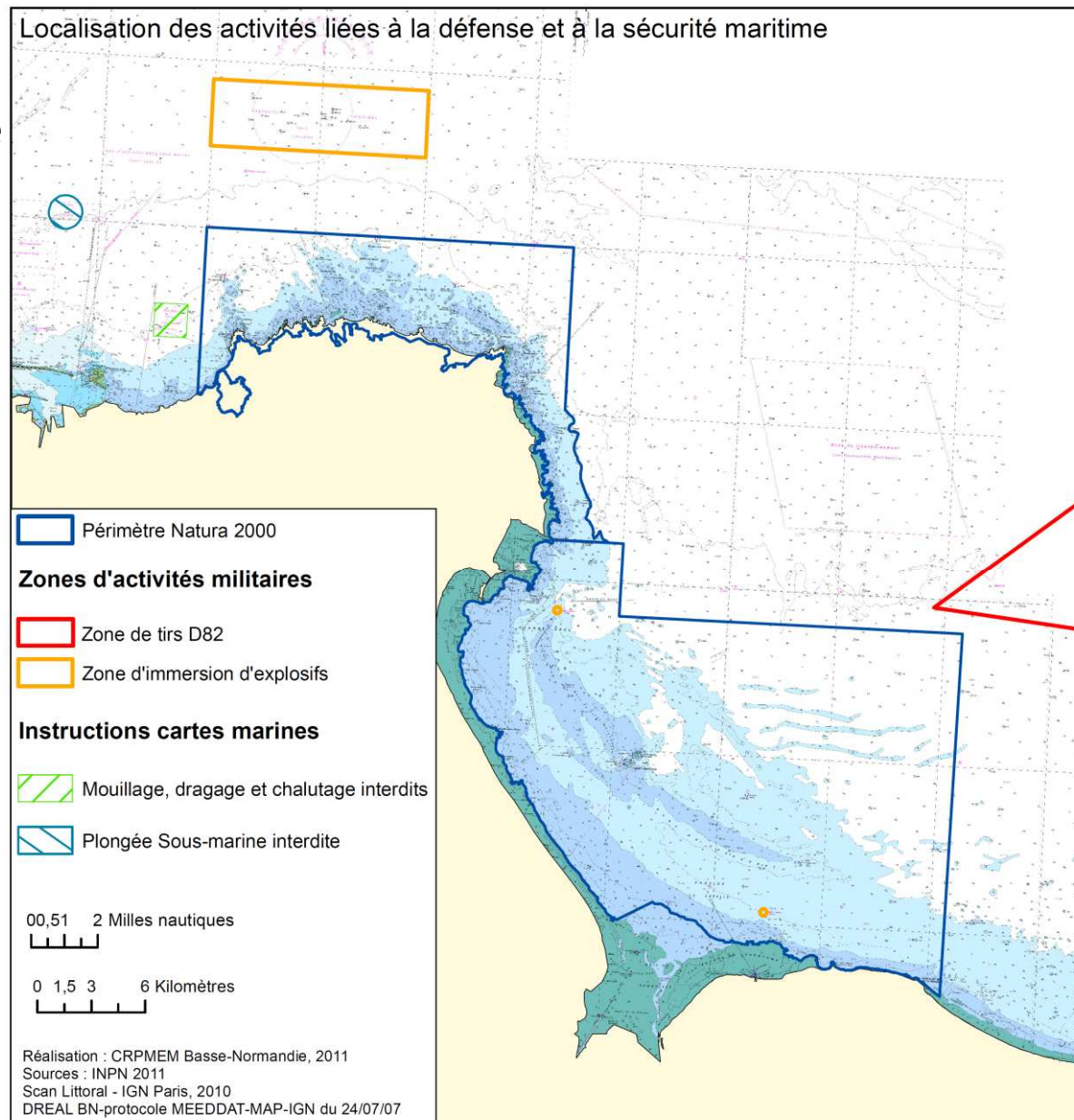
Activités limitées sur les sites, mais fort risque de pollution marine en cas d'accident

- Missions exercées par la Marine Nationale

- En surface : surveillance, police, défense
- Sous la surface : entraînements de plongeurs, neutralisation d'explosifs
- Dans les airs : surveillance, exercices

- Zones d'activités militaires

- Zone de tirs
- Immersion d'explosifs



- Concession de cultures d'huîtres de pleine mer dans l'anse de la Mondrée (Est du cap Lévi)
→ exploitation en scaphandre autonome à une profondeur moyenne de 10m
- Exploitations hors site pour la « baie de Seine occidentale »
Pour la saison 2009-2010 (Comité régional de la conchyliculture):
 - Saint-Vaast la Hougue (7000 t d'huîtres)
 - Utah Beach (1000 t d'huîtres et 1000 t de moules)
 - Baie des Veys (6000 t d'huîtres et moins de 500 t de moules)
- Forte dépendance d'une bonne qualité des eaux littorales
→ Amendement CRC : déclassement en 2013 de la zone 50-05 (Quinéville)



Ostréculture en baie de St-Vaast
(G. Parrad)

A noter : la présence de viviers à crustacés sur les deux sites

→ En partie considérées dans les documents d'objectifs des sites Natura 2000 voisins

Pêche à pied professionnelle

- Exploitation des gisements de coques de la baie des Veys
→ 250 licences « coques » en Basse-Normandie
- Exploitation possible des gisements de moules de l'Est Cotentin par grandes marées
→ 150 licences « moules »
- Conditions d'ouverture selon l'abondance de la ressource, après évaluation des gisements
- Classement sanitaire des gisements dépendant d'une bonne qualité des eaux littorales

Pêcheur de coques en baie des Veys
(CRPMEM BN)



→ Activité pratiquée sur les estrans en périphérie de la baie de Seine occidentale

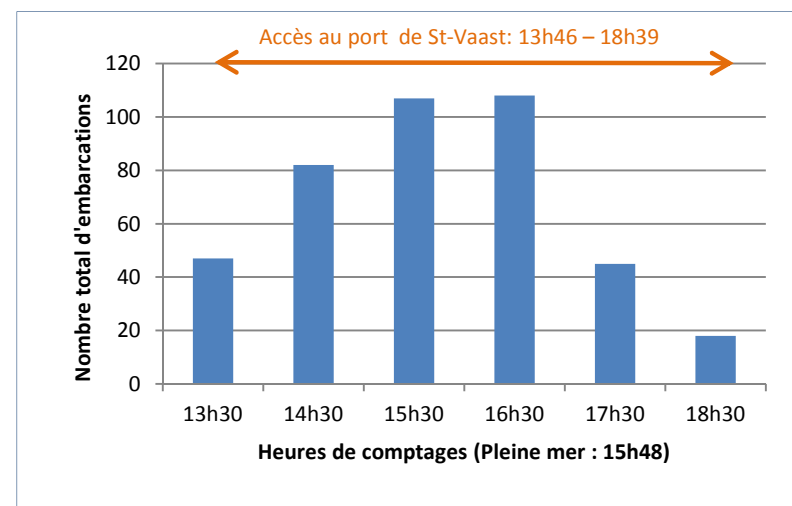
- Forte capacité portuaire pour les navires de plaisance et nombreuses mise à l'eau par les cales
- Configuration des sites favorable à la pratique de la navigation et de loisirs nautiques (zone côtière, abri des vents d'ouest pour la baie de Seine occidentale)
- Saisonnalité de la pratique

Méthodologie

Suivis de fréquentation depuis les sémaphores

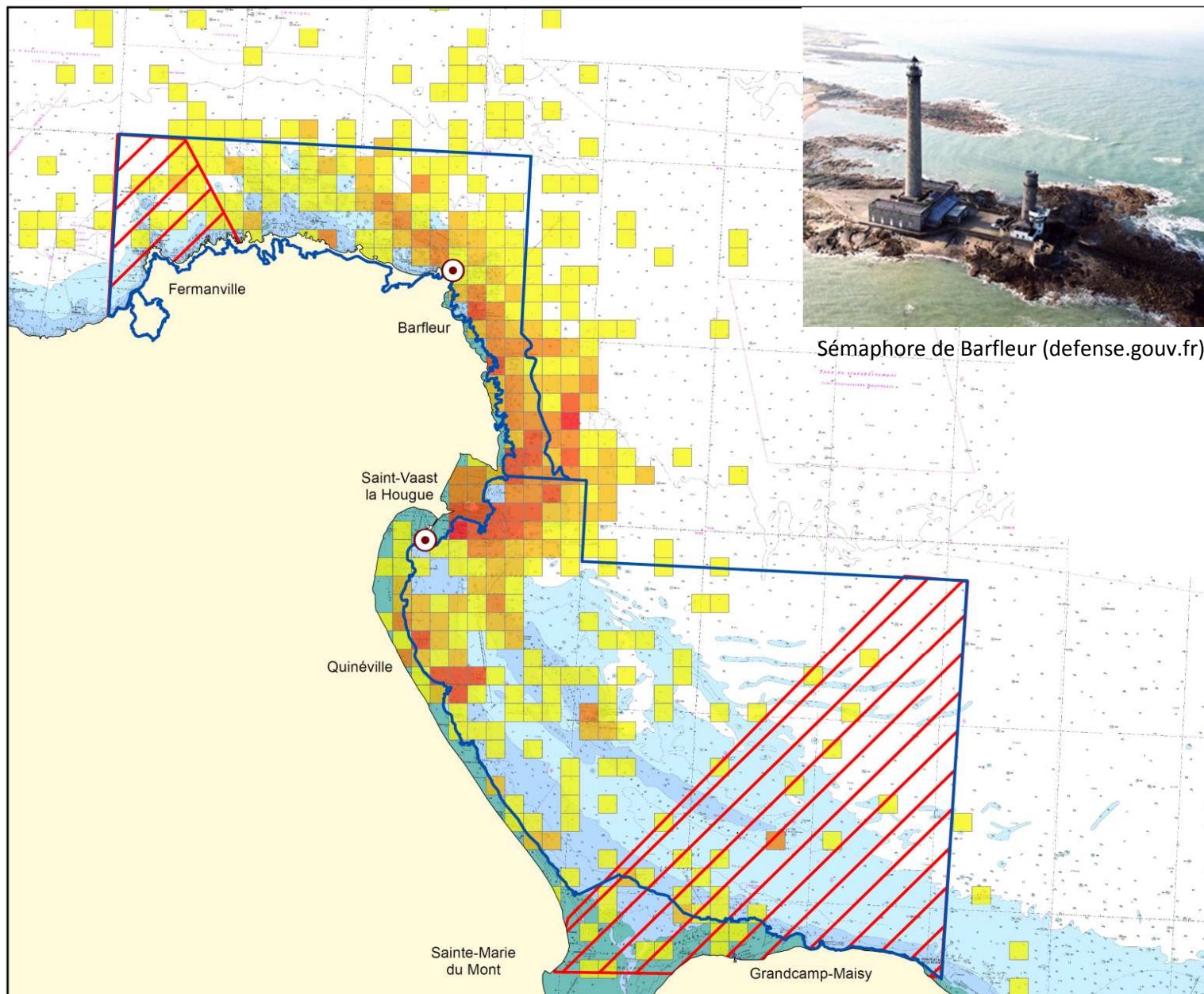
- Dénombrement, localisation et identification des usages
- 2 jours d'observation exploitables pour chaque site

- Dominance des navires à moteur (excepté le 14 juillet dans le Nord Cotentin : davantage de voiliers)
- Forte variabilité de la fréquentation (météorologie)
- Evolution en fonction du cycle de marée
- Le 18 août, au maximum de la fréquentation, jusqu'à 140 embarcations pour la zone Cap Lévi – pointe de Saire et 400 en baie de Seine occidentale



Exemple d'observations le 28 mai depuis le sémaphore de Saint-Vaast la Hougue

Répartition spatiale des activités de loisir (cumul des observations sémaphoriques 2012)



 Sites Natura 2000

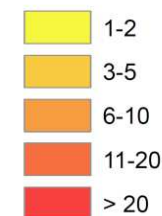
 Sémaphore


Journées d'observations :

Barfleur : 14/07 et 18/08

St-Vaast la Hougue : 28/05 et 14/07

Nombre d'embarcations



 Zone sous-estimée
(visibilité variable selon les conditions météorologiques)

0 1,5 3 Milles nautiques

0 1,5 3 6 Kilomètres

Sources de données

- Scan Littoral- IGN-SHOM, 2010

- Périmètres Natura 2000 : INPN, 2011

- Données terrain :

CRPM Basse-Normandie, AAMP, 2012

- Pêche embarquée et chasse/pêche sous-marine : limitées à la frange côtière
- Des activités réglementées (engins, tailles minimales, marquage des captures...)
- En 2008, environ 700 chasseurs sous-marins en Manche et 500 dans le Calvados
→ environ 1/3 d'entre eux licenciés d'une fédération
- Un nombre important de pêcheurs embarqués, difficile à estimer
→ une faible part d'entre eux adhèrent à une fédération ou association

Méthodologie

Diffusion d'un questionnaire aux pêcheurs de loisir

- Entre décembre 2011 et septembre 2012
- 55 réponses obtenues

- Pratique très saisonnière
- Pêche embarquée : 83% ligne / 39% casier / 26 % filet
- Embarcations utilisées : majorité de pneumatiques pour la chasse sous-marine, et de vedettes pour la pêche embarquée
- Principales espèces recherchées : bar, lieu, maquereau, mullet, crustacés, poissons plats...

Spatialisation des activités de pêche récréative



Répartition des activités de pêche récréative - 2011

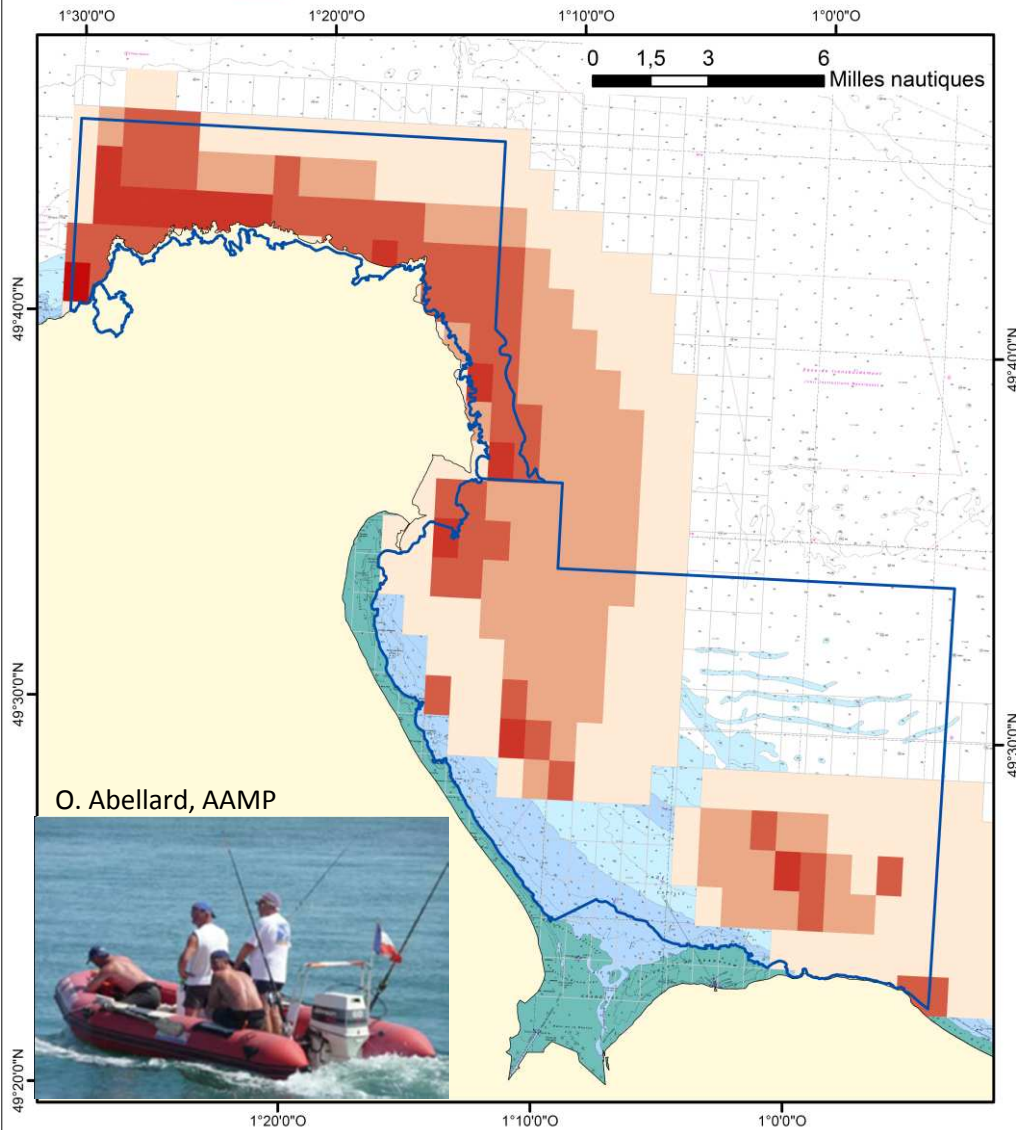
Pêche plaisance embarquée



Effort de pêche des personnes enquêtées
(en nombre de jours)



Source : enquêtes CRPMEM BN, 2011-2012
Scan Littoral - SHOM IGN, 2010
INPN, 2011



Répartition des activités de pêche récréative - 2011

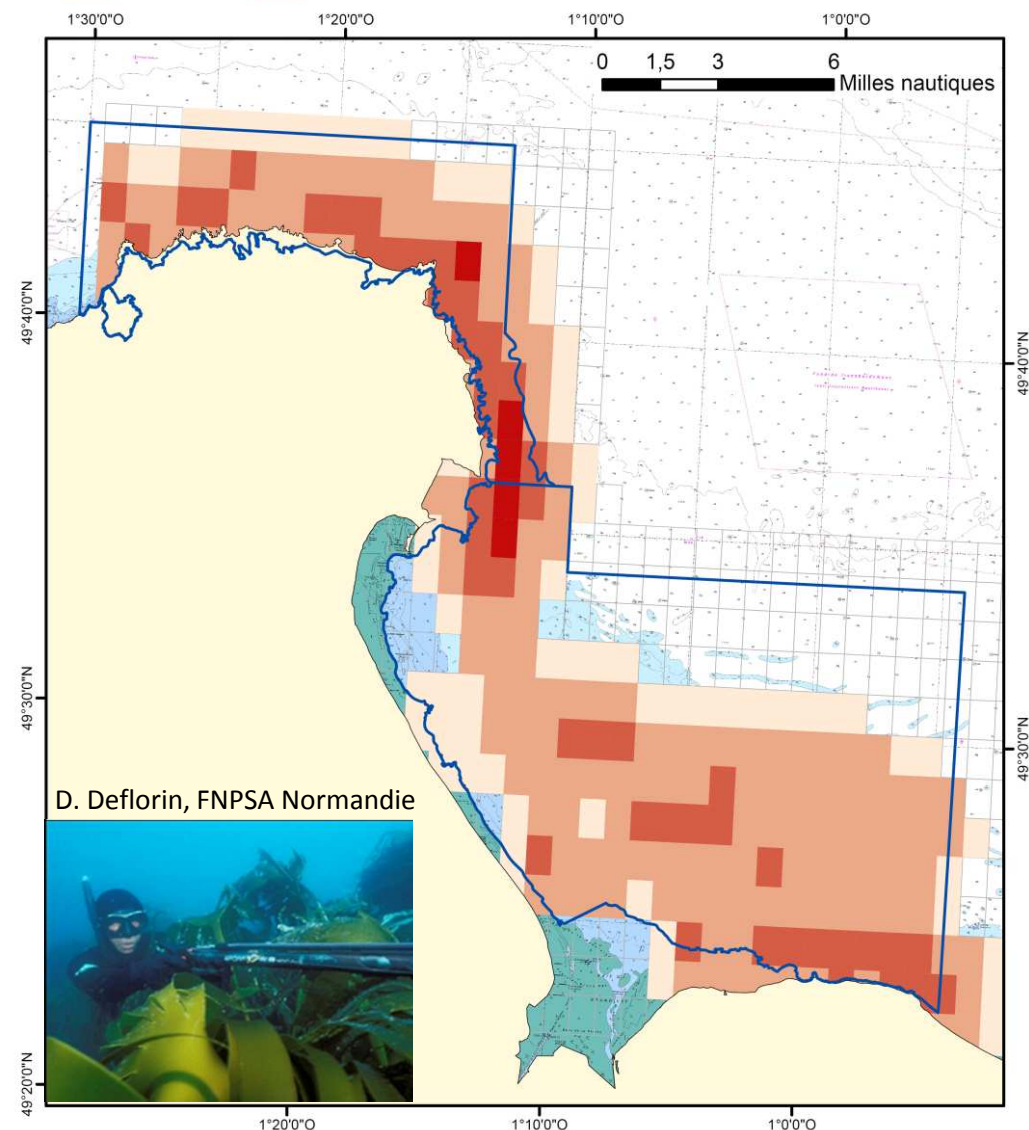
Chasse sous-marine



Effort de pêche des personnes enquêtées
(en nombre de jours)



Source : enquêtes CRPMEM BN, 2011-2012
Scan Littoral - SHOM IGN, 2010
INPN, 2011



- Une offre diversifié de pratiques sur les sites ou à proximité

	Commune	Nombre de structures	Activités
Calvados	Arromanches-les-Bains	1	Plongée sous-marine
	Colleville-sur-Mer	1	Voile, char à voile, kayak, ski nautique, cerf-volant...
	Grandcamp-Maisy	3	Voile, planche à voile, vieux gréements, voile habitable
	Isigny	1	Voile, planche à voile
Manche	Carentan	1	Voile
	Coutances	1	Plongée sous-marine
	Saint-Lô	1	Plongée sous-marine
	Sainte-Marie-du-Mont	2	Voile, Kayak, char à voile
	Ravenoville	1	Plongée sous-marine
	Quinéville	1	Voile, planche à voile, char à voile
	Saint-Vaast-la-Hougue	2	Voile, planche à voile, randonnée nautique, voile habitable
	Jonville	1	Voile, planche à voile, kite surf
	Barfleur	1	Plongée sous-marine
	Gatteville-le-Phare	1	Voile, planche à voile, kayak
	Tourlaville	2	Voile, planche à voile, kayak
	Cherbourg	2	Plongée sous-marine

Baie de Seine occidentale

Cap Lévi – pointe de Saire

- Des activités en majorité côtières et saisonnières
- Pratiques sportives et/ou de loisir
- Organisation régulière de compétitions sportives (y compris pêche récréative)
 - 10 en 2011 sur le site Cap Lévi – pointe de Saire
 - 40 en 2011 sur la baie de Seine occidentale

- **Restauration du patrimoine historique**
 - Association « les amis de l'Île du Large » : 250 adhérents en 2011
 - 4^{ème} phase de travaux effectuée en 2012 (août-septembre)
 - Utilisation de matériel et techniques d'époque

- **Suivis scientifiques Île de Terre**
 - Suivis ornithologiques (GONm)
 - Suivis, surveillance en mer et sur les îles : 10 journées par an
 - 3 débarquements entre janvier et juin
 - Amendement par le GONm
 - Autres inventaires (MNHN) : invertébrés, végétation,...



Îles Saint-Marcouf (F. Cormon)

En périphérie

▪ **Pêche à pied de loisir**

Fréquentation variable selon les secteurs

Existence de gisements classés en baie des Veys

▪ **Chasse sur le DPM**

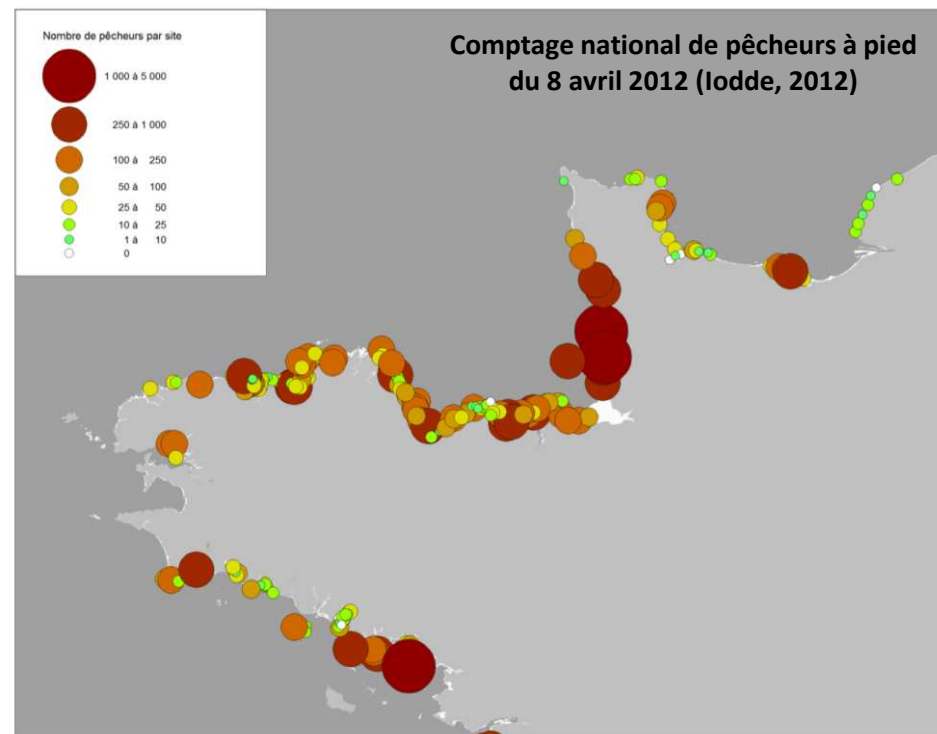
3 lots : Nord Cotentin; Est Cotentin; Bessin

Différentes techniques et espèces recherchées

▪ **Activités balnéaires**

Côtes sableuses

Saisonnalité des pratiques



→ *Baie de Seine occidentale : en partie considéré dans les DOCOB voisins*
Etude en cours sur les estrans du site Cap Lévi-pointe de Saire : Conservatoire du littoral

Projets

▪ **Extractions de granulats marins**

Aucun projet en cours, mais qui pourrait se développer à l'avenir

▪ **Implantation d'éoliennes**

Report d'activités de pêche professionnelle en baie de Seine ?

CONCLUSION

- Nombreuses activités professionnelles et de loisir sur les deux sites
- Importants enjeux socio-économiques associés
- Existence de réglementations et gestions pour l'encadrement des pratiques
- Prévisions d'évolutions :
 - diminution ou diversification des navires de pêche professionnelle
 - augmentation probable des activités de loisir
 - développement de projets industriels en Baie de Seine

Modifications à apporter à l'état des lieux ?

Remarques / questions ?