



# Sites Natura 2000 baie de Seine occidentale et récifs du cap Lévi à la pointe de Saire


*Propositions de mesures de gestion*



## Ordre du jour

- ✦ Rappel de la démarche
- ✦ Présentation succincte de l'analyse de risque de dégradation des habitats
- ✦ Retours d'expériences sur les effets des réserves de pêche
- ✦ Propositions de mesures de gestion :

## Quels objectifs ?



| <i>Directive Natura 2000<br/>« habitats faune flore »</i>   | <i>Directive stratégie<br/>pour le milieu marin</i>   | <i>Engagement grenelle<br/>Réserve halieutique</i>  |
|---|---|---|
| Bon état de <b>conservation des habitats* et des espèces</b><br>(Aire de répartition / structure / fonctions) | Maintien des pressions sur les écosystèmes à des niveaux compatibles avec le <b>bon état écologique</b> ... | <b>Préservation des ressources halieutiques</b> par une limitation de la mortalité et/ou de la protection des zones fonctionnelles (frayères, nourriceries...). |
| En <b>tenant compte des activités</b> économiques, sociales, culturelles et de défense                        | [et] permettant l' <b>utilisation durable</b> des biens et des services marins                              | lorsqu'il est avéré que cela contribue significativement à la préservation des ressources halieutiques et <b>bénéficie aux professionnels.</b>                  |
| Validation Docob 2014   | Approbation du PAMM 2015  | Inscription des projets dans le PAMM  |

### Des objectifs et des calendriers proches :

- ❖ Conservation des écosystèmes et des fonctions écologiques
- ❖ Prise en compte des activités de pêche



# Hiérarchisation des enjeux - habitats

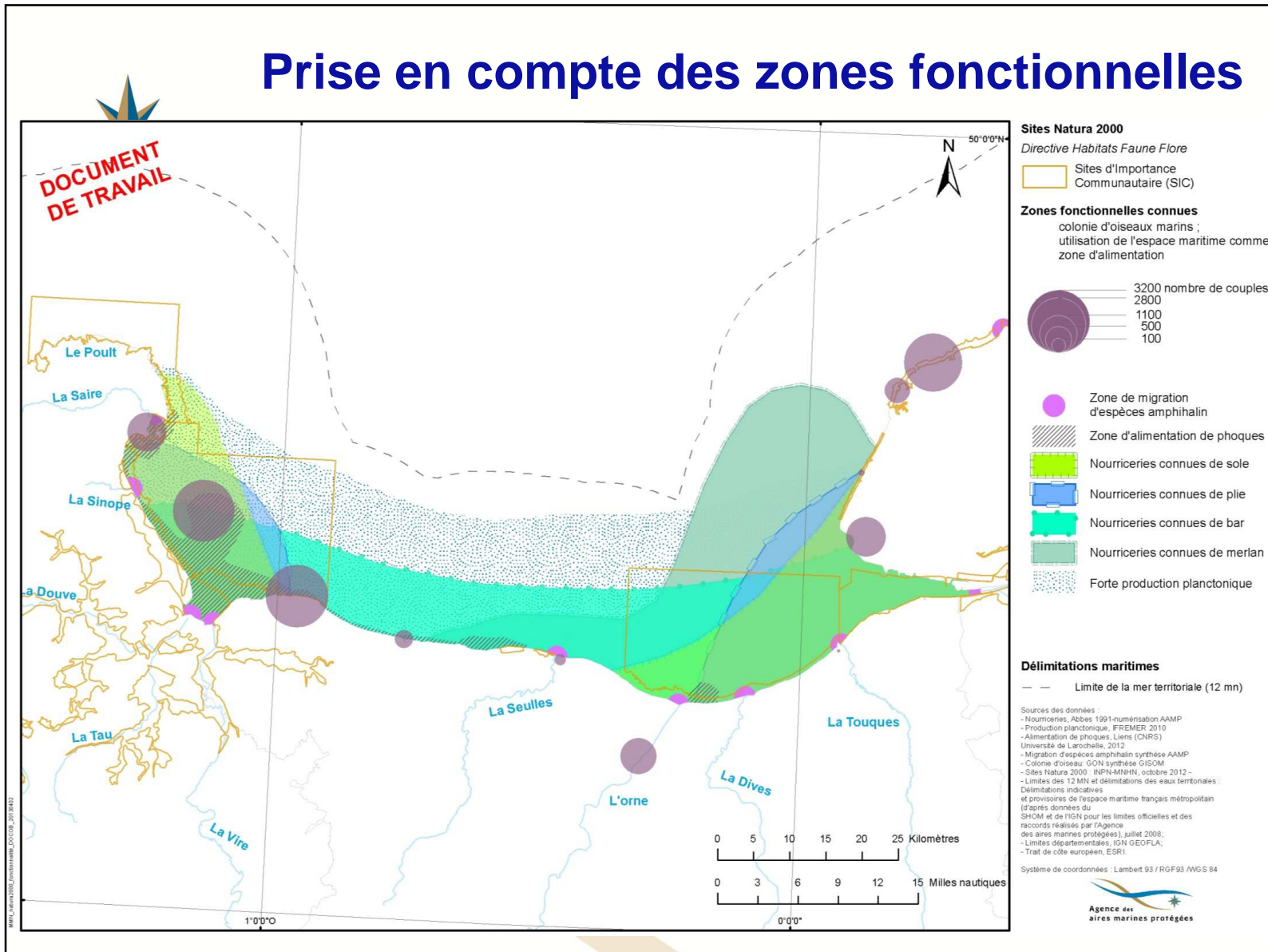
|                                    |                              | Herbiers de zostères<br>1110-1 | Faciès envasé ...<br>1160-1 - 1110-4 | Sables fins...<br>1110-1 | Sables moyens...<br>1110-2 | Sables grossiers...<br>1110-3 | Algue brune<br>1170-5 | Forêt de laminaires<br>1170-6 ou 5 | Roches circalittorales<br>1170               |              |
|------------------------------------|------------------------------|--------------------------------|--------------------------------------|--------------------------|----------------------------|-------------------------------|-----------------------|------------------------------------|--|--------------|
| <b>Importance nationale (MNHN)</b> |                              | 1 : en danger                  | 2 : aire réduite                     | 2 : aire réduite         | 3 : habitat remarquable    | 3 : habitat remarquable       | 2 : aire réduite      | 2 : aire réduite                   | non classé                                   |              |
| <b>BS occidentale</b>              | <b>Importance locale</b>     | -                              | 0,30%                                | 10%                      | 7,10%                      | 1,15%                         | -                     | 0,38%                              | -  |              |
|                                    | <b>Fonctions sur le site</b> | Production primaire            | -                                    | XX                       | X                          | -                             | -                     | -                                  | XXX  | -            |
|                                    |                              | Densité benthos                | -                                    | 900-750                  | 360                        | 241                           | 124                   | 800                                | XX   | -            |
|                                    |                              | Nourricerie                    | -                                    | XXX                      | XXX                        | XX                            | X                     | X                                  | XX   | -            |
|                                    |                              | Reproduction diversité         | -                                    | 32-29                    | 16                         | 20                            | 25                    | 17                                 | XXX  | XX           |
|                                    | <b>Synthèse enjeu</b>        |                                | -                                    | prioritaire              | prioritaire                | fort                          | secondaire            | fort                               | prioritaire                                  | secondaire ? |
| <b>Cap Lévi</b>                    | <b>Importance locale</b>     | 0,09%                          | -                                    | 0,67%                    | 0,16%                      | 0,28%                         | -                     | 0,73%                              | -  |              |
|                                    | <b>Fonctions sur le site</b> | Production primaire            | XXX                                  | Limite de répartition    |                            |                               |                       |                                    | unique site en « très bon état de Manche Est | -            |
|                                    |                              | Densité benthos                | XXX                                  |                          | 1792                       | 188                           | 1000                  | 1000                               | XX   | 108          |
|                                    |                              | Nourricerie                    | XXX                                  |                          | XX                         | X                             | -                     | -                                  | XX   | ?            |
|                                    |                              | Reproduction                   | XXX                                  |                          | 25                         | 21                            | 14                    | 11                                 | XXX  | 12           |
|                                    |                              | diversité                      | XXX                                  |                          |                            |                               |                       |                                    | XXX  | 12           |
| <b>Synthèse enjeu</b>              |                              | prioritaire                    | -                                    | fort                     | secondaire                 | secondaire                    | fort                  | prioritaire                        | secondaire                                   |              |



© Hourdin

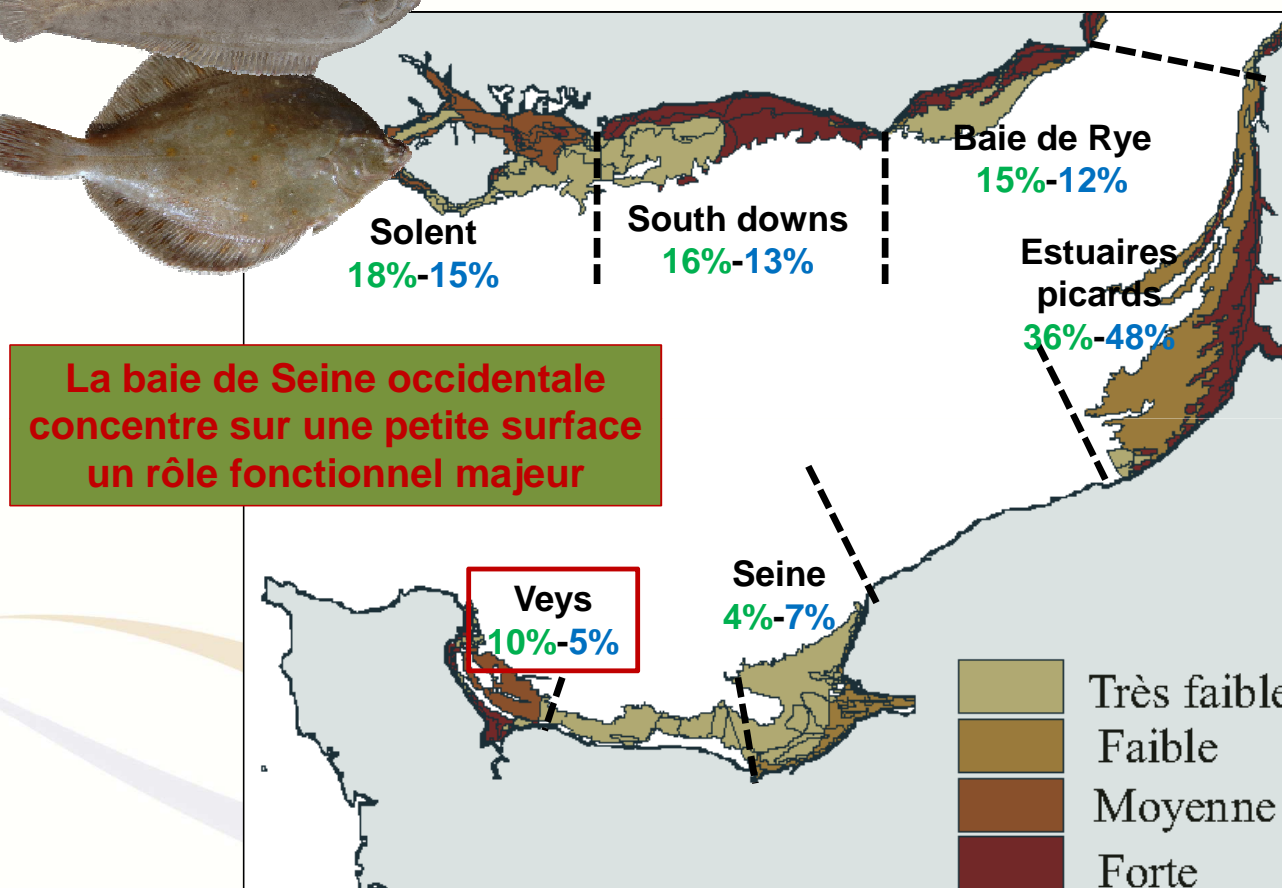
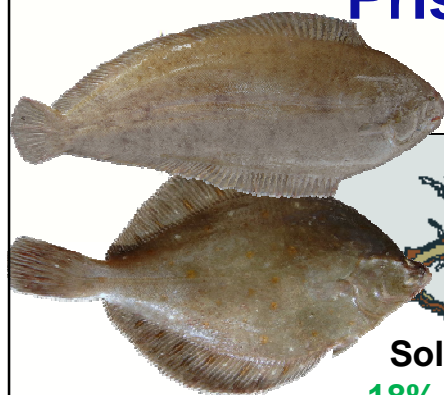


# Prise en compte des zones fonctionnelles

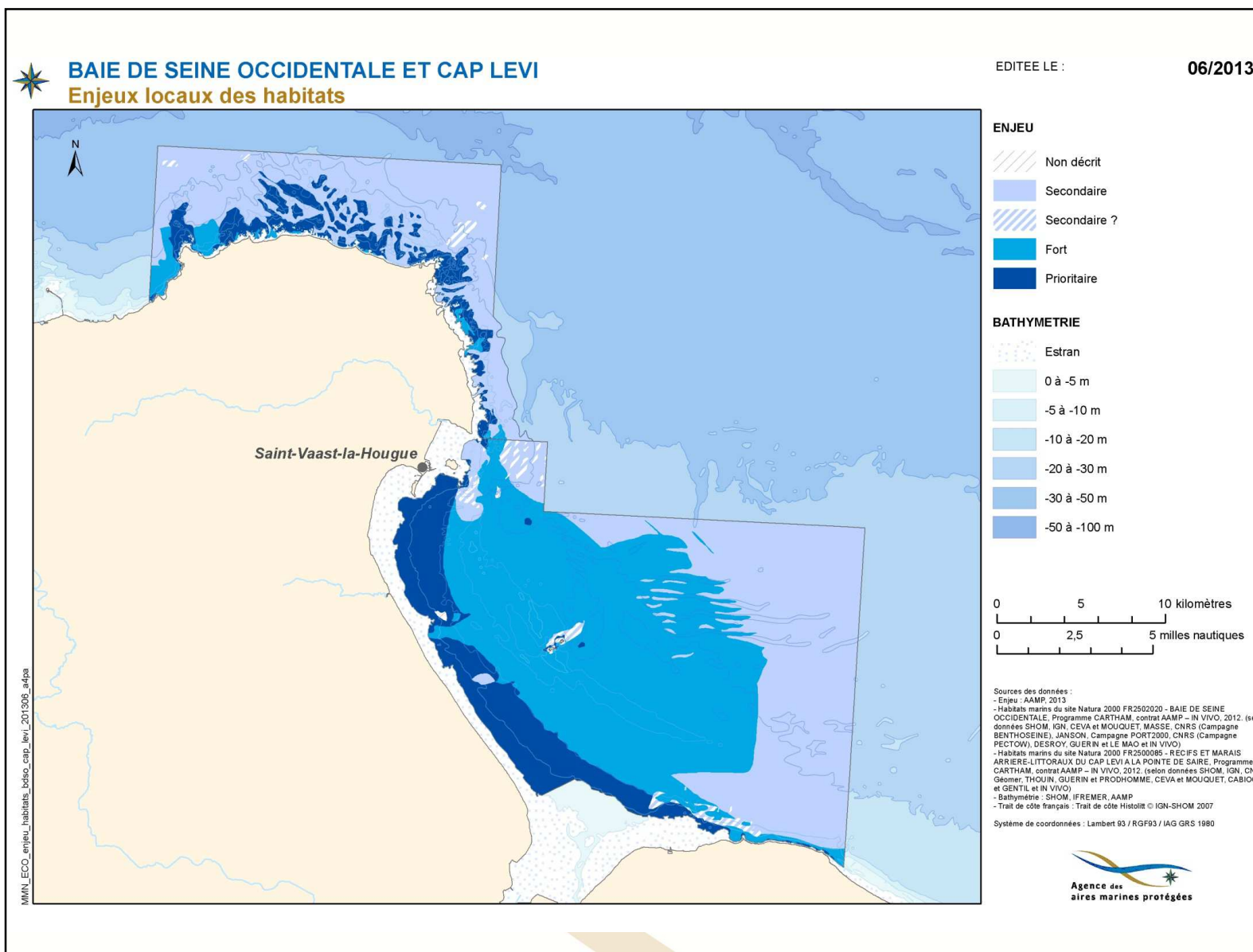


## Prise en compte des zones fonctionnelles

*Zoom sur les nurseries de sole et de plie*



Contribution des secteurs au nombre total de juvéniles de soles et de plies en Manche Est (Le Pape 2005) & (Riou 1999)





# Interactions avec les usages et propositions d'objectifs

*Croisement des enjeux socio-  
économiques et écologiques*





## Rappel du régime d'évaluations d'incidences

*(Comité de pilotage Avril 2013 et groupe de travail juillet 2013)*

- ✦ Evaluation d'incidence obligatoire pour toutes les activités en sites N2000.
- ✦ La France a fait le choix (comme les autres états membres) d'adapter cette démarche pour la pêche professionnelle :

### *Circulaire pêche du 30 avril 2013 et (Loi-biodiversité à venir)*

*Le DOCOB doit comprendre :*

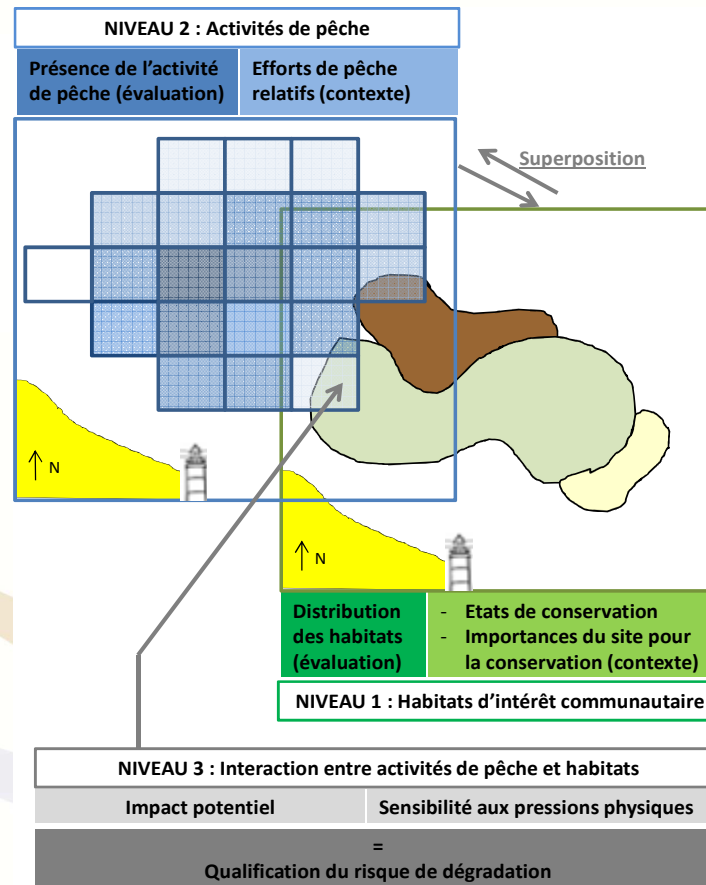
- ▲ Une analyse de risque de dégradation des habitats par les activités de pêche professionnelle (méthode MNHN)
- ▲ Des propositions de mesures de gestion visant à limiter ces risques

*Ces éléments exonèrent les activités de pêche d'évaluation des incidences.*

*Harmonisation sur la façade sous pilotage des services de l'Etat.*

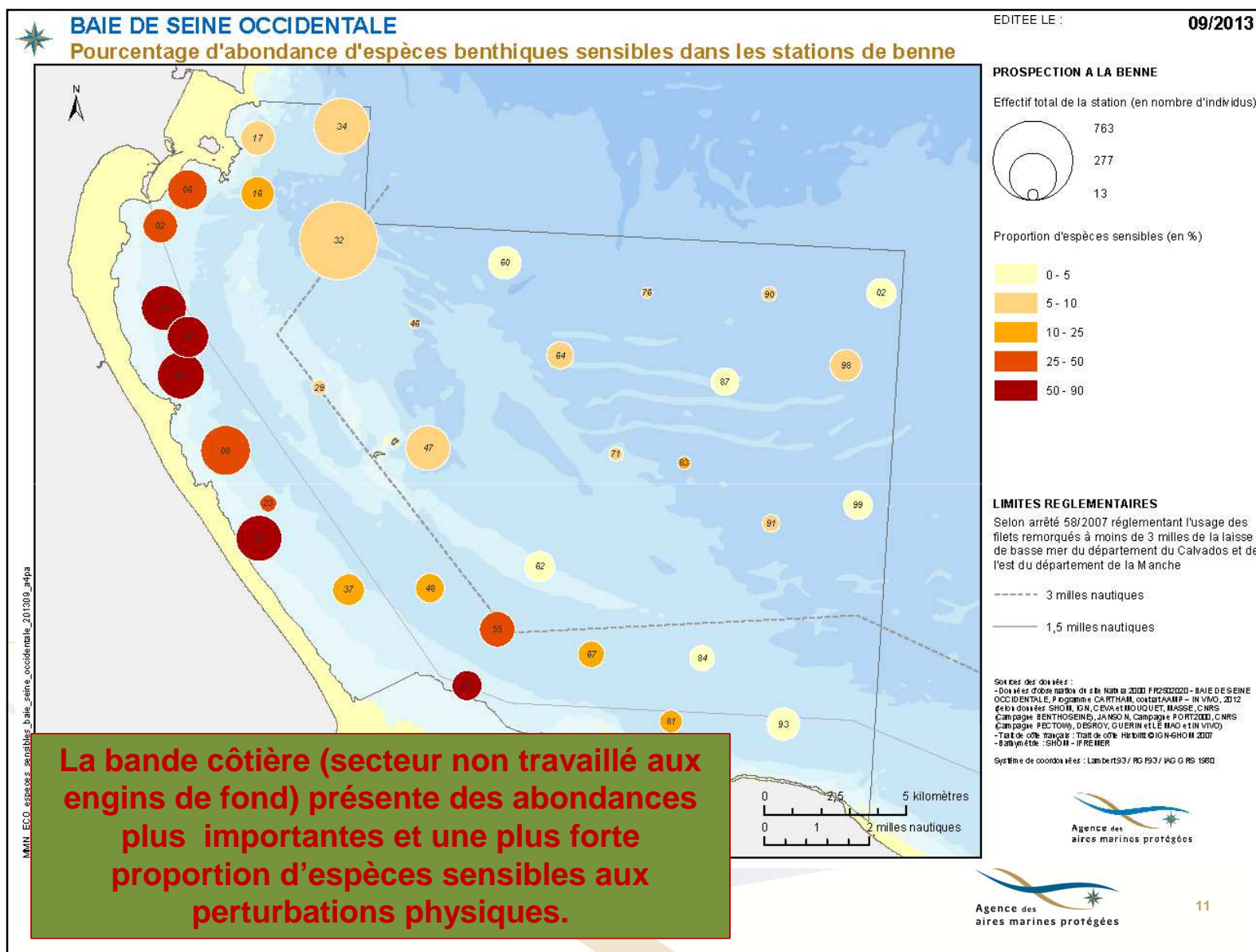
# Méthode d'analyse de risque de dégradation des habitats par les activités de pêche professionnelle

(Comité de pilotage Avril 2013 et groupe de travail juillet 2013)

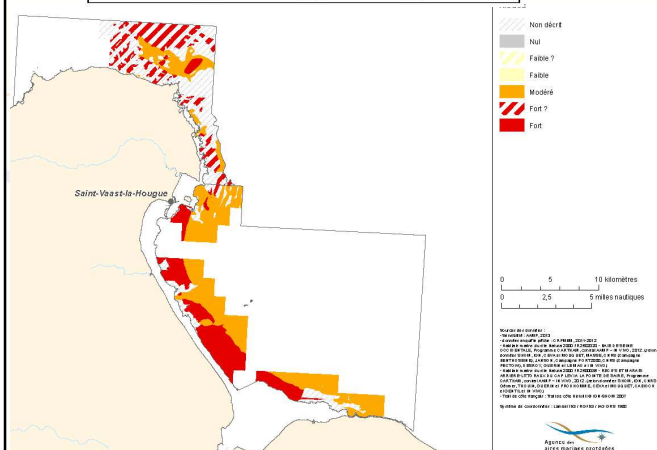
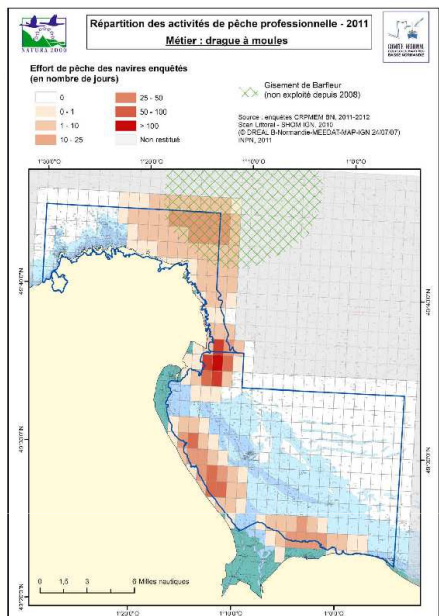


**Risque = Probabilité qu'une activité dégrade un habitat du site (plus ou moins vulnérable)**





## La drague à moule



Dépendance aux sites

Très forte (95%)

Impact sur les habitats

Fort

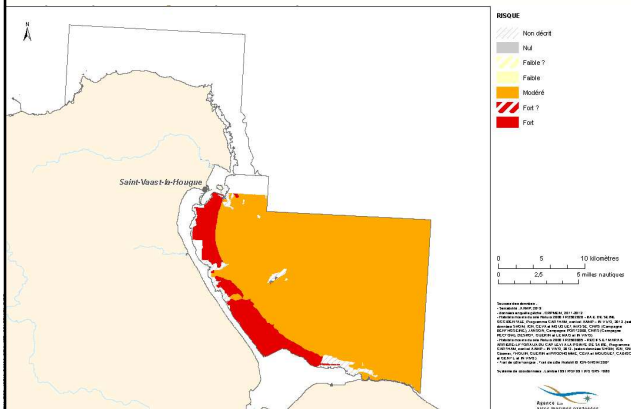
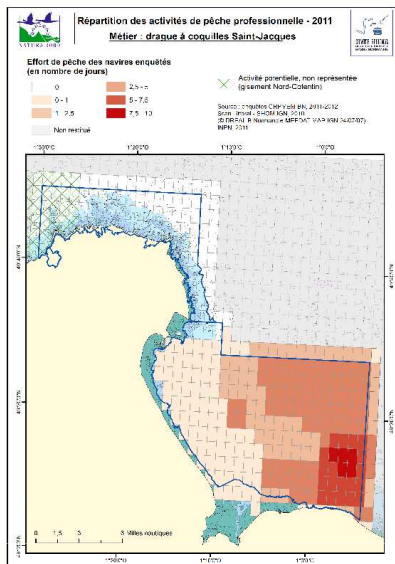
Remarques

Gestion annuelle des gisements par le CRPM

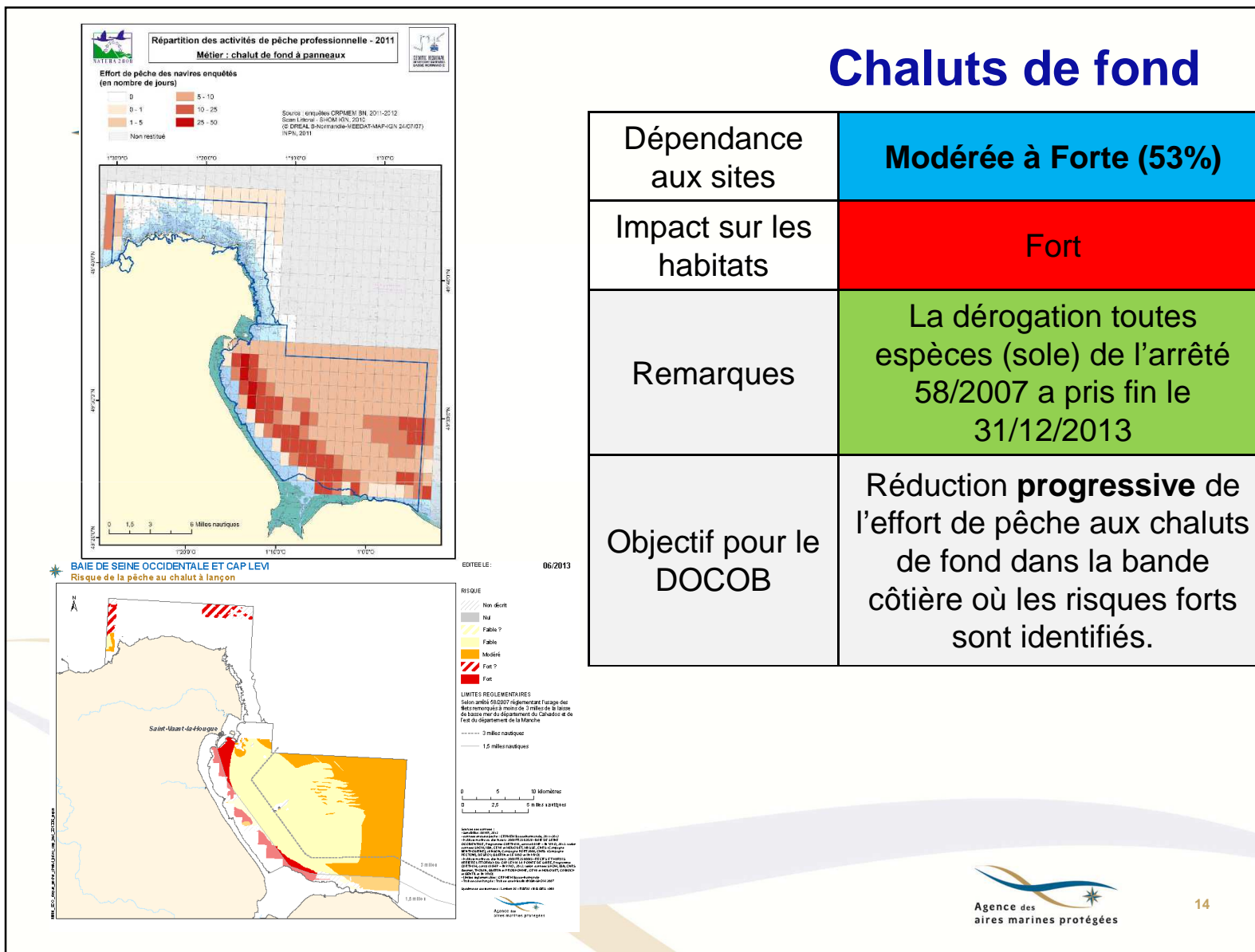
Objectif pour le DOCOB

**Eventuellement :**  
Identification **avec les pêcheurs** et les scientifiques d'une zone de conservation d'un stock de géniteurs bénéfique pour l'ensemble des gisements, notamment en lien avec les résultats de l'étude DILEMES.

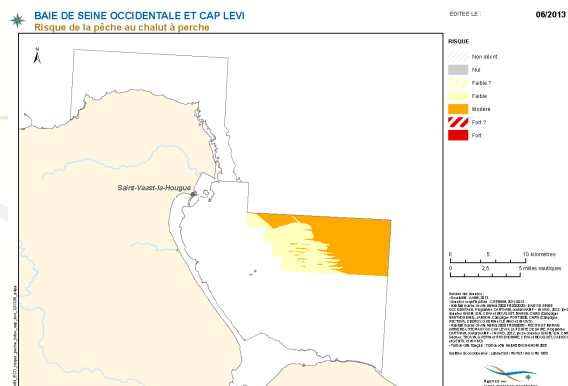
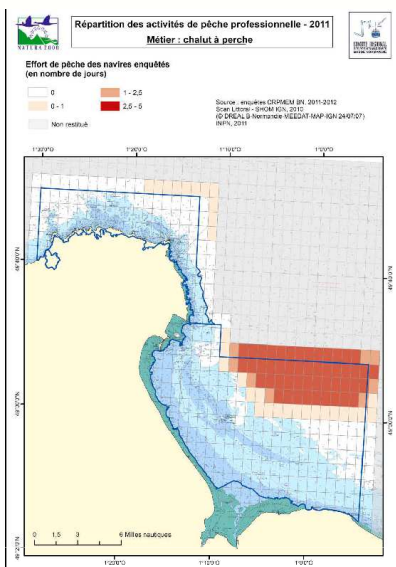
# La drague à coquille



|                         |  |
|-------------------------|--|
| Dépendance aux sites    | <b>Forte (60%)</b>   |
| Impact sur les habitats | <b>Fort</b>  |
| Remarques               | Activité très faible à l'ouest du site.<br>Gestion annuelle du gisement par le CRPM                                      |
| Objectif pour le DOCOB  | Réduction de l'effort de pêche dans la bande côtière à l'ouest du site ( <b><u>actuellement très peu utilisée</u></b> ). |

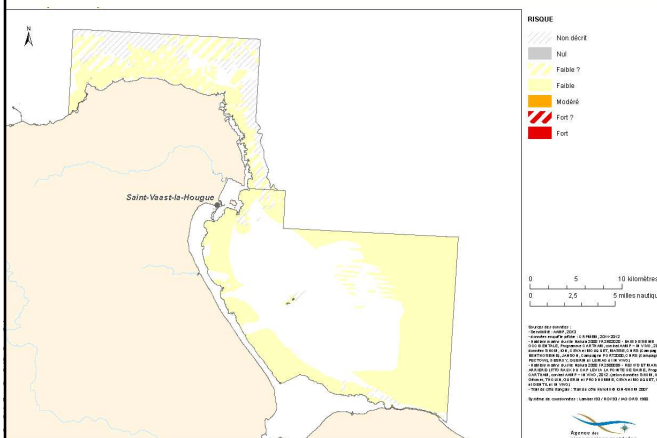
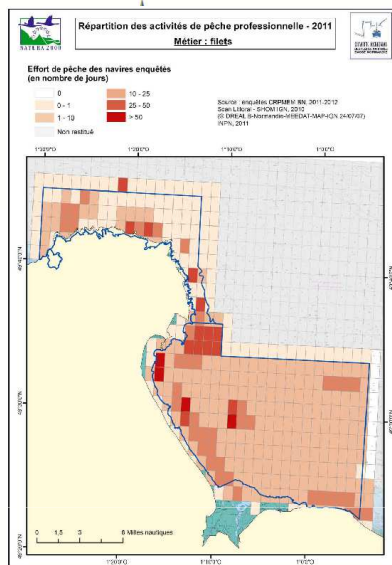


# Chalut à perche



|                         |   |
|-------------------------|---|
| Dépendance aux sites    | Faible (30%)  |
| Impact sur les habitats | Fort  |
| Remarques               | Pas de superposition avec les enjeux prioritaires   |
| Objectif pour le DOCOB  | Maintien de la réglementation existante ( <i>interdiction de chalutage à perche sur les gisements mouliers et dans la bande des 3 milles</i> ). |

## Filets fixes

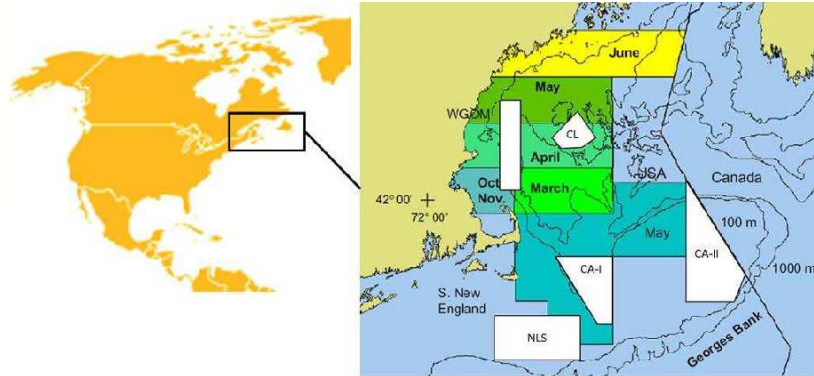


|                                  |  |
|----------------------------------|--|
| Dépendance aux sites             | Forte à très forte (70%)   |
| Impact sur les habitats          | Faible   |
| Remarques                        | Interaction avec les espèces (amphihalins, mammifères, oiseaux)<br>Gestion par licences CRPM   |
| Objectif pour le DOCOB           | Réduction de l'effort de pêche à proximité des zones fonctionnelles pour les espèces :<br>Estuaires fréquentés par les poissons migrateurs, colonies d'oiseaux ou de   |
| Cohérence avec autres politiques | <b>PLAGEPOMI - Mesure 5B : Maintien et extension des réserves à salmonidés en estuaires</b><br><b>DOCOB TATHOU – Opération 31.1: Soutenir la mise en réserve maritime.</b><br><b>DOCOB Baie des Veys – mesure 19: Pérenniser la mise en réserve de la Baie des Veys pour les Salmonidés</b><br><b>Plan français saumon – Action 4 : Interdire la pêche estuarienne et côtière des salmonidés migrateurs sur toutes les rivières à saumon</b><br><b>Plusieurs dispositions du SDAGE : 54, 57, 72,</b> |

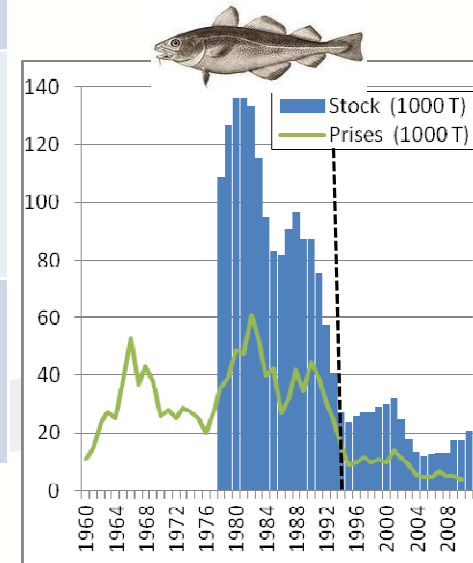
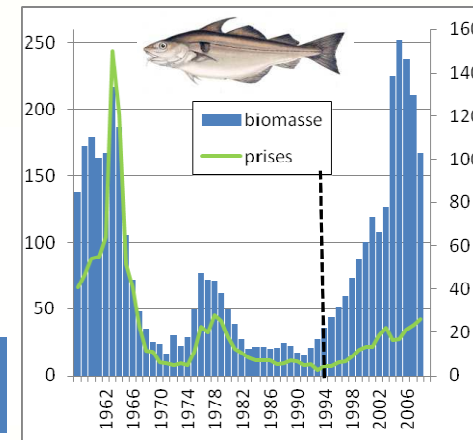




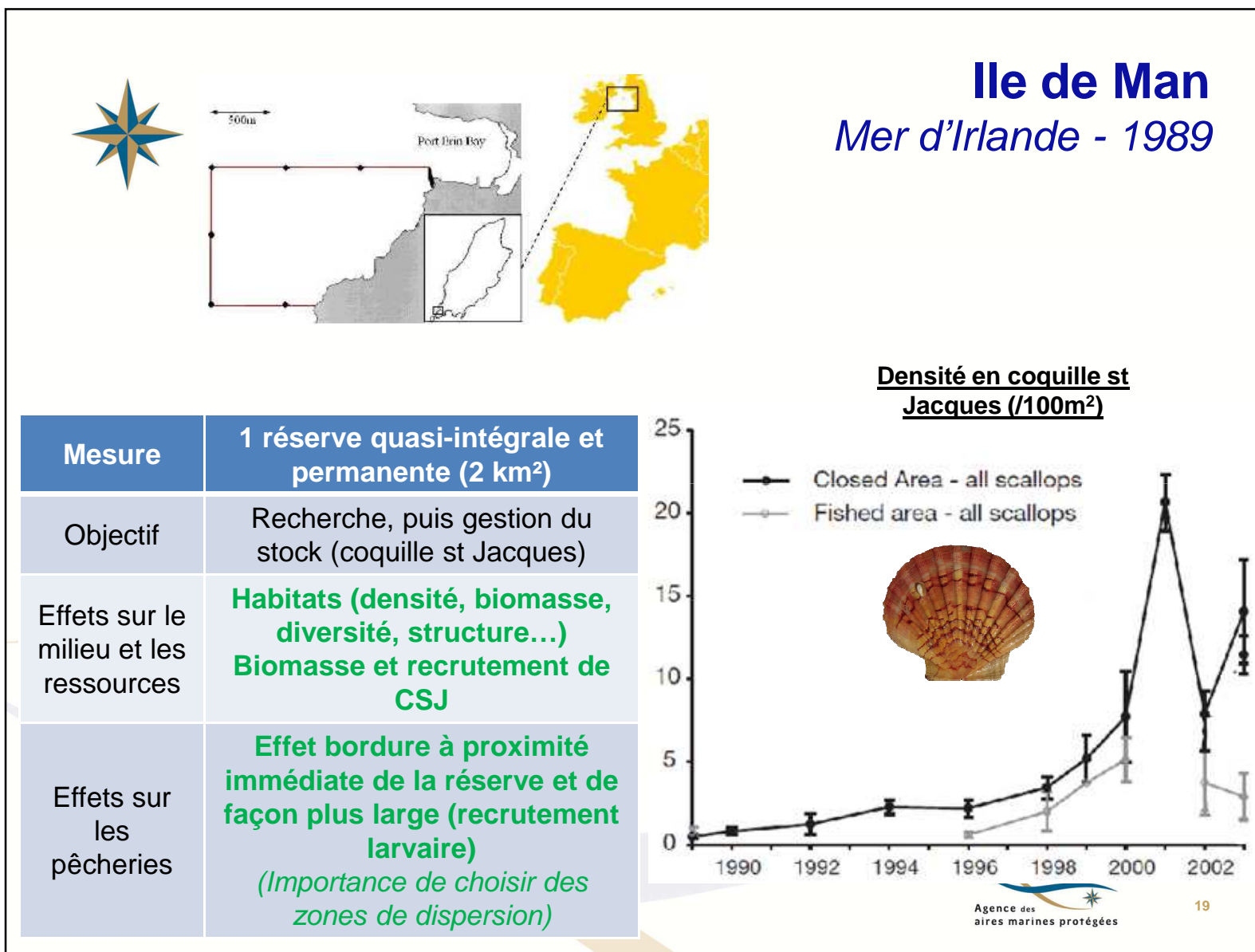
# Retours d'expériences sur des réserves de pêche



## Banc Georges Etats-Unis - 1994



|  |  |
|--|--|
| Mesure                                 | 5 réserves intégrales permanentes (22 000 km <sup>2</sup> )<br>Réduction de 50 % de l'effort de pêche  |
| Objectif                               | Gestion des stocks (cabillaud, églefin et pétoncles)   |
| Effets sur le milieu et les ressources | Habitats (densité, biomasse, diversité, structure...)<br>Pétoncles, églefin, fausse limande<br>Limande à queue jaune<br>Cabillaud (stock initial très dégradé) |
| Effets sur les pêcheries               | Effet bordure notable<br>Hausse de la rentabilité (cabillaud, pétoncles...)<br>Report de l'effort de pêche vers le golfe du Maine                              |



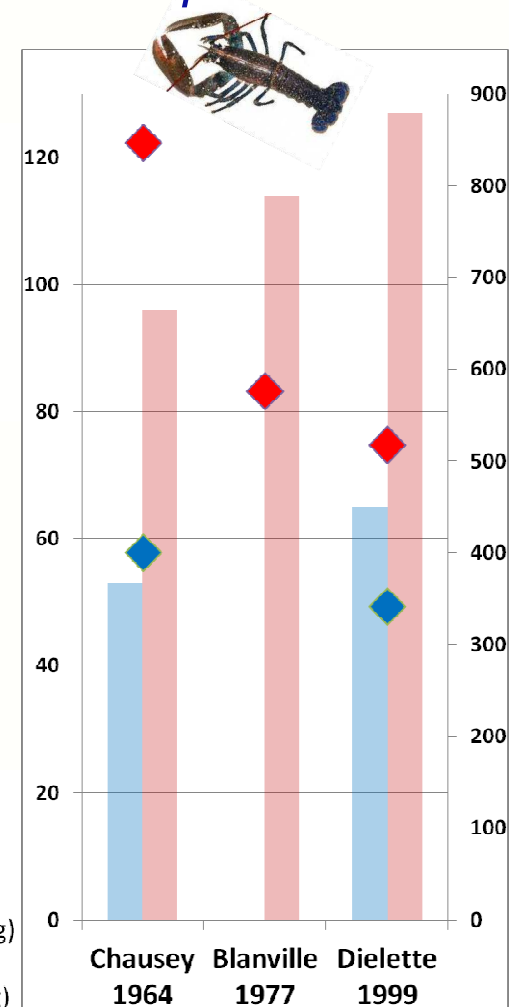


## Cantonnements à crustacés

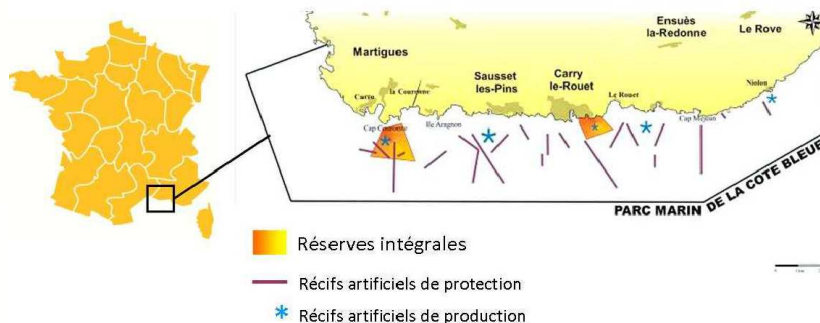
### Basse-Normandie – à partir de 1964

|  |   |
|--|---|
| Mesure                                 | 5 réserves intégrales permanentes (15 km <sup>2</sup> )<br>Gestion des licences, de la maille...          |
| Objectif                               | Gestion des stocks (homard)   |
| Effets sur le milieu et les ressources | <b>Biomasse et recrutement de homard</b>  |
| Effets sur les pêcheries               | <b>Effet bordure à proximité immédiate de la réserve</b><br><b>Label MSC (marine stewardship council)</b> |

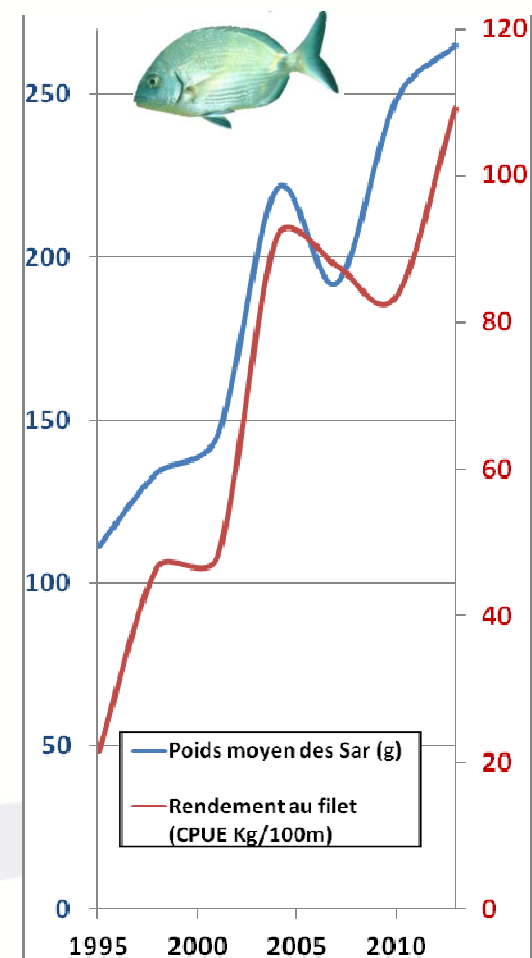
- CPUE hors du cantonnement (Homard/100casier)
- CPUE dans le cantonnement (Homard/100casier)
- ◆ Poids hors du cantonnement (g)
- ◆ Poids dans le cantonnement (g)

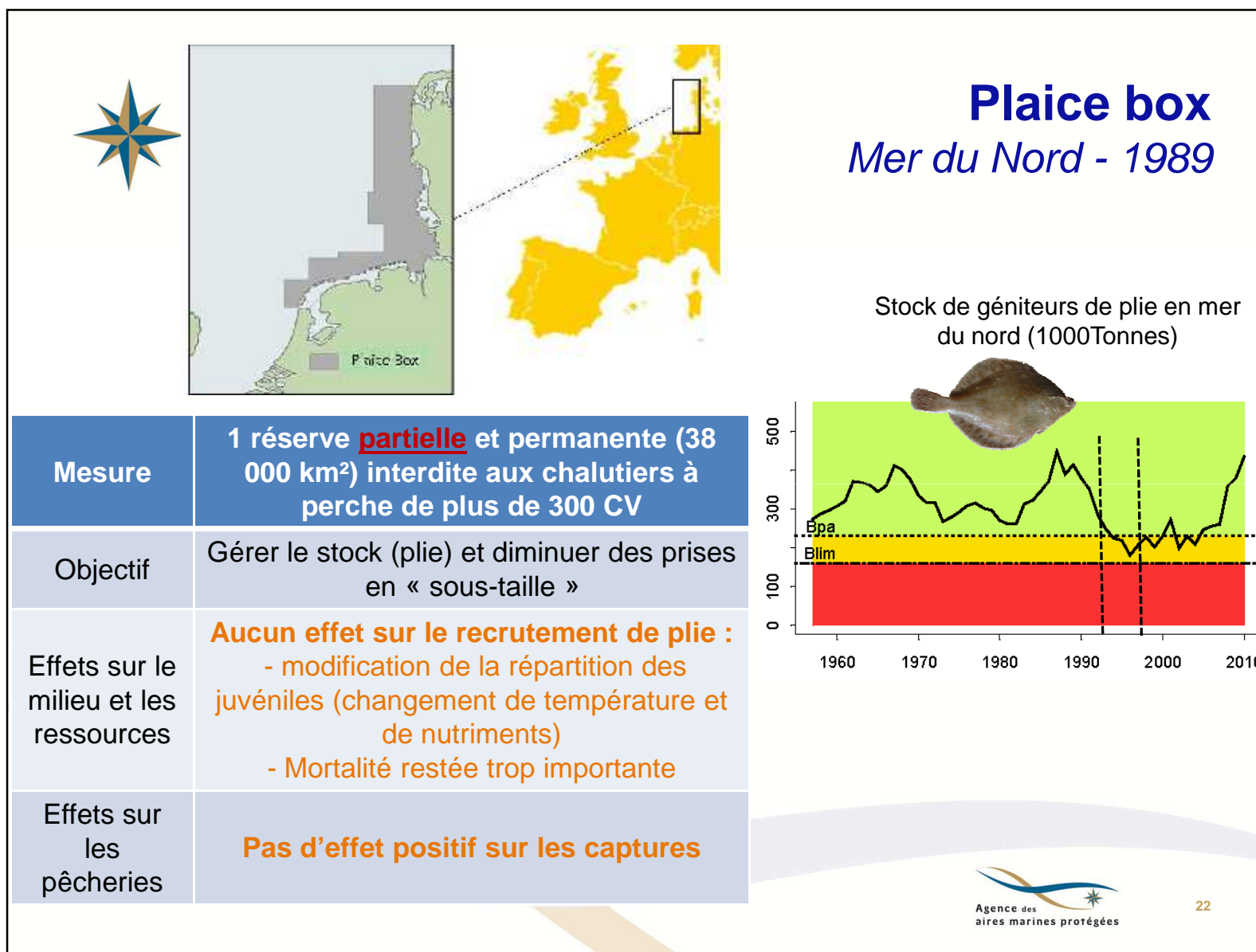


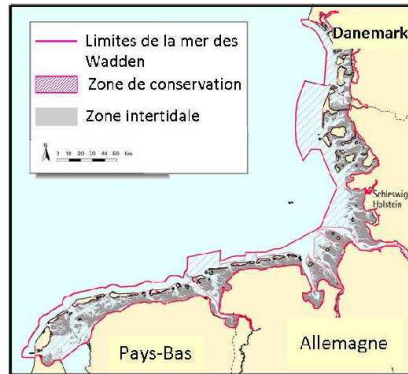
## Parc Marin Côte Bleue PACA – 1983 et 1996



|  |   |
|--|---|
| Mesure                                 | 2 réserves intégrales (0,9 km <sup>2</sup> et 2 km <sup>2</sup> )   |
| Objectif                               | Protection du patrimoine et gestion des pêcheries   |
| Effets sur le milieu et les ressources | <b>Espèces ciblées (taille, abondance...)</b><br><b>Exportation d'œufs, de larves et de juvéniles</b>   |
| Effets sur les pêcheries               | <b>Effet bordure notable à proximité.</b><br><i>Effet limité spatialement (quelques 100aines de mètres) dû à l'absence de zone tampon et la petite taille de la réserve</i><br><b><u>2<sup>ème</sup> réserve (plus grande) créée avec les pêcheurs au vu des résultats de la 1<sup>ère</sup>.</u></b> |



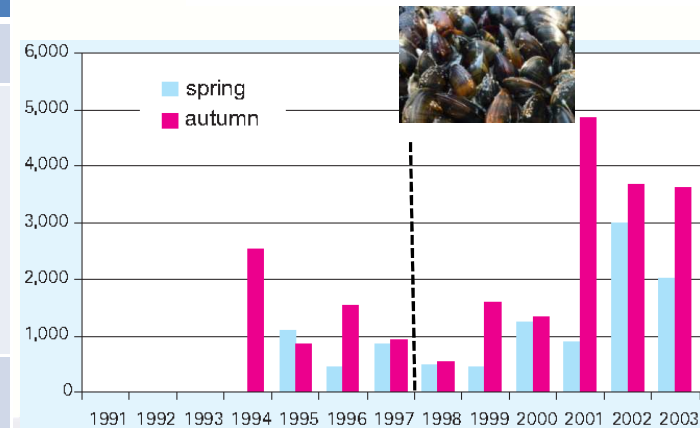


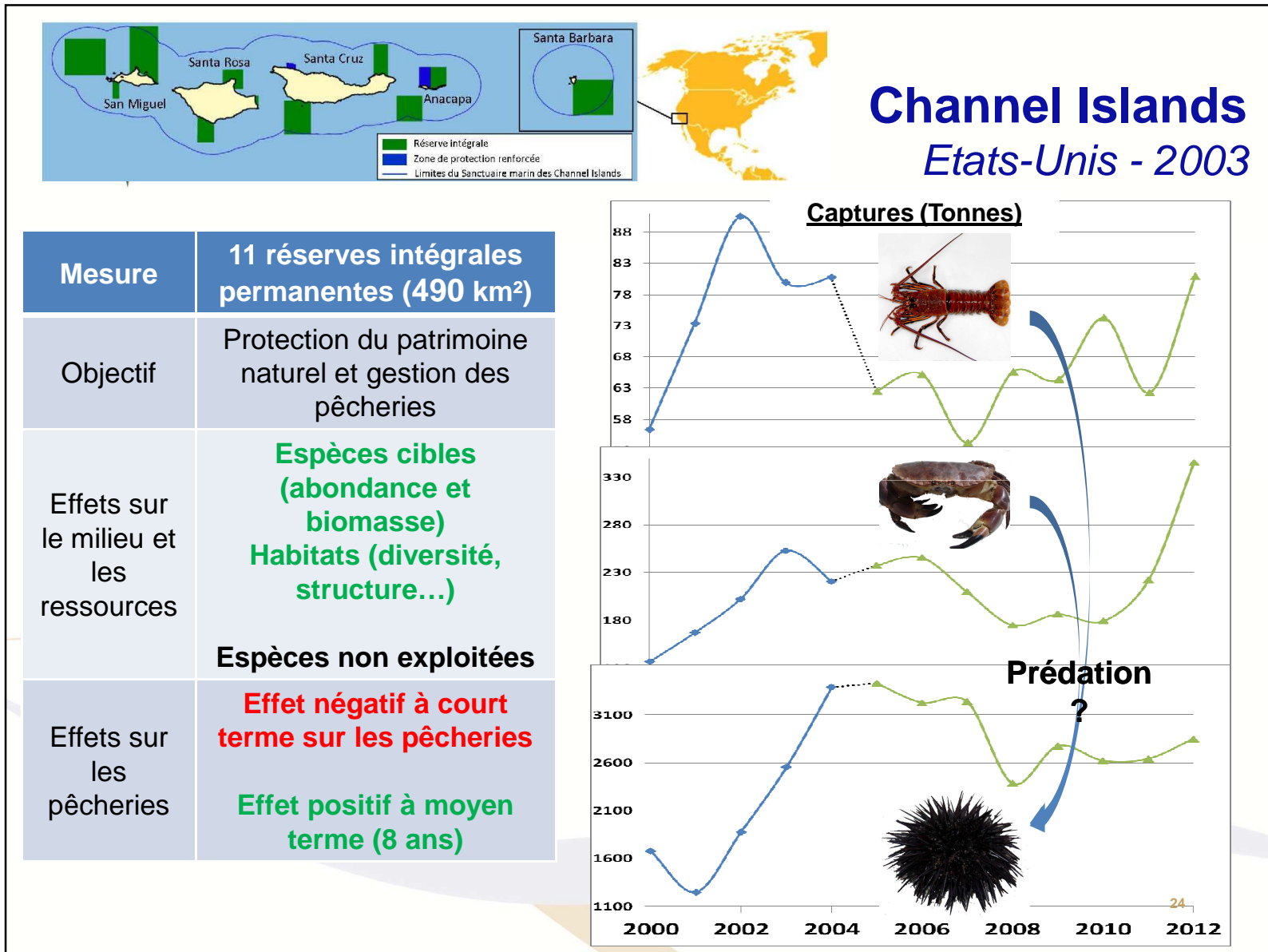


## Mer des Wadden Mer du Nord - 1997

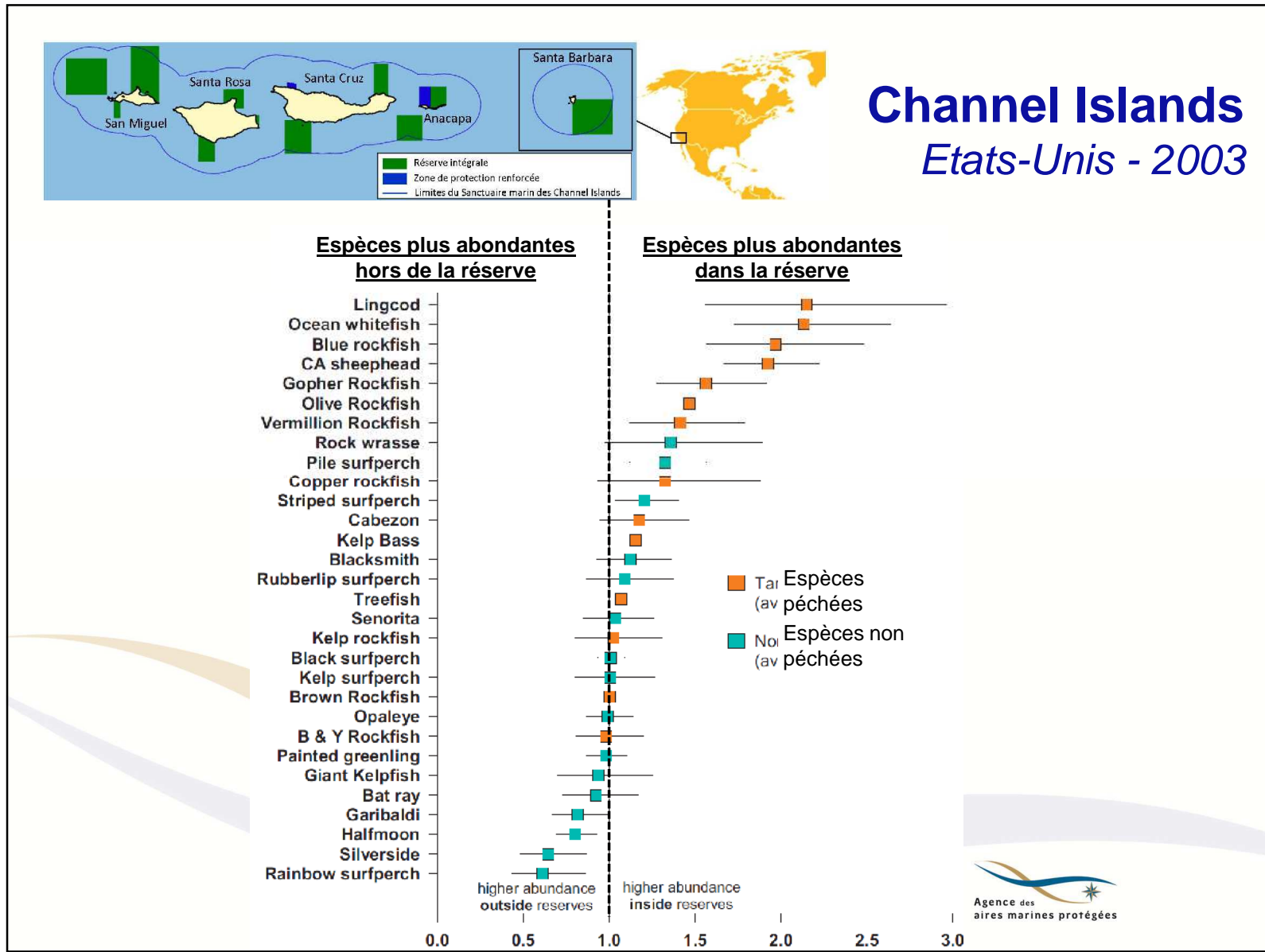
|   |   |
|---|---|
| <b>Mesure prise</b>                           | <b>1 zone de conservation (11 000 km<sup>2</sup>) par secteurs interdits à la pêche à la moule et à la coque.</b>   |
| <b>Objectifs</b>                              | Conservation des oiseaux  |
| <b>Effets sur le milieu et les ressources</b> | <p><b>Augmentation des densités de coques</b></p> <p><b>Restauration des bancs de moules</b></p> <p><b>Reconstitution très lente de l'herbier de zostère</b></p> <p><b>Pas d'effets positifs sur l'avifaune</b></p> |
| <b>Effets sur les pêcheries</b>               | <p><b>Diminution des captures de coques</b></p> <p><b>Compensation de la baisse des captures de moules par la hausse du prix.</b></p>   |

**Surface des bancs de moules (ha)**

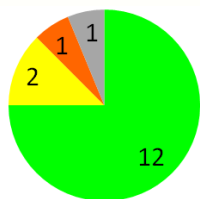








## Synthèse des études de cas



Des effets nettement positifs sur le milieu dans 12 cas sur 15

Des effets nettement positifs sur les pêcheries dans 7 cas sur 14



Les facteurs identifiés pouvant expliquer des effets négatifs sont :

| Réserves de pêche                          | Surface (km <sup>2</sup> ) | Type de réserve |             | Effets écologiques A l'intérieur | Effets pour les pêcheries* |
|--|----------------------------|-----------------|-------------|----------------------------------|----------------------------|
| Banc Georges                               | 17 000                     | Intégrales      | Permanent   | +                                | + (S - P)                  |
| Ile de Man                                 | 2                          | Intégrale       | Permanente  | +                                | + (S - P)                  |
| Cantonnements à crustacés                  | De 1,3 à 7,8               | Intégrales      | Permanent   | +                                | + (P)                      |
| Plaice Box                                 | 38 000                     | Partielle       | Permanente  | Non dus à la réserve             | + (P)                      |
| Trévoise Box                               | 11 900                     | Partielle       | Saisonniers | +                                | + (S)                      |
| Cantonnements de Martinique                | De 1,11 à 11,64            | Intégrales      | Permanent   | +                                | Absence de données         |
| Box Maquereau                              | 67 000                     | Partielle       | Permanente  | +                                | +/- (S - P)                |
| Parc Marin de la Côte Bleue                | 0,85 et 2,10               | Intégrales      | Permanent   | +                                | +/- (S)                    |
| Réserve Naturelle des Bouches de Bonifacio | 800                        | Zonage          | Permanent   | +                                | + (S)                      |
| Channel Islands                            | 490                        | Intégrales      | Permanent   | +                                |                            |
| Parc du grand Nouméa                       | 100                        | Intégrales      | Permanent   | +                                | Absence de données         |
| Réserve marine de la Réunion               | 35                         | Zonage          | Permanent   | Absence de données               | + (P)                      |
| Tasmanie                                   | De 0,45 à 15               | Intégrales      | Permanent   | Braconnage                       | + (P)                      |
| Mer des Wadden                             | 11 100                     | Partielle       | Saisonniers | 0 effet sur les oiseaux          | + (S)                      |
| Parc Marin de la Grande Barrière de Corail | 344 400                    | Zonage          | Permanent   | +                                | + (S - P)                  |
| Iles d'Apo et de Sumilon                   | 0,40 et 0,74               | Intégrales      | Permanent   | +                                | + (S)                      |

- Facteurs écologiques mal connus

- Effet insuffisant sur l'activité (réglementation partielle, braconnage)

- Objectif de réduction de l'effort de pêche sur des stocks trop exploités.

- Absence de zone tampon

- Temps de réponse

- Objectif de conservation (pas d'objectifs halieutiques)



## Synthèse des études de cas

### *Effets sur le milieu et les ressources*

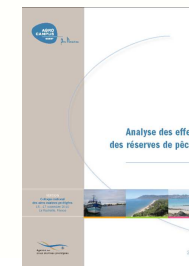


- ✦ Effets « **QUASI-SYSTEMATIQUEMENT positifs**. Les densités, tailles, biomasses des **ressources** augmentent, ainsi que la diversité des peuplements et des **habitats** »  
« ils sont **supérieurs sur les espèces** ciblées par la pêche ».
- ✦ La mise en place d'un nouvel état du système prend a minima **plusieurs années et souvent plus d'une décennie**.



## Synthèse des études de cas

### *Effets sur les pêcheries*



- ✦ La **mise en place de petites réserves n'entraîne pas d'effet négatif notable.**
- ✦ L'**établissement de grandes réserves peut avoir un effet négatif immédiat** si l'effort de pêche était initialement important
- ✦ Il est **FREQUENT d'observer un phénomène de pêche en bordure**, lié à la diffusion d'individus exploitables ou, [...] de larves.
  - ▲ Quand cet effet est mis en évidence, les **rendements sont plus forts qu'au préalable** autour des réserves, ce qui permet d'accroître la rentabilité des pêcheurs.
  - ▲ La dimension de la zone où **l'effet bordure** est observable **dépend de la taille de la réserve** : plus elles sont grandes, plus l'effet réserve est étendu.
- ✦ Les réserves peuvent [...] **assurer la pérennité de certaines pêcheries, notamment la petite pêche côtière.**
- ✦ Les réserves de pêche peuvent conduire à une plus value liée à la **valorisation** des produits issus d'une **pêche durable** (obtention d'écolabel)



## Synthèse des études de cas *critères de réussite identifiés*



- ★ Degré de protection : « Zone tampon »
  - *Bande côtière*
- ★ Réseaux de réserves
  - *Baie des Veys, Tatihou, St Marcouf*
- ★ Protection des habitats essentiels
  - *Nourricerie, zone de reproduction et de migration*
- ★ Définition concertée des objectifs
  - *Travail concerté.*
  - *Prise en compte des enjeux économiques*
- ★ Suivi des réserves de pêche
  - *Suivi habitats et nourriceries*
- ★ Contrôle des réserves de pêche
  - *Intégration au plan interrégional de contrôle*



## Un effort portant sur les différents acteurs

|                              | Effort consenti  | Bénéfices attendus pour les acteurs.   |
|------------------------------|--|--|
| Pêcheurs<br>(arts trainants) | Réduction des zones de pêche (bande 3mn)<br><i>(sauf pour la drague à moule)</i> | Effet positif sur les nourriceries<br><i>(poissons plats) et la ressource.</i><br><br>Eventuels effets positifs sur l'habitat moulières. |
| Pêcheurs<br>(arts dormants)  | Réduction des zones de pêche (baie des Veys, St Vaast, St Marcouf)               | Effets positifs sur la ressource   |
| Pêcheurs de loisir           |  | Réduction de la compétition spatiale.  |

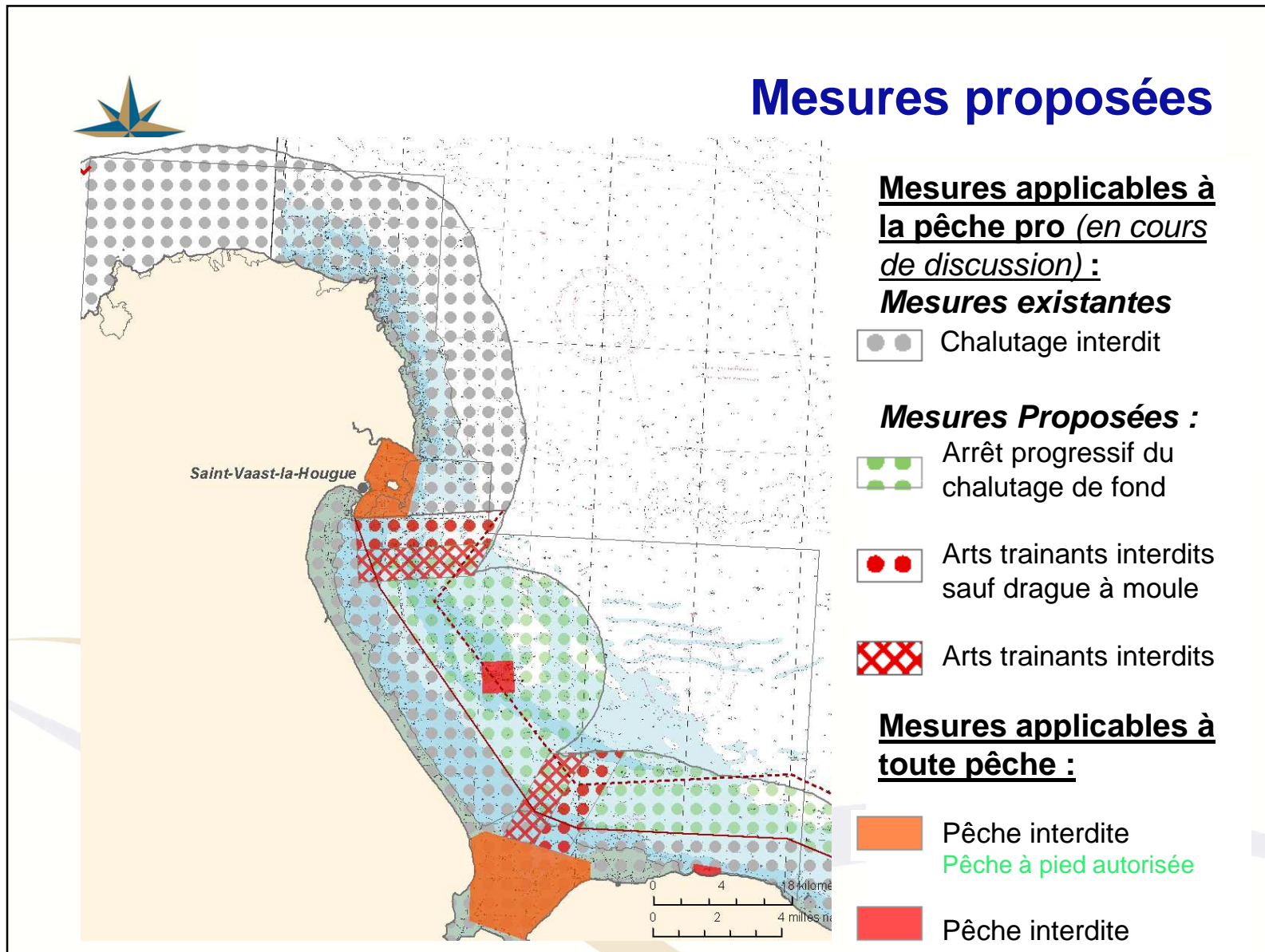


# Ensemble de mesures proposées

Groupes de travail :

*Pêcheurs, AAMP et services de l'état - septembre 2013*

*AAMP et services de l'état - novembre 2013*

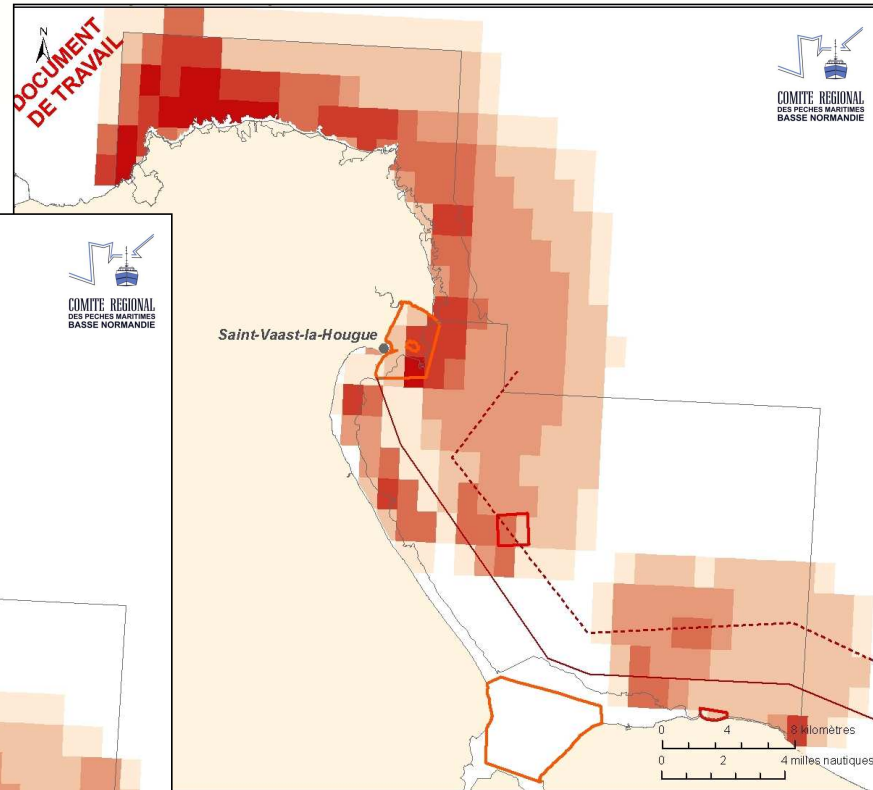
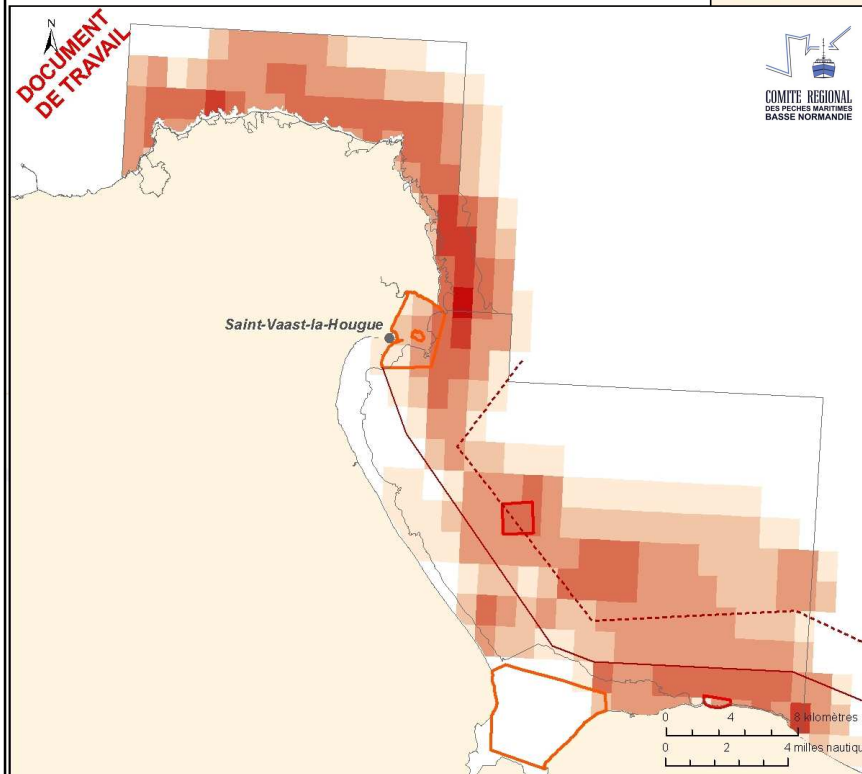






# Mesures proposées suite au 1<sup>er</sup> GT

**Mesures proposées et pratique  
de la pêche plaisance (*gauche*) et  
de la chasse sous marine (*bas*)**





# Premier éléments pour la charte natura 2000



## Charte 1/4 : recommandation

**1. Je prends connaissance des enjeux de conservation du patrimoine naturel et de la réglementation en vigueur notamment sur le site internet [baiedeseine.n2000.fr](http://baiedeseine.n2000.fr)**

**2. Je participe à l'amélioration des connaissances et à la veille environnementale sur le site notamment en transmettant à l'animateur mes observations les plus intéressantes en y joignant si possible une photo, une date et un lieu. Celui-ci me fera un retour sur les informations transmises. Ces observations concernent en particulier :**

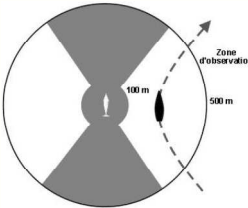
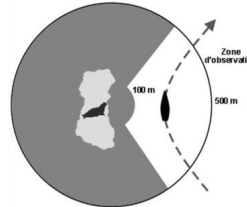
- Espèces peu communes observées en mer, capturées ou échouées.
- Evolution des habitats en particulier les nouveaux herbiers de zostère.
- Signes de dégradation du milieu (pollution, espèces invasives, engins de pêche perdus).



## Charte 2/4 : recommandation

**3. En présence de mammifères marin ou de groupes d'oiseaux, je reste silencieux et je cesse l'approche quand les animaux sont à une distance raisonnable (100 mètres) ou dès que je repère un jeune ou des signes de dérangement (fuite, accélération, agitation...)**

• En mer je modère ma vitesse (5 nœuds) et respecte les recommandations suivantes :

|  | Dauphins  | Phoques  |
|--|---|--|
| <b>Pour ne pas être perçu comme un poursuivant</b> | <p>J'adopte une route parallèle à leur route (je ne m'approche pas par l'arrière ou l'avant).</p>  | <p>Si l'animal est à terre, j'adopte une route parallèle à la côte et je n'arrête pas mon navire pour l'observer.</p>  |
| <b>Si un animal s'approche</b>                     | Je maintiens ma vitesse et ma direction.  | Je débraye le moteur à bonne distance. Il se rapprochera de lui-même s'il en a envie.  |

• Sur l'estran, je tiens mon chien en laisse.



## Charte $\frac{3}{4}$ : : recommandation

### **4. Je m'assure que mes pratiques ne perturbent pas les habitats les plus sensibles :**

- pour jeter l'ancre, je choisis le sable nu plutôt que les zones d'herbiers ou de roche.
- j'évite de piétiner les herbiers lors de l'embarquement ou du débarquement.

### **5. J'adopte une démarche globale de respect de la qualité des eaux à terre comme en mer :**

- Je conserve à bord mes déchets et ceux récupérés sur le fond (y compris les filets ou casiers de pêche perdus) pour les ramener à terre, si cela ne menace pas la sécurité du navire.
- J'utilise les zones de carénage équipées de dispositif de récupération des eaux usées.
- J'utilise les produits d'entretien respectueux de l'environnement.

### **6. Je contribue à la sensibilisation des usagers et informe les personnes qui auraient des pratiques non respectueuses sur les façons de limiter leur impact sur le milieu.**

### **7. Je signale tout engin de pêche (casiers, filets...) perdu ainsi que sa localisation supposée à la structure animatrice, afin de concentrer les opérations de recherches ou de récupération.**

### **8. Lorsque je pratique la pêche de loisir, je déclare mes pratiques depuis le site internet dédié du Ministère en charge de l'Ecologie, afin de contribuer à une meilleure connaissance de l'activité : <http://pechedeloisir.application.developpement-durable.gouv.fr/dpl/accueil.jsp>**



## Charte 4/4 : engagement relatifs aux manifestations sportives

•Je m'engage à respecter les recommandations générales listées ci-dessus dans la conception et l'organisation de chaque événement.

*Point de contrôle :*

•Déclaration de manifestation nautique conforme à tous les engagements de la charte.

•Je m'engage à informer l'animateur préalablement à tout projet de manifestation et prendre en compte leurs recommandations éventuelles, en particulier sur les choix des secteurs et des périodes vis-à-vis des espèces sensibles

*Point de contrôle :*

•Information préalable à la manifestation.

•Respect des recommandations de l'animateur

•Je m'engage à informer et sensibiliser les pratiquants sur la fragilité du milieu et m'assure que les recommandations générales sont respectées au cours de la manifestation.

*Point de contrôle :*

•Respect des recommandations vis-à-vis du dérangement des espèces (distance et vitesse, d'approche, chiens en laisse...).

•Absence de dégradation des habitats ou de déchets imputables au signataire.

## Remerciements

Les données utilisées proviennent des organismes suivants :



Nous remercions également pour leur contribution :

