



Site d'importance communautaire (SIC)
Zone de protection spéciale (ZPS)

Baie de Seine occidentale

Comité de pilotage

18 avril 2013 – Sainte-Mère Eglise

Ordre du jour

- Accueil / introduction (*Préfectures*)
- Présentation et validation de l'état des lieux « usages » (*CRPMEM*)
- Présentation et validation de l'état des lieux « patrimoine naturel » (*AAMP*)
- Présentation de la méthode d'évaluation des risques liés à la pêche (*AAMP/MNHN*)
- Proposition de programme de travail pour les mois à venir (*AAMP*)
- Questions diverses



Sites Natura 2000 en mer

Baie de Seine occidentale (SIC et ZPS)

Diagnostic socio-économique



Comité de pilotage – 18 avril 2013 - Sainte-Mère Eglise
Présentation et validation des états des lieux

Pêche professionnelle embarquée

X
Hors

X
Dans

Basse-Normandie

- environ 500 navires et 1200 marins embarqués / 2^{ème} rang national (tonnage et valeur)
- Une flottille de navires polyvalents pratiquant une pêche côtière (79%)
- Pratiques réglementées pour une meilleure gestion de la ressource

Baie de Seine occidentale

- Une majorité de navires de moins de 12 mètres issus des ports de proximité
- 10 métiers de pêche pratiqués (engin mis en œuvre pour une/un groupe d'espèces)
- Cohabitation arts trainants (chalut, drague) et arts dormants (casiers, filet, ligne)

Méthodologie

52 patrons de pêche enquêtés

- Dont 35 travaillant sur la baie de Seine occidentale
- Dont 29 travaillant sur le site cap Lévi – pointe de Saire

Analyses et restitution cartographique par métier

Présentation des résultats en Conseil du CRPM



Spatialisation des activités de pêche

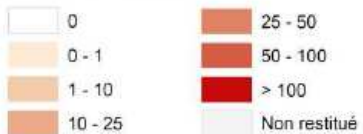


Répartition des activités de pêche professionnelle - 2011

Métier : drague à moules

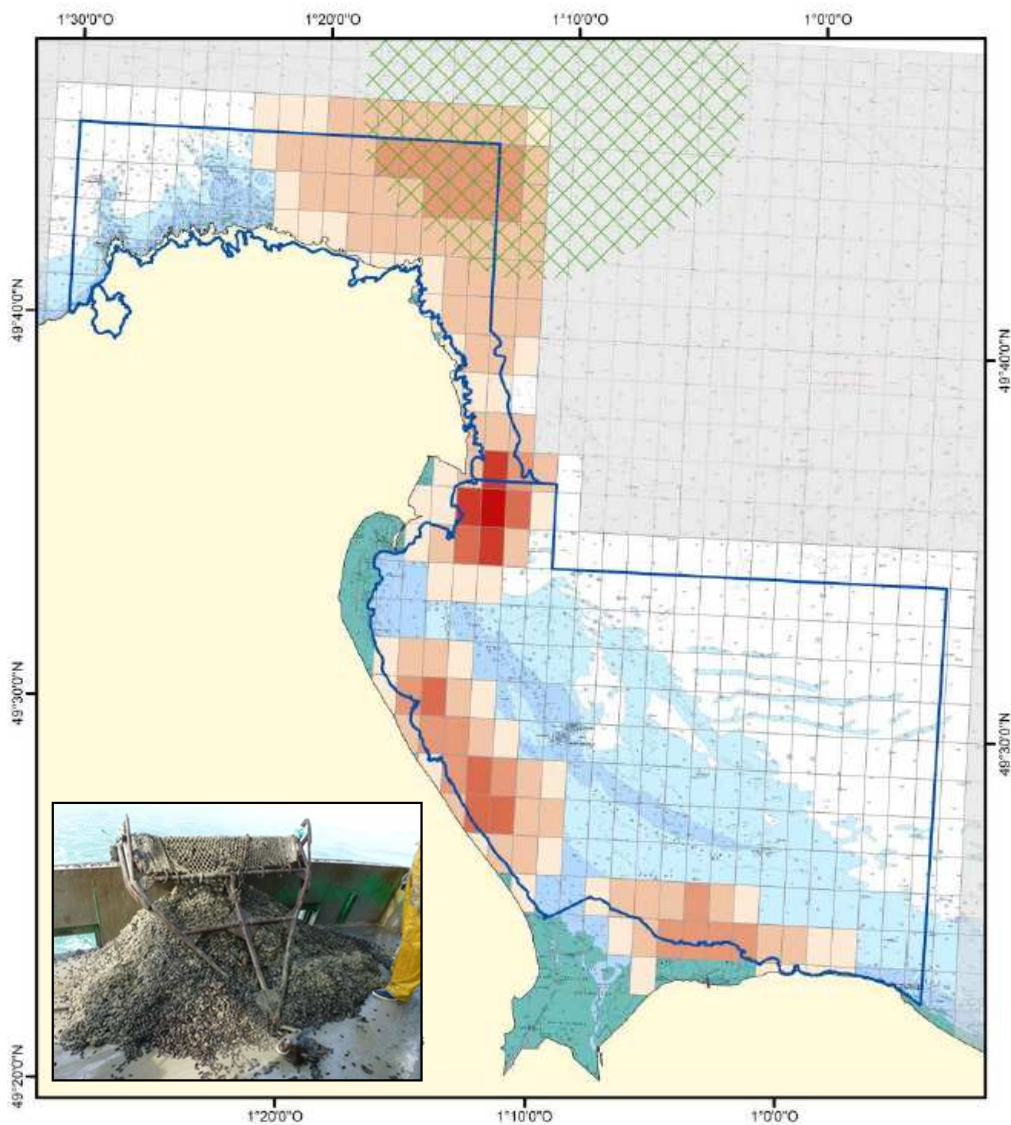


Effort de pêche des navires enquêtés
(en nombre de jours)



Gisement de Barfleur
(non exploité depuis 2008)

Source : enquêtes CRPMEM BN, 2011-2012
Scan Littoral - SHOM IGN, 2010
(© DREAL B-Normandie-MEEDAT-MAP-IGN 24/07/07)
INPN, 2011



Répartition des activités de pêche professionnelle - 2011

Métier : drague à coquilles Saint-Jacques

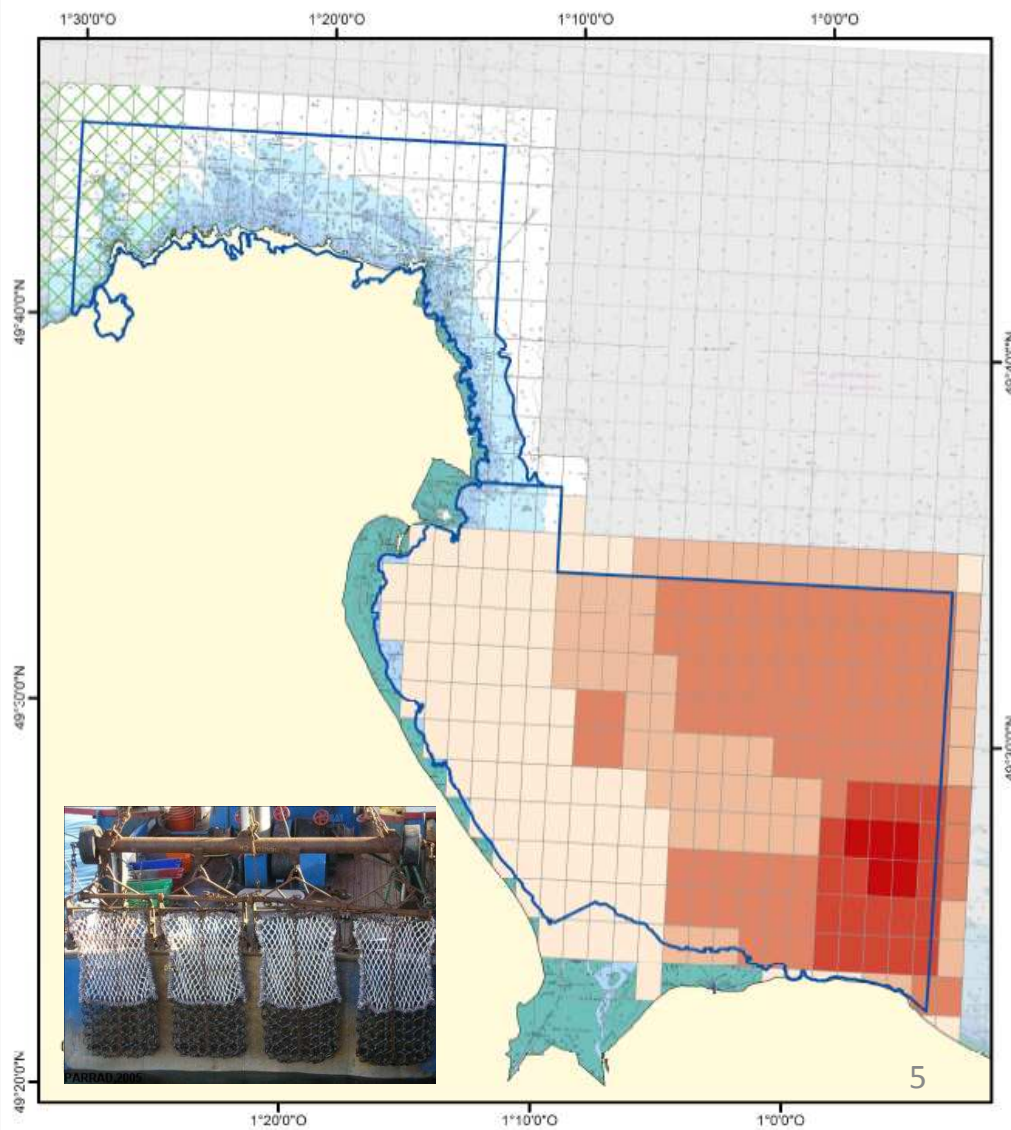


Effort de pêche des navires enquêtés
(en nombre de jours)



Activité potentielle, non représentée
(gisement Nord-Cotentin)

Source : enquêtes CRPMEM BN, 2011-2012
Scan Littoral - SHOM IGN, 2010
(© DREAL B-Normandie-MEEDAT-MAP-IGN 24/07/07)
INPN, 2011



Spatialisation des activités de pêche



Répartition des activités de pêche professionnelle - 2011

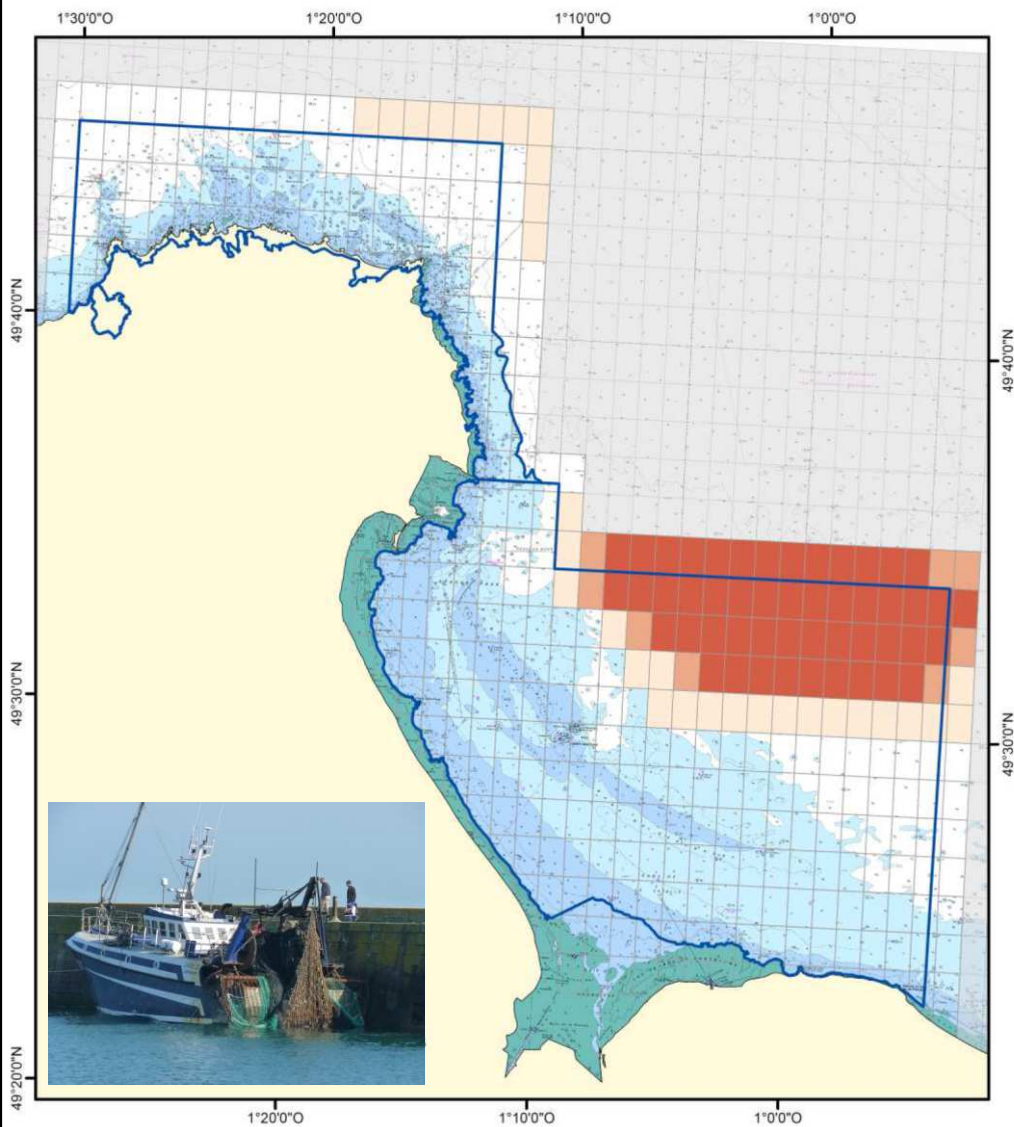
Métier : chalut à perche



Effort de pêche des navires enquêtés
(en nombre de jours)



Source : enquêtes CRPMEM BN, 2011-2012
Scan Littoral - SHOM IGN, 2010
(© DREAL B-Normandie-MEEDAT-MAP-IGN 24/07/07)
INPN, 2011

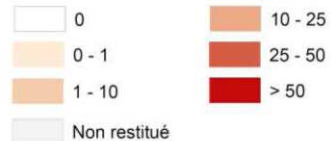


Répartition des activités de pêche professionnelle - 2011

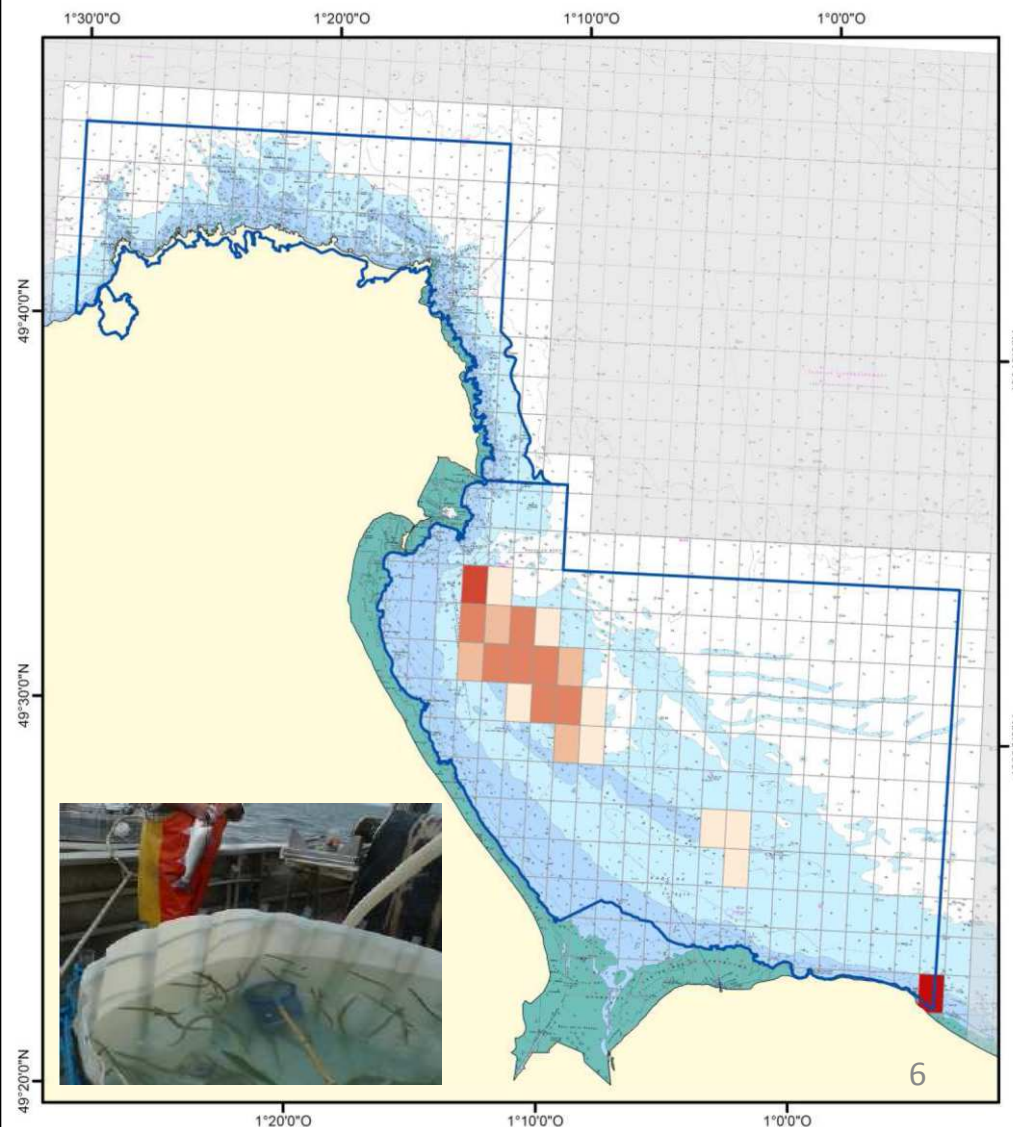
Métier : chalut à lançon



Effort de pêche des navires enquêtés
(en nombre de jours)



Source : enquêtes CRPMEM BN, 2011-2012
Scan Littoral - SHOM IGN, 2010
(© DREAL B-Normandie-MEEDAT-MAP-IGN 24/07/07)
INPN, 2011



Spatialisation des activités de pêche



Répartition des activités de pêche professionnelle - 2011

Métier : chalut de fond à panneaux

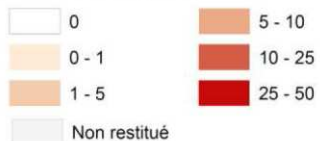


Répartition des activités de pêche professionnelle - 2011

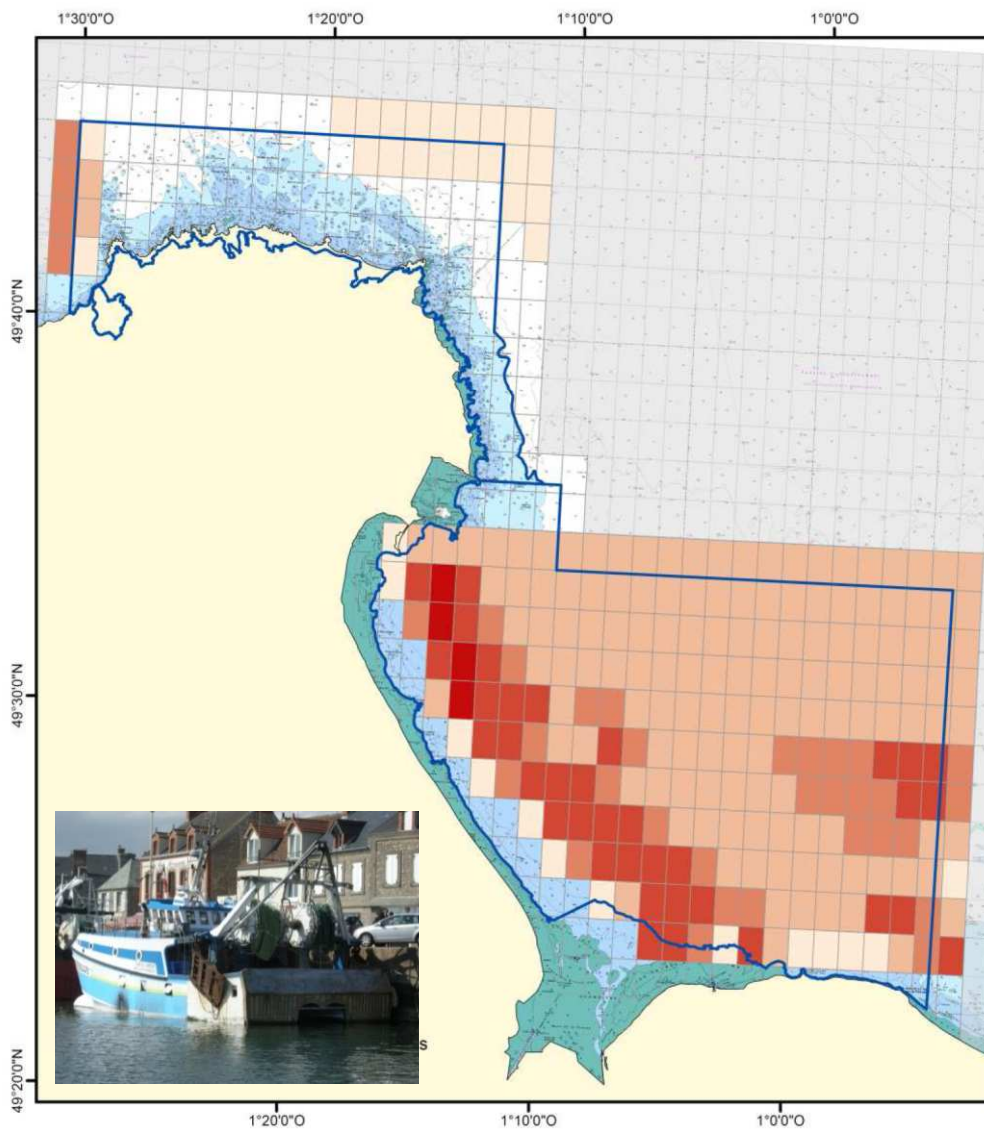
Métier : chalut pélagique et à maquereau



Effort de pêche des navires enquêtés
(en nombre de jours)



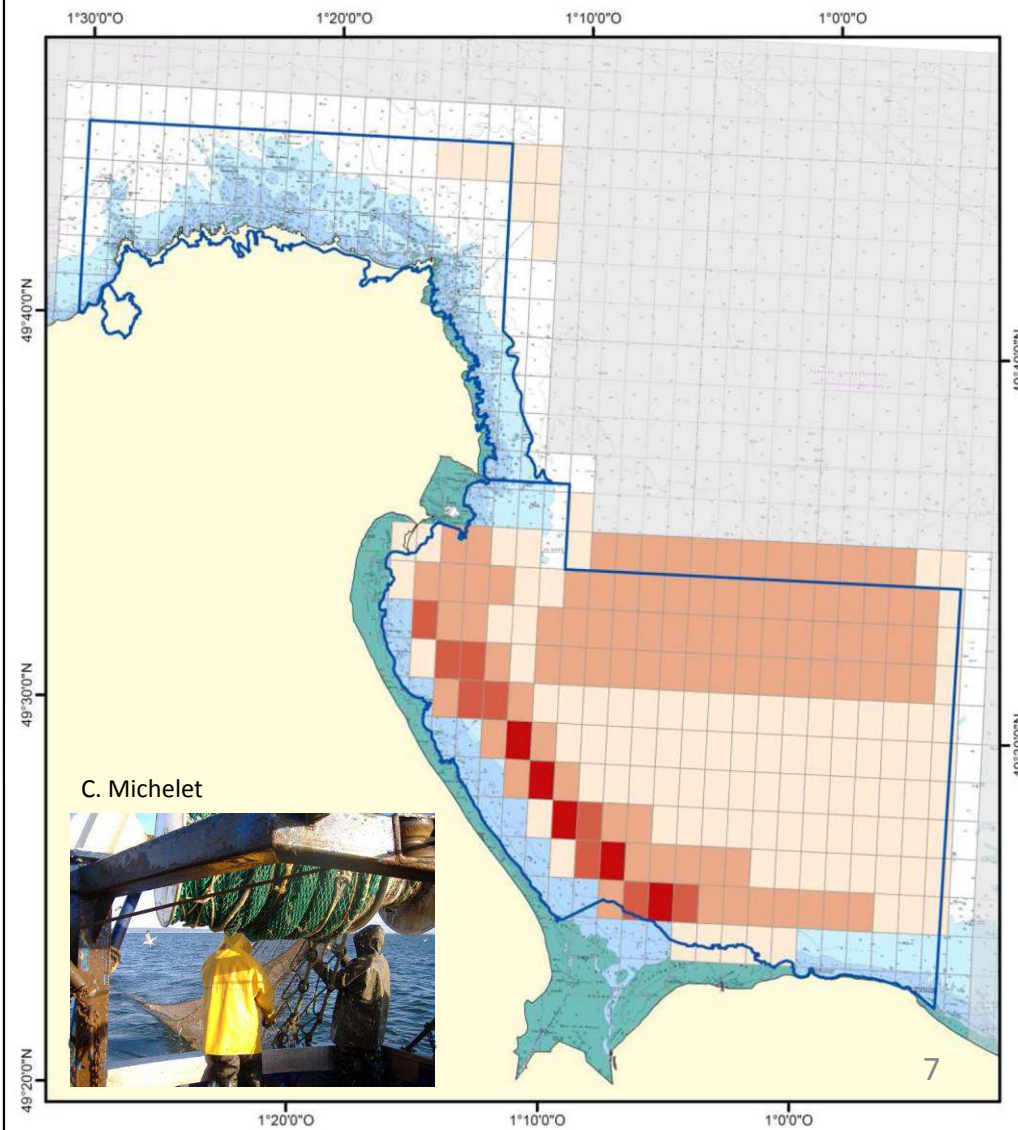
Source : enquêtes CRPMEM BN, 2011-2012
Scan Littoral - SHOM IGN, 2010
(© DREAL B-Normandie-MEEDAT-MAP-IGN 24/07/07)
INPN, 2011



Effort de pêche des navires enquêtés
(en nombre de jours)



Source : enquêtes CRPMEM BN, 2011-2012
Scan Littoral - SHOM IGN, 2010
(© DREAL B-Normandie-MEEDAT-MAP-IGN 24/07/07)
INPN, 2011



Spatialisation des activités de pêche



Répartition des activités de pêche professionnelle - 2011

Métier : casiers

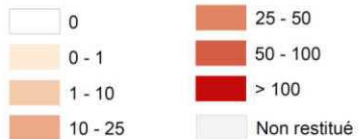


Répartition des activités de pêche professionnelle - 2011

Métier : filets

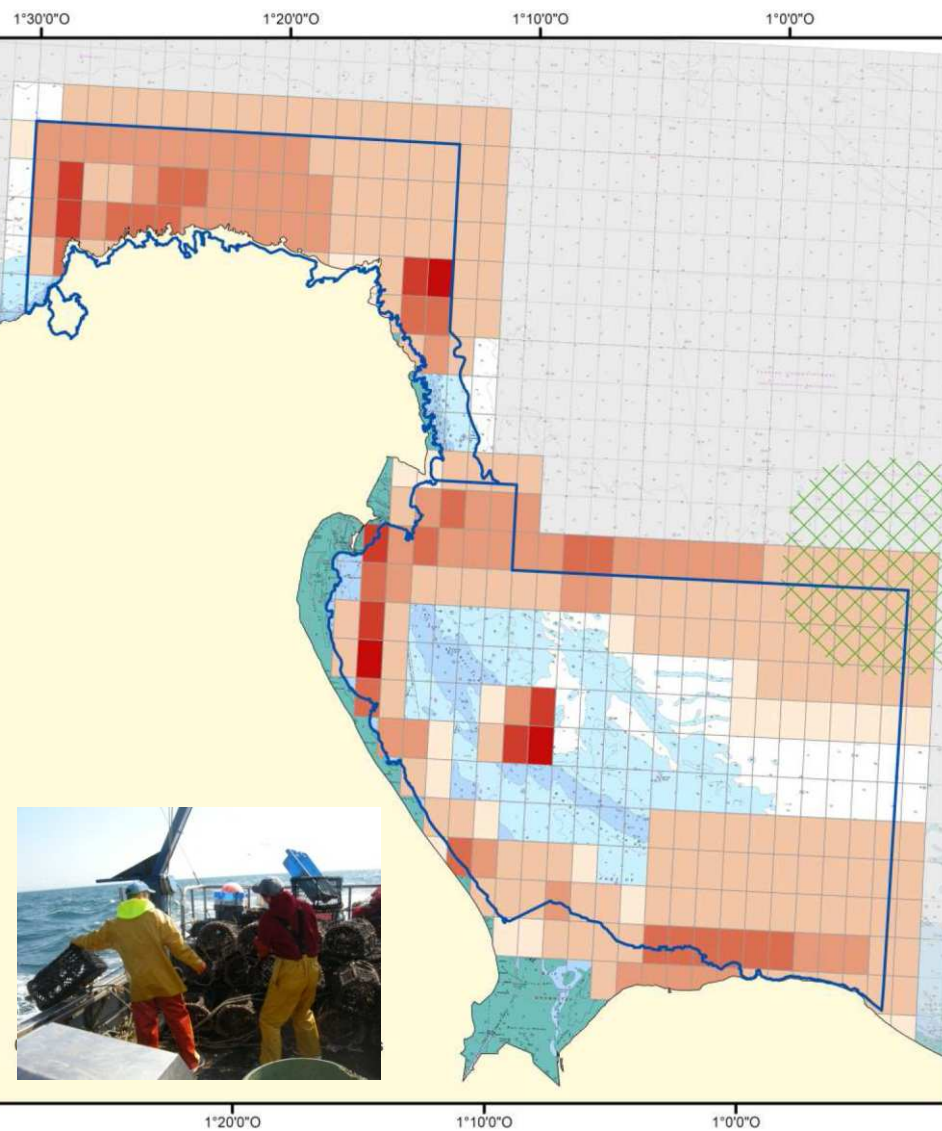


Effort de pêche des navires enquêtés
(en nombre de jours)

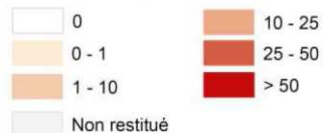


Zone à bulots sous-estimée
(variabilité annuelle)

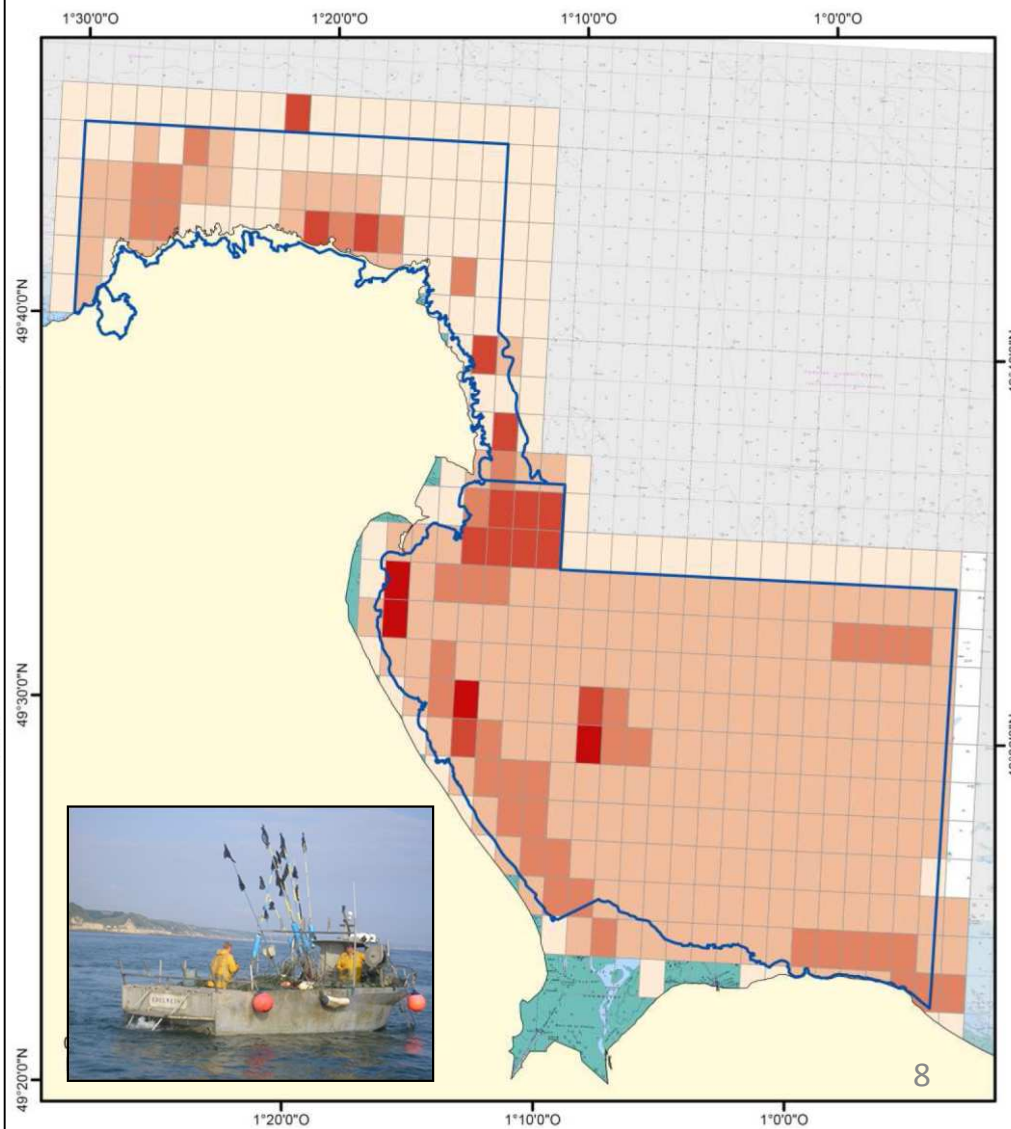
Source : enquêtes CRPMEM BN, 2011-2012
Scan Littoral - SHOM IGN, 2010
© DREAL B-Normandie-MEEDAT-MAP-IGN 24/07/07)
INPN, 2011



Effort de pêche des navires enquêtés
(en nombre de jours)



Source : enquêtes CRPMEM BN, 2011-2012
Scan Littoral - SHOM IGN, 2010
© DREAL B-Normandie-MEEDAT-MAP-IGN 24/07/07)
INPN, 2011



Spatialisation des activités de pêche



Répartition des activités de pêche professionnelle - 2011

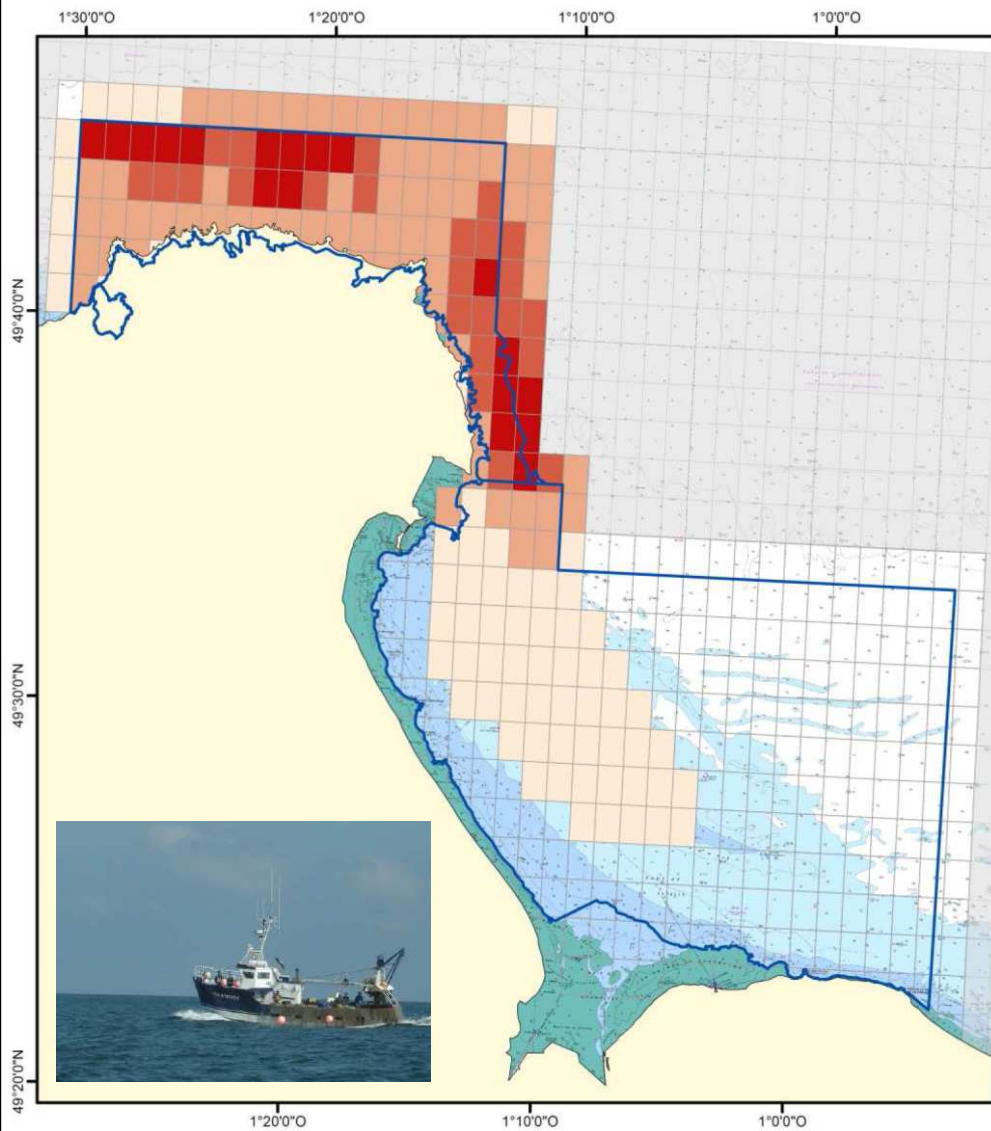
Métier : palangre



Effort de pêche des navires enquêtés
(en nombre de jours)



Source : enquêtes CRPMEM BN, 2011-2012
Scan Littoral - SHOM IGN, 2010
© DREAL B-Normandie-MEEDAT-MAP-IGN 24/07/07
INPN, 2011

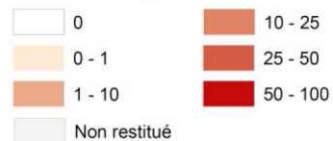


Répartition des activités de pêche professionnelle - 2011

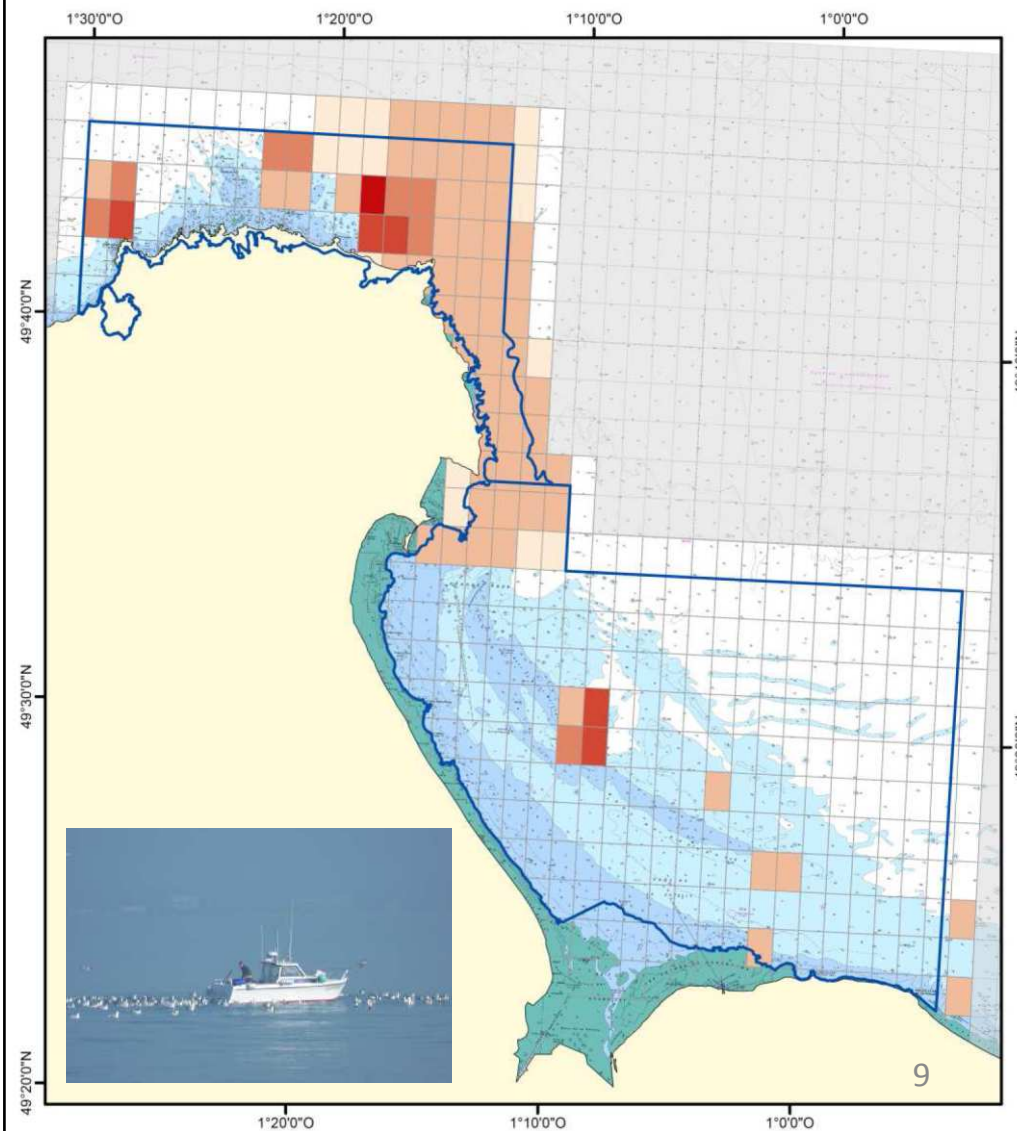
Métier : ligne



Effort de pêche des navires enquêtés
(en nombre de jours)



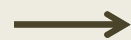
Source : enquêtes CRPMEM BN, 2011-2012
Scan Littoral - SHOM IGN, 2010
© DREAL B-Normandie-MEEDAT-MAP-IGN 24/07/07
INPN, 2011



Pêche professionnelle embarquée

Métier	Nombre de navires*	Nombre d'enquêtés*	Taille des navires	Hommes à bord	Dépendance des navires	Importance sur le site considéré
Drague à moules	65	12	7 – 16 m	1 - 6	Très forte	Très forte
Drague à CSJ	150	17	9 – 16 m	2 - 6	forte	Modérée
Chalut à perche	15	5	10 – 18 m	3 - 5	faible	Faible
Chalut à lançon	15	4	9 – 12 m	2 - 4	Très forte	Forte
Chalut de fond	80	15	9 – 22 m	1 - 6	Modérée à forte	Forte
Chalut pélagique	10	3	15 – 22 m	5 – 6	forte	Modérée
Chalut maquereau	38	4	9 – 12 m	3 - 4		
Filet	57	17	6 – 19 m	1 - 6	Forte à très forte	Forte
Casier	50	18	6 – 12 m	1 - 3	Forte à très forte	Forte
Palangre	11	8	6 – 15 m	1 - 6	Modérée	Faible
Ligne	29	5	6 – 10 m	1 - 2	Forte à très forte	Forte

* Un même navire peut exercer plusieurs métiers, la somme des navires par métier ne reflète donc pas le nombre total de navires travaillant sur les sites.

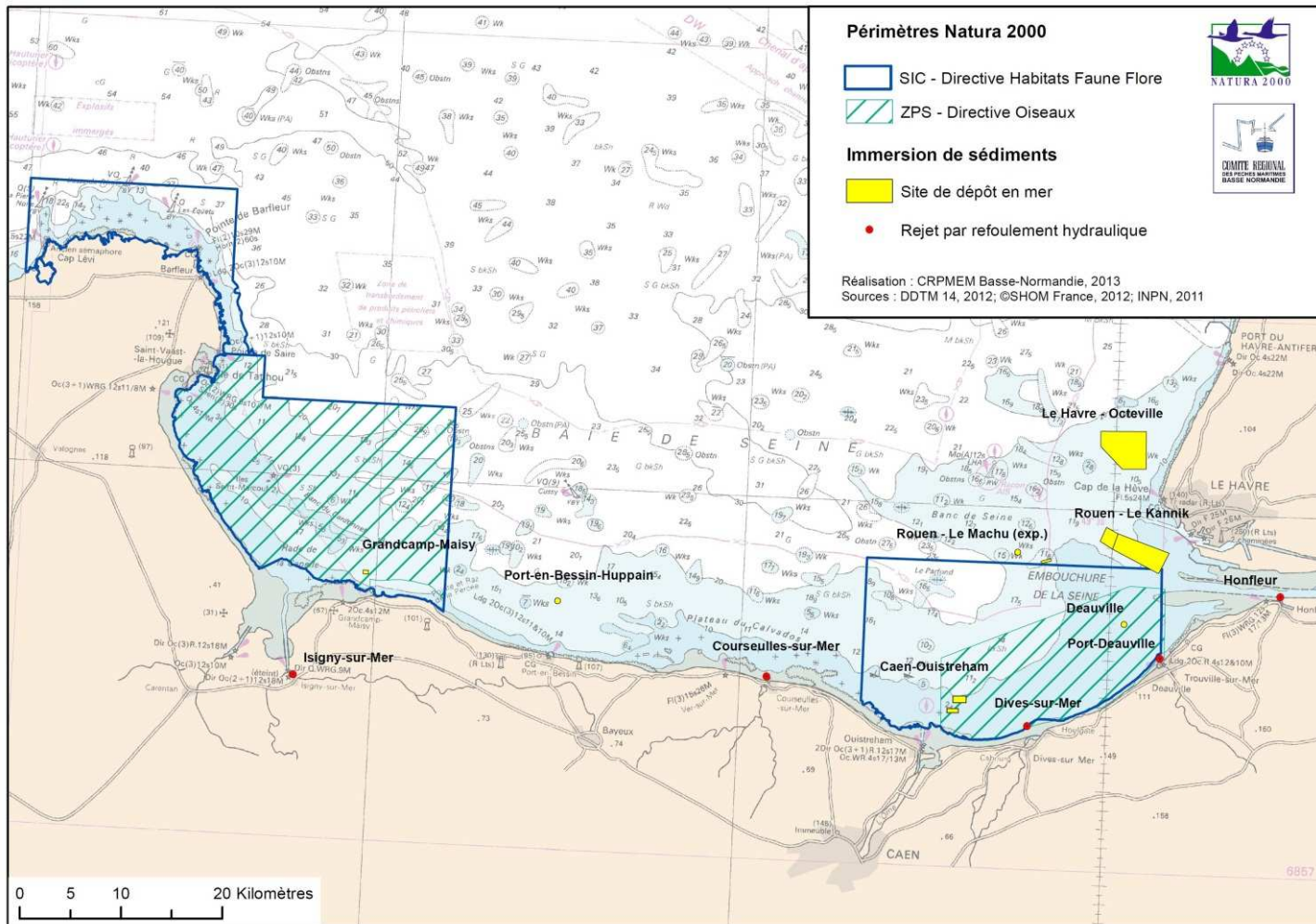


Environ 150 navires travaillant régulièrement sur le site
 Forte dépendance des petites unités
 Saisonnalité marquée des métiers
 Présence potentielle de navires étrangers

Immersion de sédiments portuaires

X
Hors

X
Dans

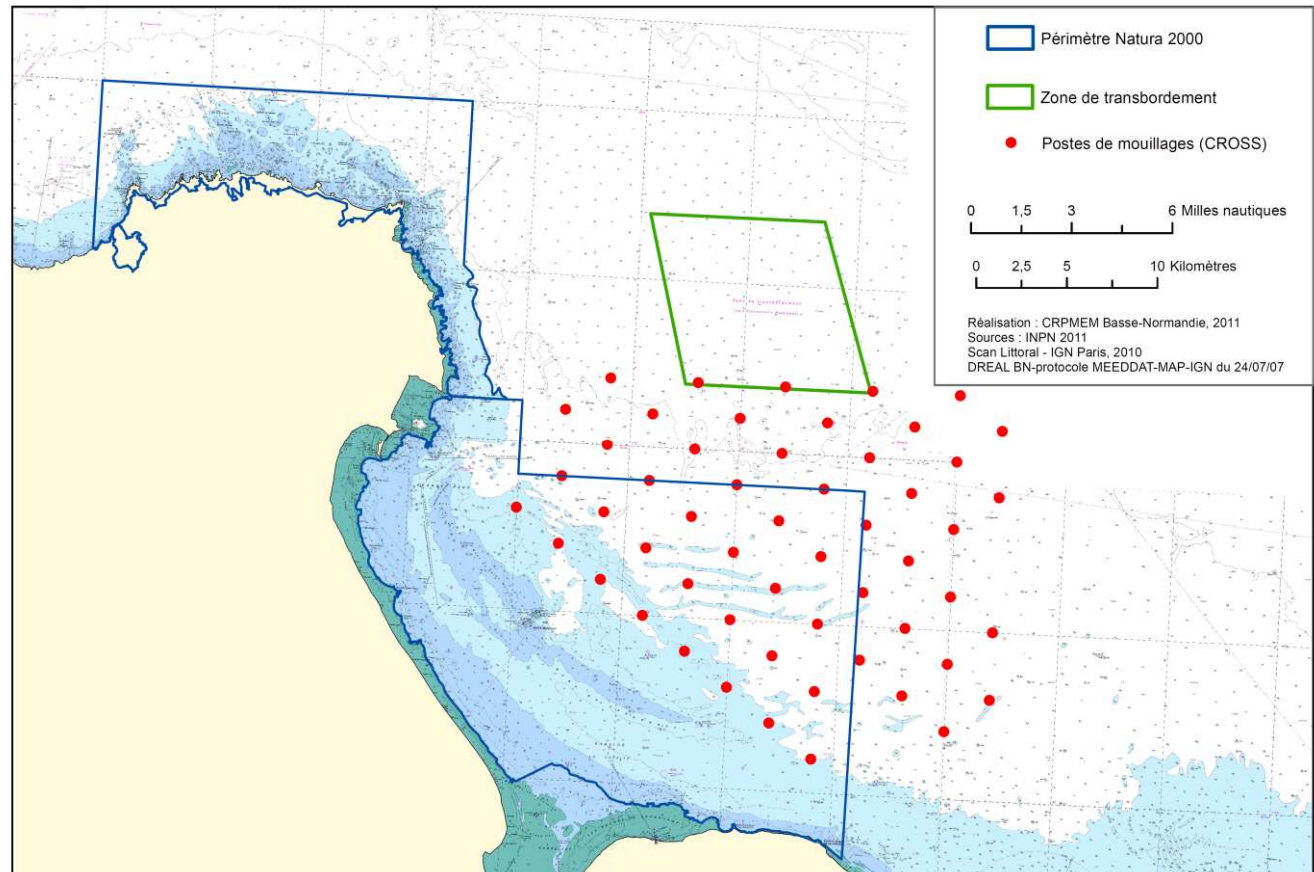


- Nombreux sites en baie de Seine
- Immersion des sédiments du port de **Grandcamp-Maisy**
 - Dernière opération en 2008 pour un volume moyen de 25 000 m³
 - A renouveler sur une période de 6 à 7 ans
 - Dépôt des sédiments entre le 14 octobre et 15 décembre

→ Suivi des opérations par la DDTM du Calvados.

- Important trafic maritime à proximité (70 000 navires par an dans le rail des Casquets)

- Zone de transbordement à proximité (en cas d'événement de mer) : rarement utilisée
- Postes de mouillage (gestion par le CROSS Jobourg) en baie de Seine pour les navires de commerce en cas de vent d'Ouest : **97 navires en 2011**



Activités limitées sur les sites, mais fort risque de pollution marine en cas d'accident

- 400 pêcheurs à pied en Basse-Normandie
- Exploitation des gisements de coques de la baie des Veys
→ 250 licences « coques » en Basse-Normandie
- Exploitation possible des gisements de moules de l'Est Cotentin par grandes marées
→ 150 licences « moules »
- Conditions d'ouverture selon l'abondance de la ressource, après évaluation des gisements
- Classement sanitaire des gisements dépendant d'une bonne qualité des eaux littorales

Pêcheur de coques en baie des Veys
(CRPMEM BN)

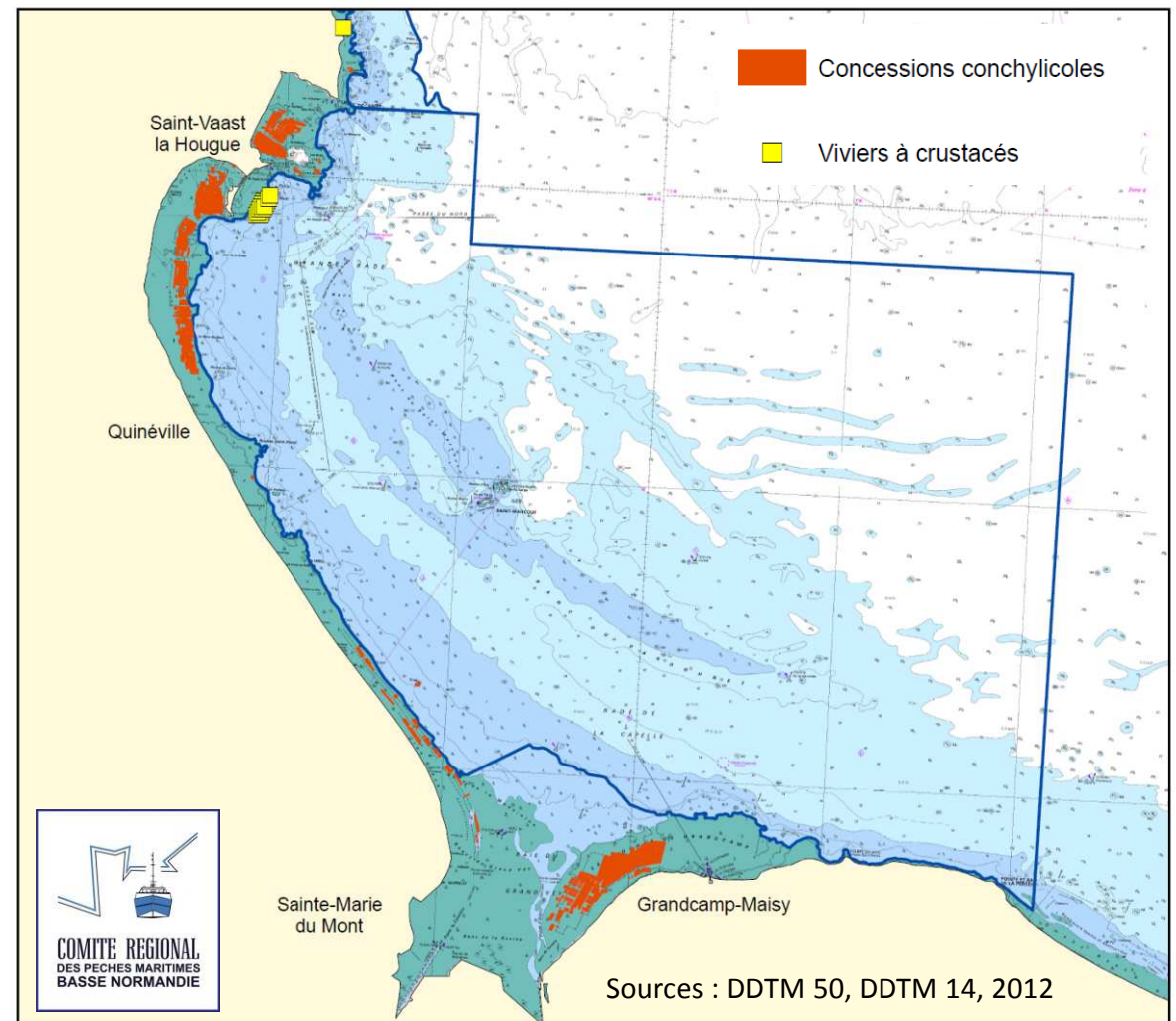


→ Activité pratiquée sur les estrans en périphérie de la baie de Seine occidentale

- Productions 2009-2010 (Comité régional de la conchyliculture):
 - Saint-Vaast la Hougue (7000 t d'huîtres)
 - Utah Beach (1000 t d'huîtres et 1000 t de moules)
 - Baie des Veys (6000 t d'huîtres et moins de 500 t de moules)

- Forte dépendance d'une bonne qualité des eaux littorales

- Présence de viviers flottants à crustacés (pêcheurs professionnels)



- Forte capacité d'accueil pour la plaisance (ports, mouillages, cales de mise à l'eau)
- Site abrité, conditions favorables pour les pratiques nautiques
- Forte saisonnalité

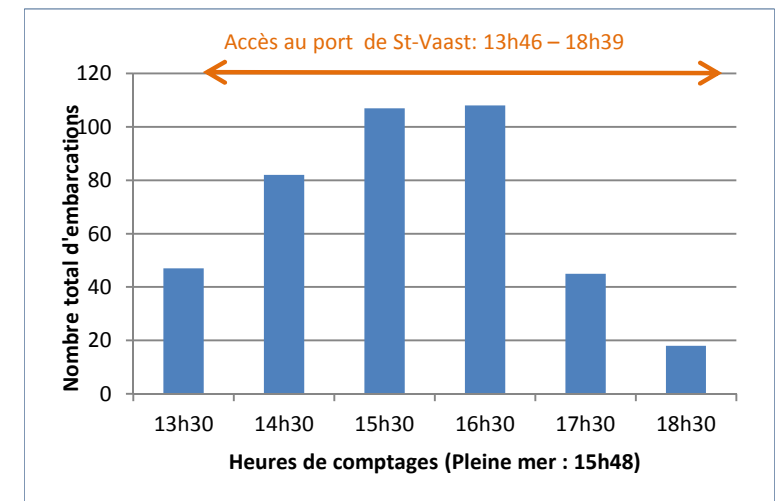
Méthodologie

Suivis de fréquentation depuis les sémaphores

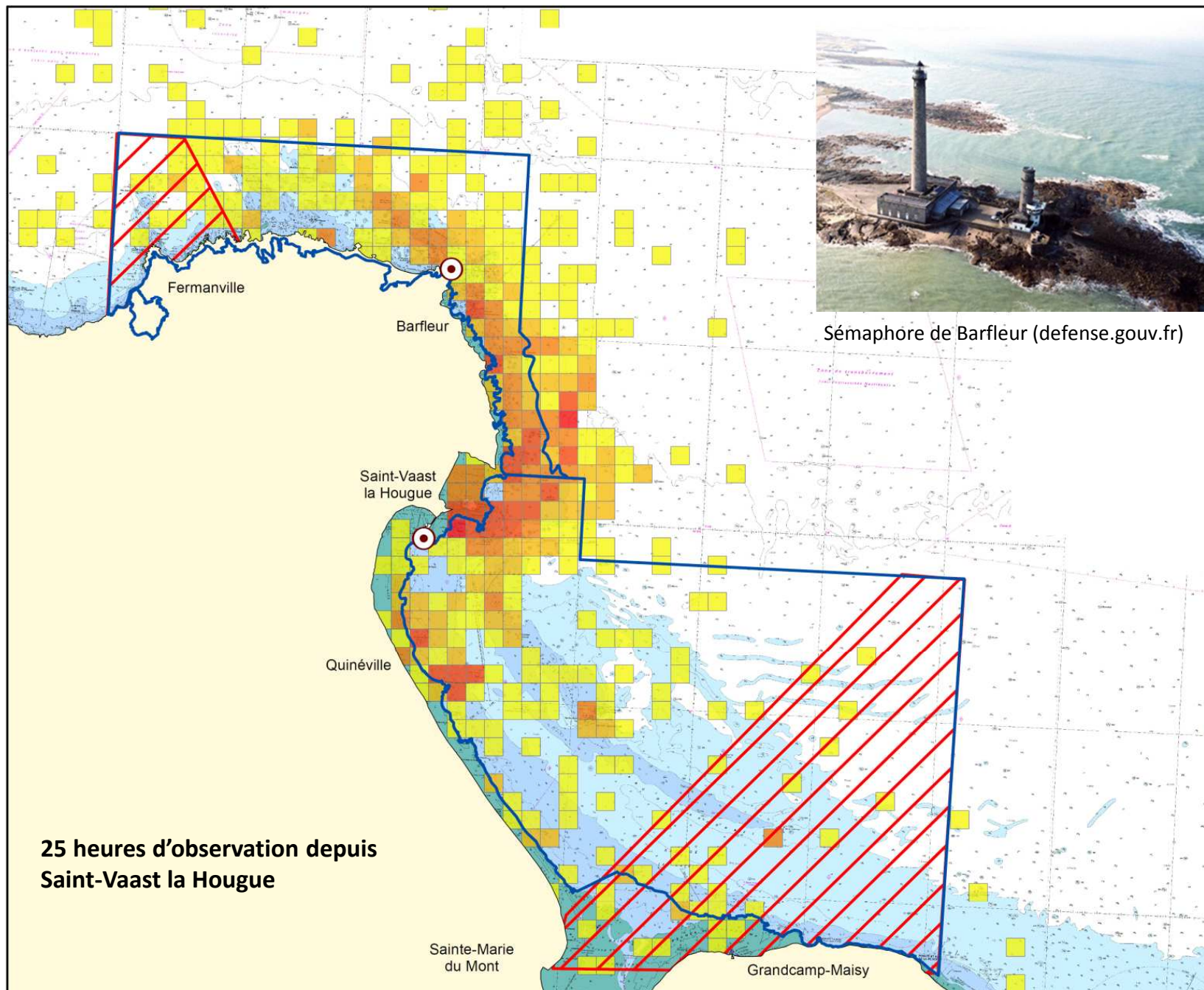
- Dénombrement, localisation et identification des usages
- Analyses et restitution cartographique

- Dominance des navires à moteur
- Forte variabilité de la fréquentation (météorologie)
- Evolution en fonction du cycle de marée
- Le 18 août, jusqu'à 400 embarcations présentes simultanément en baie de Seine occidentale

Exemple 28 mai 2012 – Saint-Vaast la Hougue



Répartition spatiale des activités de loisir (cumul des observations sémaphoriques 2012)



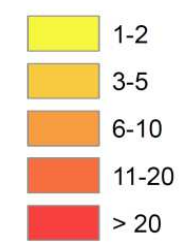
Sémaphore de Barfleur (defense.gouv.fr)

Sites Natura 2000

Sémaphore

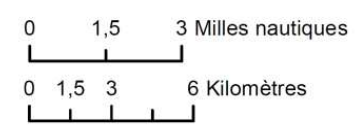
Journées d'observations :
 Barfleur : 14/07 et 18/08
 St-Vaast la Hougue : 28/05 et 14/07

Nombre d'embarcations



Zone sous-estimée
 (visibilité variable selon les conditions météorologiques)

**25 heures d'observation depuis
 Saint-Vaast la Hougue**



Sources de données
 - Scan Littoral- IGN-SHOM, 2010
 - Périmètres Natura 2000 : INPN, 2011
 - Données terrain :
 CRPM Basse-Normandie, AAMP, 2012

- Pêche embarquée et chasse/pêche sous-marine : limitées à la frange côtière
- Pêche à pied sur les estrans en périphérie
- En 2008, environ 700 chasseurs sous-marins en Manche et 500 dans le Calvados (1/3 licenciés)
- Estimation difficile du nombre de pêcheurs embarqués (faible part en fédération ou association)

Méthodologie

Diffusion d'un questionnaire aux pêcheurs de loisir

- Entre décembre 2011 et septembre 2012
- 55 réponses obtenues

- Pratique saisonnière
- Pêche embarquée : 92% ligne / 37% casier / 24 % filet
- Embarcations utilisées : majorité de pneumatiques (CSM), et vedettes (pêche embarquée)
- Principales espèces recherchées : bar, lieu, maquereau, mullet, crustacés, poissons plats...

Spatialisation des activités de pêche récréative



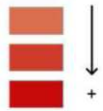
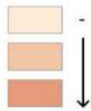
Répartition des activités de pêche récréative - 2012

Pêche plaisance embarquée

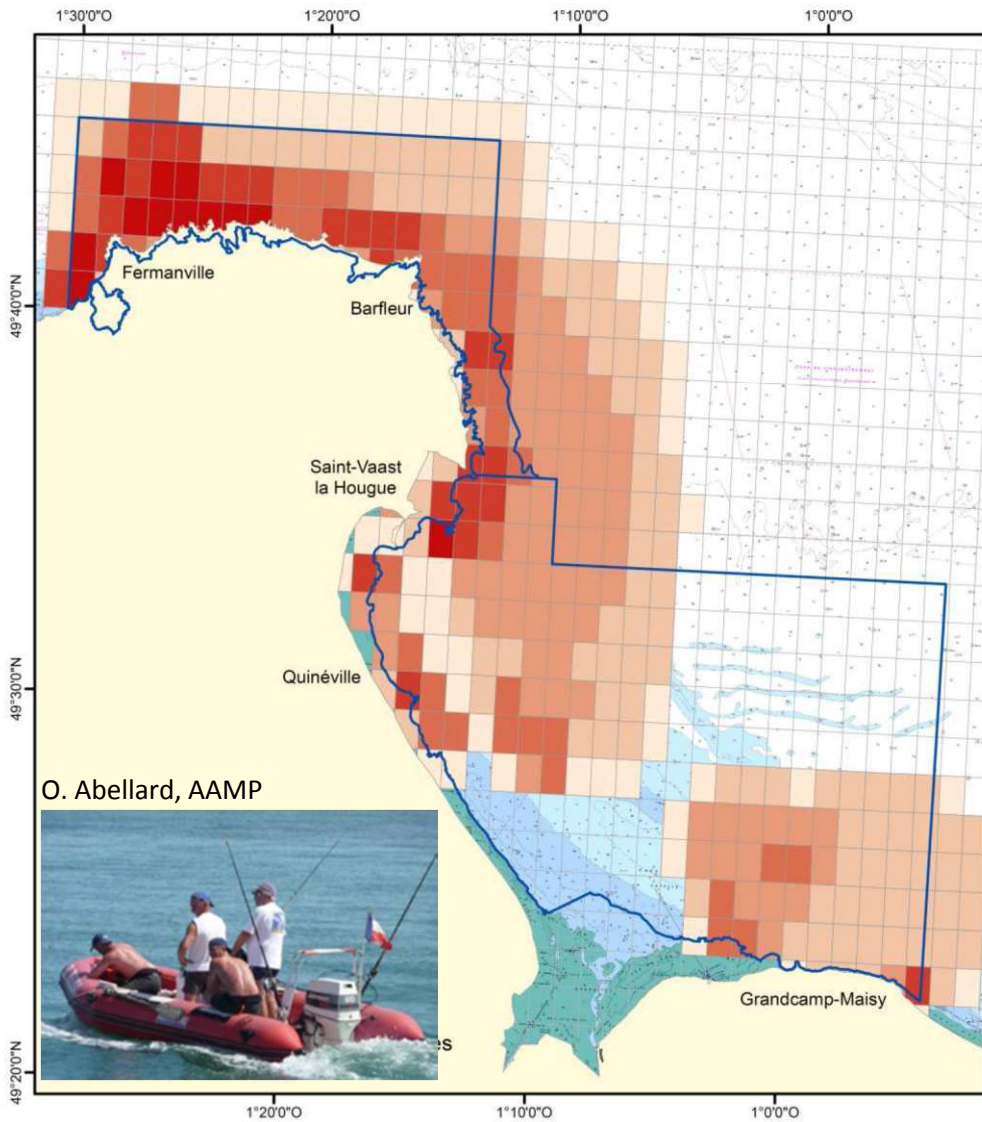


Fréquentation relative

(les valeurs d'effort de pêche ne sont pas indiquées en raison d'un échantillonnage limité)



Source : enquêtes CRPMEM BN, 2011-2012
Scan Littoral - SHOM IGN, 2010
INPN, 2011



O. Abellard, AAMP



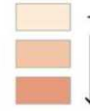
Répartition des activités de pêche récréative - 2012

Chasse sous-marine

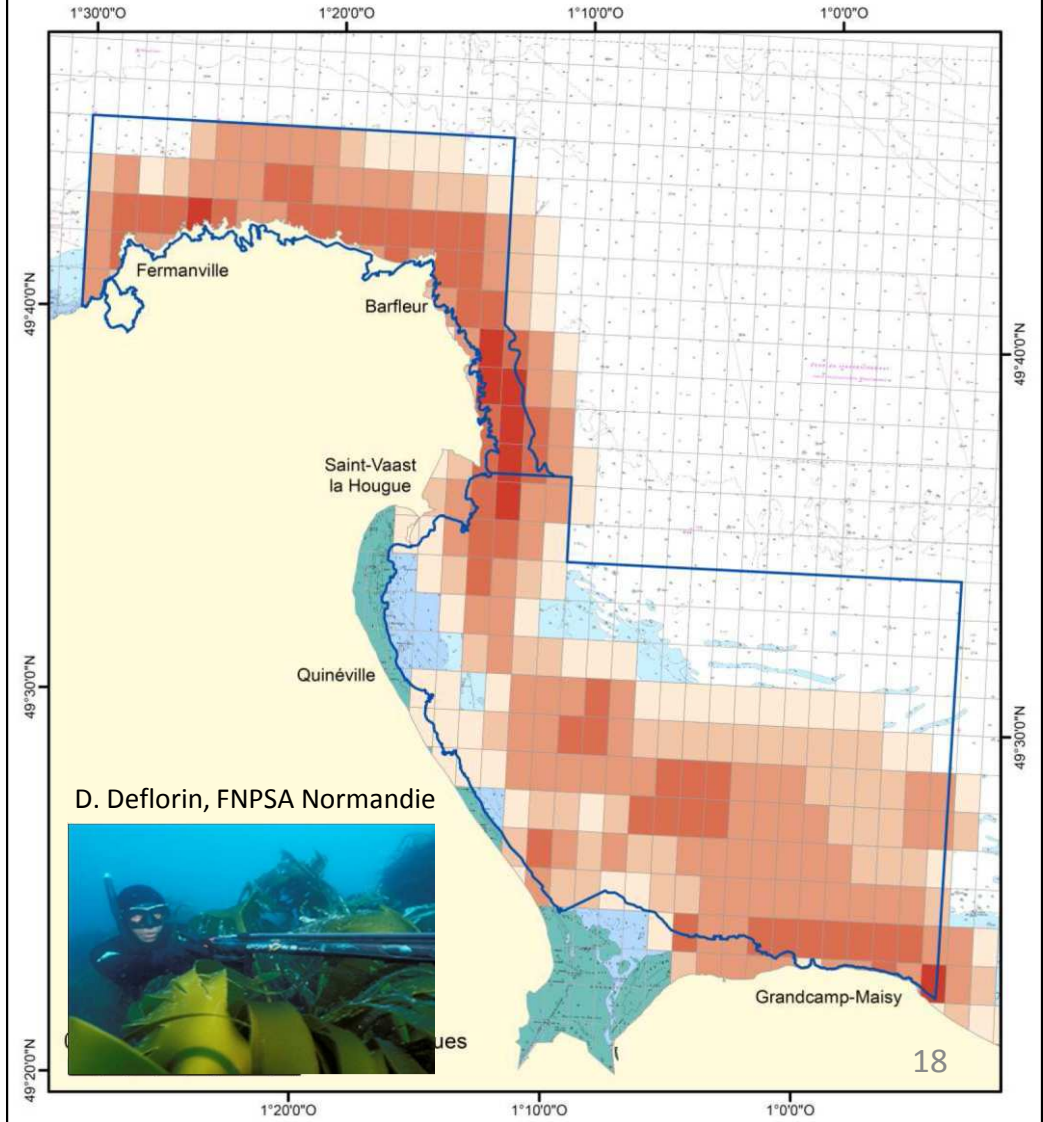


Fréquentation relative

(les valeurs d'effort de pêche ne sont pas indiquées en raison d'un échantillonnage limité)



Source : enquêtes CRPMEM BN, 2011-2012
Scan Littoral - SHOM IGN, 2010
INPN, 2011



D. Deflorin, FNPSA Normandie



Loisirs nautiques

- Une offre diversifiée de pratiques sur les sites ou à proximité :
 - voile / planche à voile (8 structures)
 - plongée sous-marine (5 clubs)
 - Divers : kayak, char, kite surf, ski nautique... (3 structures)
- Des activités en majorité côtières et saisonnières
- Pratiques sportives et/ou de loisir
- 40 compétitions sportives en 2011 (essentiellement régates et pêche récréative)



Chasse sur le Domaine public maritime (DPM)

- Lots de chasse gérés par deux associations (Manche et Calvados)
- Chasse au gabion, à la botte, ...
- Autorisée d'août à février

- **Îles Saint-Marcouf**
 - Restauration du patrimoine historique (Les amis de l'île du Large)
 - Suivis scientifiques : GONm (ornithologiques), MNHN
- **Défense nationale**
 - Surveillance, exercices, zone de tirs, dépôts temporaires d'explosifs
 - En surface, sous l'eau ou dans les airs



Projets

- **Extractions de granulats marins**
Actuellement, aucun projet en cours dans la zone
- **Implantation d'éoliennes (Courseulles-sur-Mer)**
Report d'activités de pêche professionnelle en baie de Seine occidentale ?

CONCLUSION

- Nombreuses activités professionnelles et de loisir
- Importants enjeux socio-économiques associés
- Fréquentation variable (disponibilité de la ressource pour la pêche, conditions météorologiques pour les loisirs...)
- Existence de réglementations et gestions pour l'encadrement des pratiques
- Prévisions d'évolutions :
 - diminution ou diversification des navires de pêche professionnelle
 - augmentation probable des activités de loisir
 - développement de projets industriels en Baie de Seine

Modifications à apporter / remarques ?

Crédits photographiques :

1 : CRPMEM, Parrad G., Deflorin D., vds-phl.fr; 3-8 , 12: CRPMEM; 15 : defense.gouv.fr; 18 : wikimedia; 19 : Cormon F.