

RESEAU NATURA 2000

Site d'Importance Communautaire Récifs et marais arrière-littoraux du Cap Lévi à la Pointe de Saire

Révision du DOCOB

Comité de pilotage du 9 mars 2012



Ressources, territoires et habitats
Énergie et climat
Prévention des risques
Développement durable
Infrastructures, transports et mer

Présent
pour
l'avenir



du 2009

Séminaire Document de stratégie régionale
du MEEDD

Ministère de l'Écologie, 1
du Développement durable, des Transports et du Logement

- **Le document d'objectifs Natura 2000 (DOCOB) :**
- **un diagnostic et un document d'orientation pour la gestion du site Natura 2000**
- **pour garantir le maintien des habitats et espèces d'intérêt communautaire**
- **document de référence pour le déploiement des outils Natura 2000 :**
- **cahier des charges** **contrats**
- **projet agro-environnemental** **MAET**
- **engagements de bonnes pratiques** **charte**

- **Le cadrage réglementaire** (Article R 414-8-5 du code de l'environnement)
 - suivi par le comité de pilotage Natura 2000 de la mise en œuvre du document d'objectifs, au moins tous les trois ans, au moyen d'un rapport qui retrace les mesures mises en œuvre et les difficultés rencontrées et indique, si nécessaire, les modifications du document de nature à favoriser la réalisation des objectifs qui ont présidé à la désignation du site, en tenant compte, notamment, de l'évolution des activités humaines sur le site.
 - évaluation périodique l'état de conservation des habitats naturels et des populations des espèces de faune et de flore sauvages qui ont justifié la désignation du site.
 - révision du document d'objectifs lorsqu'il apparaît que les objectifs qui ont présidé à la désignation du site n'ont pas été atteints ou ne sont pas susceptibles de l'être.

- Les trois étapes de la révision du DOCOB :

1 - Actualisation de la cartographie des habitats

2 - Évaluation du DOCOB : bilan technique

3 - Ré-écriture du DOCOB

1 - Actualisation de la cartographie des habitats

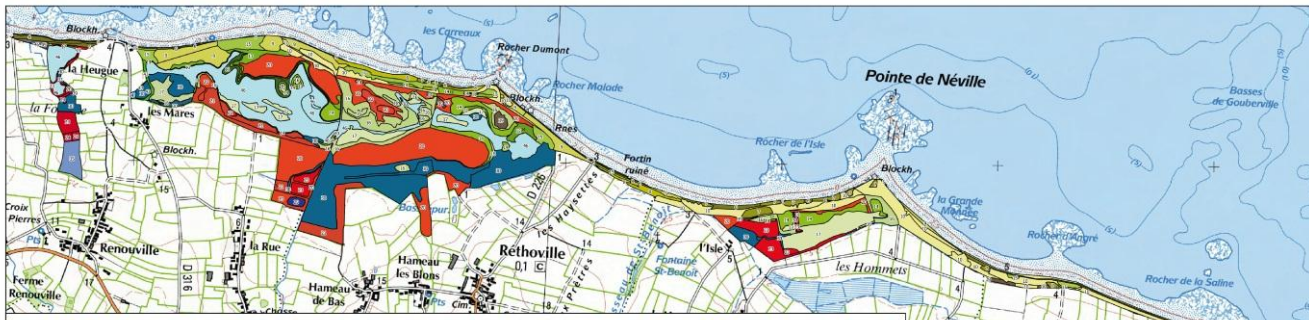
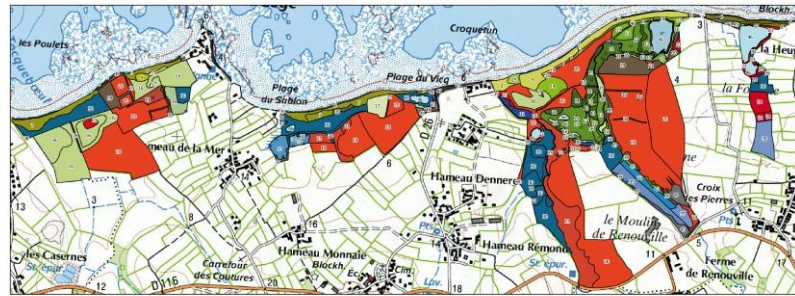
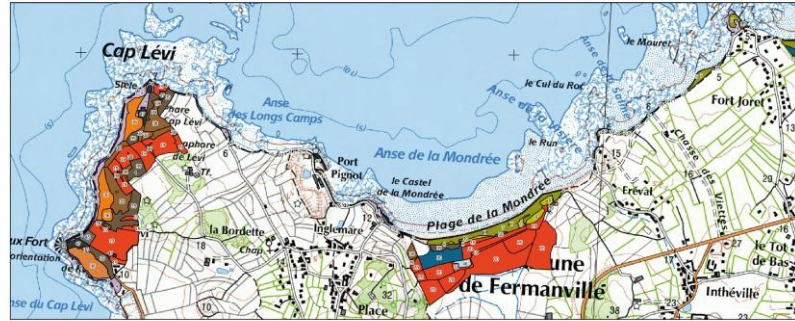
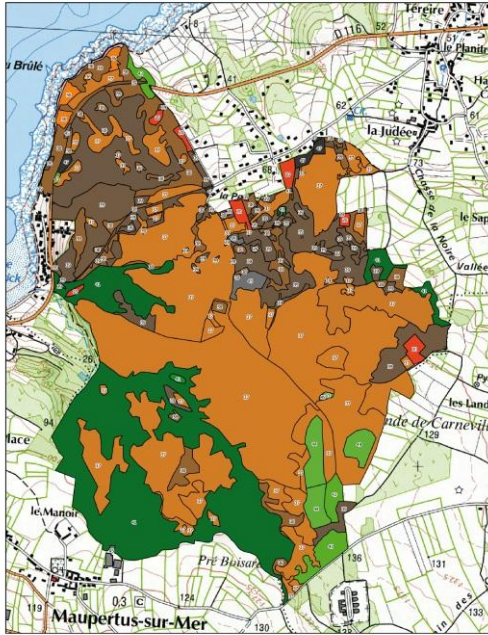
Prestation confiée aux CPIE Vallée de l'Orne et Collines Normandes en 2010

Méthodologie :

- typologie des habitats et des espèces par l'antenne bas-normande du CBN de Brest**
- inventaires de terrain et numérisation des résultats selon un protocole national**
- validation par le CBN**

Résultat attendu :

- obtention d'une cartographie actualisée des habitats d'intérêt communautaire et de leur état de conservation**






Site Natura 2000 FR2500085
Récifs et marais arrière-littoraux du Cap Lévi à la Pointe de Saire
Cartographie des habitats

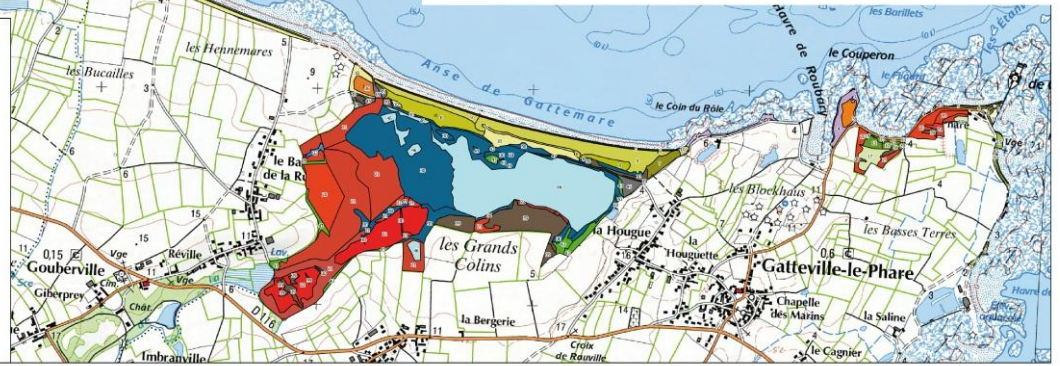





- 1. Fissures de rochers à *Spergularia rupicola* et *Critium maritimum*
- 2. Pelouse des placages de haut de falaise à *Sagina maritima* et *Sedum anglicum*
- 3. Pelouse des affleurements rocheux et falaises littorales à *Sedum anglicum*
- 4. Pelouse adriatique à *Daucus carota* subsp. *Gummifer* et *Armeria maritima*
- 5. Végétation annuelle à *Atriplex laciniata* et *Beta vulgaris* subsp. *maritima*
- 6. Dune embryonnaire à *Elymus farctus* et *Euphorbia paralias*
- 7. Dune mobile à *Ammophila arenaria* et *Euphorbia paralias*
- 8. Pelouse arrière-duaire sur sables du *Koelerion albescentis*
- 9. Végétation vivace des hauts de cordons de graviers à *Crambe maritima*
- 10. Pelouse des revers de cordons de graviers à *Daucus carota* subsp. *Gummifer* et *Armeria maritima*
- 11. Végétation annuelle à *Salicornia* du haut shore
- 12. Pré salé du bas shore à *Puccinella maritima*
- 13. Pré salé du haut shore à *Festuca rubra* subsp. *littoralis*
- 14. Pré salé du haut shore à *Juncus gerardi*
- 15. Végétation du très haut shore à *Elymus pycnanthus*
- 16. Prairie subhalophile à *Agrostis stolonifera* et *Trifolium fragiferum*
- 17. Roselière subhalophile
- 18. Fourré halophile à *Halimione portulacoides*
- 19. Prairie mésophile de fauche à *Luzula campestris* et *Bromus hordeaceus*
- 20. Prairie mésophile ne relevant pas de la directive habitats
- 21. Prairie mésophytique à *Juncus acutiflorus* et *Cynosorus cristatus*
- 22. Prairie hygrophile à *Hydrocotyle vulgaris* et *Juncus subnubulosus*
- 23. Prairie longuement inondable de l'*Oenanthon fistulosae*
- 24. Prairie humide eutrophe
- 25. Herbière flottante à *Callitriche obtusangula*
- 26. Voile aquatique à *Lemma minor*
- 27. Herbière halophile à *Ruppia maritima*
- 28. Végétation aquatique des eaux stagnantes à *Hydrocharis morsus-ranae*
- 29. Herbière à *Elodea canadensis*
- 30. Roselière du *Phragmites communis*
- 31. Carpiète à *Carex paniculata*
- 32. Formation amphibie à *Glyceria fluitans*
- 33. Mégaphorbiaie à *Oenanthe crocata*
- 34. Végétation à *Cyperus longus*
- 35. Mégaphorbiaie eutrophe du *Convolvulus sepium*
- 36. Lande littorale sèche à *Ulex europaeus var. maritimus* et *Erica cinerea*
- 37. Lande hyperatlantique subsèche à *Ulex gallii* et *Erica cinerea*
- 38. Ourlet à *Pteridium aquilinum*
- 39. Fourré mésophile à *Ulex europaeus* et *Prunus spinosa*
- 40. Hétraie-chênaie acidiphile à *Vaccinium myrtillus*
- 41. Hétraie-chênaie acidiphile à *Ruscus aculeatus*
- 42. Aunaie marécageuse de l'*Alnion glutinosae*
- 43. Saulaie marécageuse à *Salix atrocinerea*
- 44. Plantation de *Pinus pinaster*
- 45. Friche
- 46. eau libre
- 47. Villes, villages, jardins et chemins

Les numéros indiqués établissent la correspondance entre la carte et la légende
 Les hachures correspondent aux habitats en mosaïque



1. Végétations des rochers et falaises littorales

4 habitats d'intérêt communautaire	0 habitat non cité dans la directive habitats	7,03 hectares concernés
------------------------------------	---	-------------------------

2. Végétations des dunes et plages de graviers

1 habitat d'intérêt prioritaire 4 habitats d'intérêt communautaire	1 habitat non cité dans la directive habitats	35,65 hectares concernés
---	---	--------------------------

3. Végétation des marais salés et prés salés

6 habitats d'intérêt communautaire	2 habitats non cités dans la directive habitats	54,73 hectares concernés
------------------------------------	---	--------------------------

4. Végétations prairiales mésophiles à hygrophiles

2 habitats d'intérêt communautaire	4 habitats non cités dans la directive habitats	134,77 hectares concernés
------------------------------------	---	---------------------------

5. Végétations aquatiques à hygrophiles

1 habitat d'intérêt prioritaire 2 habitats d'intérêt communautaire	8 habitats non cités dans la directive habitats	57,61 hectares concernés
---	---	--------------------------

6. Végétations des landes

2 habitats d'intérêt communautaire	2 habitats non cités dans la directive habitats	240,43 hectares concernés
------------------------------------	---	---------------------------

7. Végétations forestières

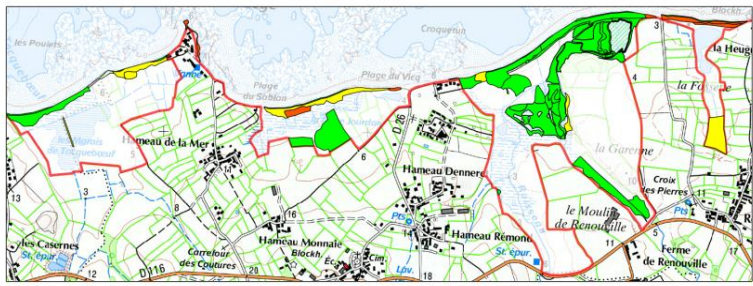
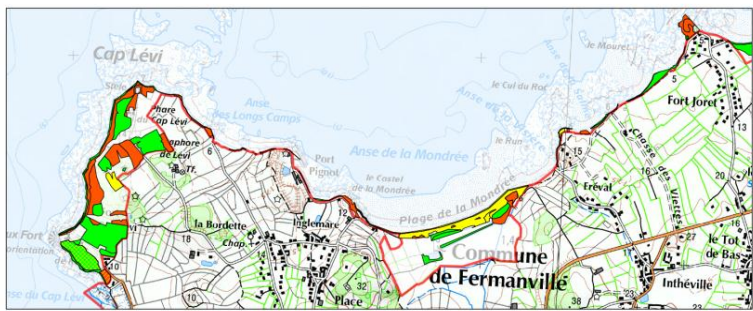
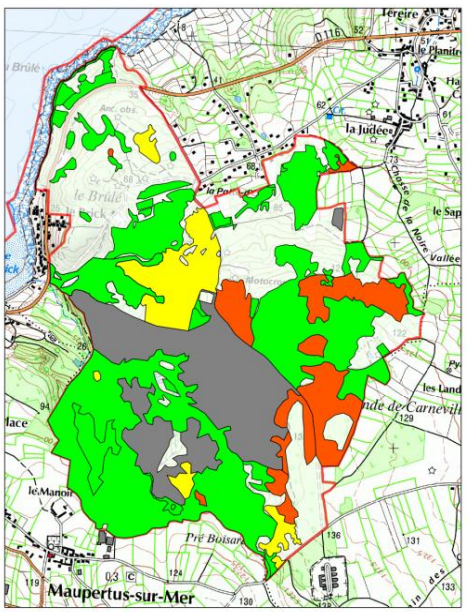
2 habitats d'intérêt communautaire	3 habitats non cités dans la directive habitats	68,11 hectares concernés
------------------------------------	---	--------------------------

8. Autres habitats

0 habitat d'intérêt communautaire	3 habitats non cités dans la directive habitats	47,38 hectares concernés
-----------------------------------	---	--------------------------

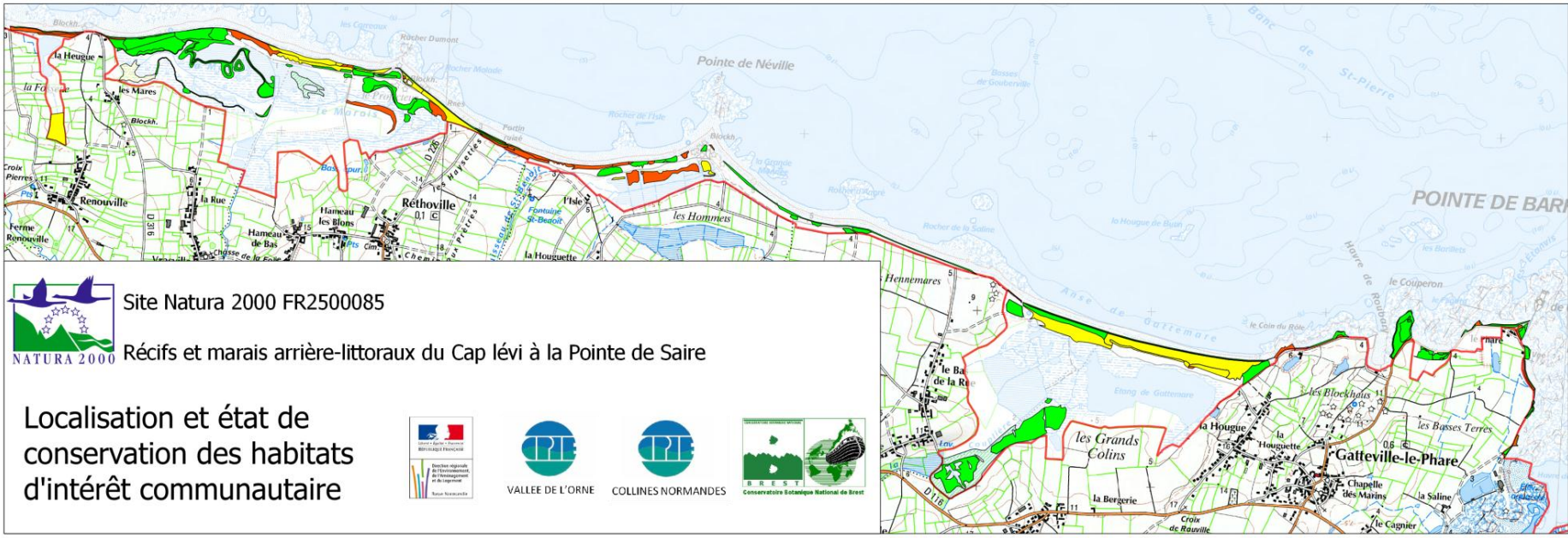
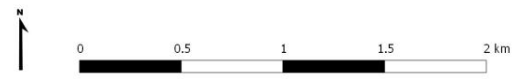
Total


2 habitats d'intérêt prioritaire 22 habitats d'intérêt communautaire	23 habitats non cités dans la directive habitat	662,01 hectares concernés
---	---	---------------------------



- Favorable
- Moyen
- Défavorable
- Non renseigné
- Périmètre du site Natura 2000 FR2500085

Facteurs de dégradation :
eutrophisation, surfréquentation, érosion,
embroussaillage, remblais,
urbanisation, sur-exploitation



 Site Natura 2000 FR2500085
Récifs et marais arrière-littoraux du Cap Lévi à la Pointe de Saire

Localisation et état de conservation des habitats d'intérêt communautaire



1 - Actualisation de la cartographie des habitats

Objectifs :

- vérifier l'atteinte de l'objectif de l'État français de bon état de conservation
- orienter les actions de gestion sur les habitats d'intérêt communautaire
- outil de connaissance plus précis pour servir de base à l'évaluation des incidences des projets et des manifestations

2 - Évaluation du DOCOB :

Bilan technique, quantitatif et qualitatif, de la mise en œuvre du DOCOB :

Contenu du bilan technique :

- *Contexte de la mise en œuvre du DOCOB,*
- *Analyse de l'exécution des mesures du DOCOB,*
- *Analyse de la conduite de l'animation du DOCOB,*
- *Propositions en vue de la révision du DOCOB.*

2 - Évaluation du DOCOB :

Objectifs du bilan technique :

- *Mesurer le chemin parcouru,*
- *Apprécier la mise en œuvre du DOCOB sur le site,*
- *Tirer les enseignements de la gestion passée,*
- *Faire des propositions de modification du DOCOB.*

3 - Ré-écriture du DOCOB

- Priorisation des objectifs et mesures de gestion pour la conservation des habitats et des espèces**
- Simplification de la forme du document pour améliorer sa lisibilité par les acteurs locaux : DOCOB synthétique**
- Articulation avec les autres politiques environnementales**
- Même méthodologie que pour l'élaboration du DOCOB**

- Calendrier de mise en œuvre sur le site :

2011 : cartographie des habitats de la partie terrestre et réalisation du bilan technique par l'opérateur

2012 : validation de la cartographie par le CBN et réalisation de l'état des lieux

2013 : réalisation du plan d'action

	2012				2013
	1 ^{er} T	2 ^{ème} T	3 ^{ème} T	4 ^{ème} T	1 ^{er} T
	COPIL 9/03				COPIL ETAT DES LIEUX
Partie terrestre et estran <small>(docob + plan de gestion Cdl)</small>		Recrutement du bureau d'études			
	Stage interface Terre Mer				
				GT terrestres (5)	
Partie marine	Marché « habitats » CARTHAM				
	Marché oiseaux / Mammifères marins PACOMM <i>(Rendu en 2014)</i>				
	Rencontres bilatérales et enquêtes			GT Etat des lieux patrimoine naturel marin	
				GT usages en mer	

Objectif validation du DOCOB : fin 2013