

# Groupe de travail « Oiseaux » et « Usages »

## Littoral seino-marin (ZPS) 26 septembre 2019



Fulmar boréal



Mouette tridactyle



Goéland argenté

©M. Rемаud, AFB



Fou de Bassan

©S. Poncet, AFB



Pingouin torda

©S. Poncet, AFB

# ❖ Organisation du GT

---

1) Rappel de la démarche Natura 2000 et du calendrier

2) Méthodologie et résultats Tome 1 : Etat des lieux du patrimoine naturel

*Présentation de la méthode et des travaux en cours*

*Retours sur la première version du Diagnostic*

3) Méthodologie et résultats Tome 2 : Etat des lieux des activités

*Présentation de la méthode et des travaux en cours*

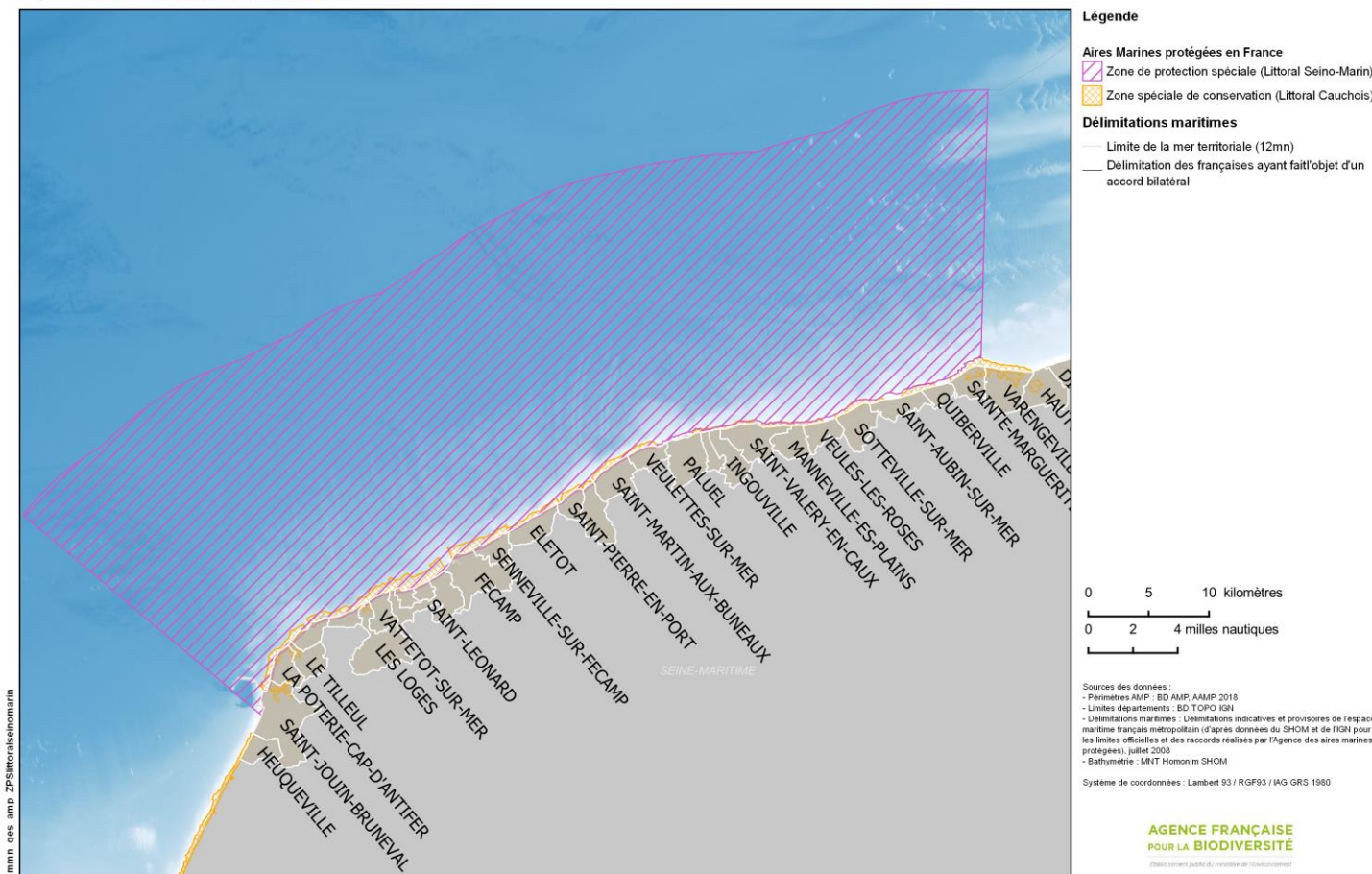
*Retours sur la première version du Diagnostic*

4) Prochaines étapes

# ❖ La zone Natura 2000 : Littoral Seine Marin

 **FACADE MANCHE MER DU NORD**  
ZPS Littoral Seino-Marin

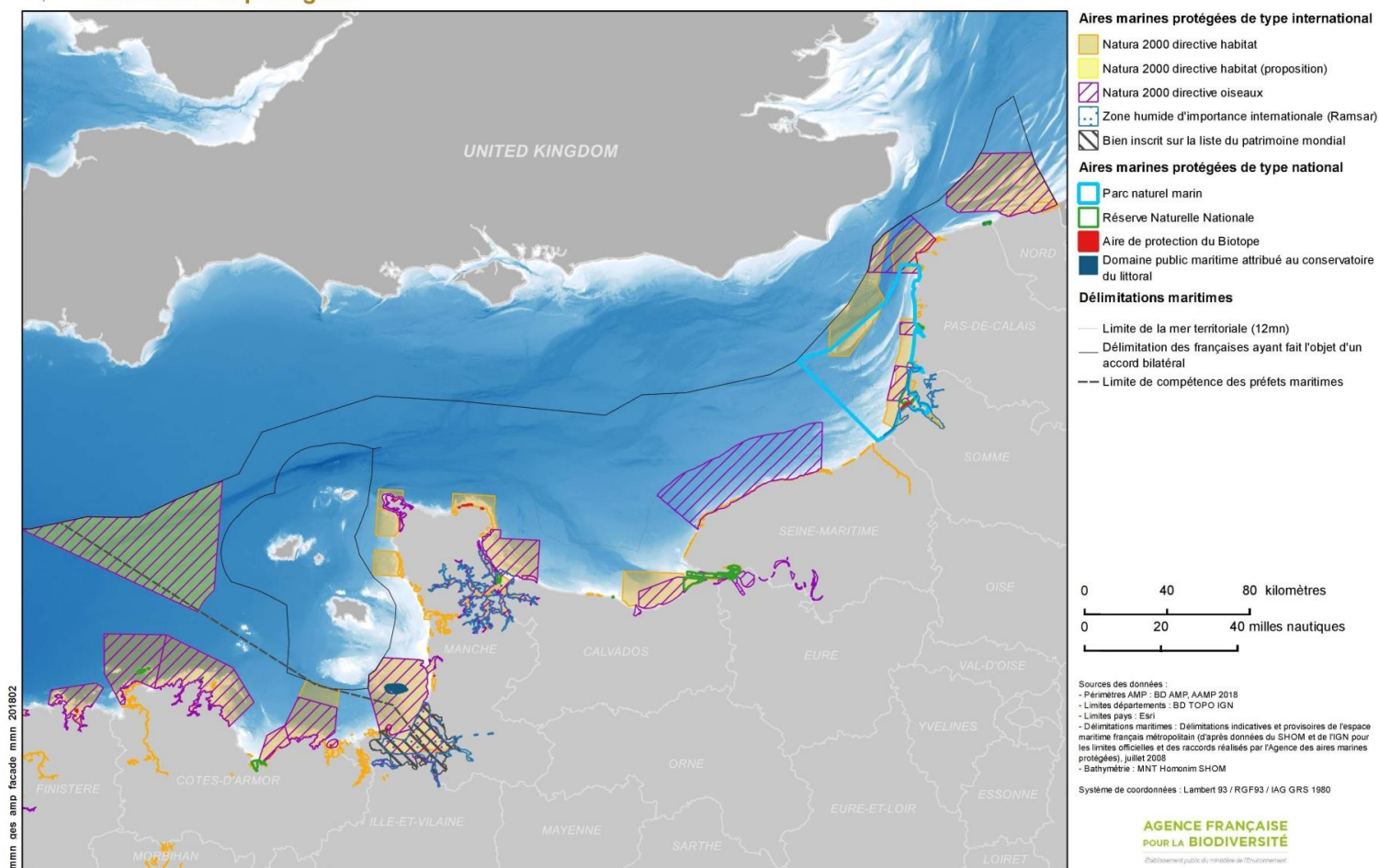
EDITEE LE : 02/2019



# ❖ La zone Natura 2000 : Littoral Seino Marin

 **FACADE MANCHE MER DU NORD**  
Aires marines protégées

EDITEE LE : **09/2018**



mmn des amp facade mnn 201802

# ❖ Démarche Natura 2000 et calendrier

L'Etat désigne le site

Les préfets mettent en place le COPIL

Installation du COPIL le 28 Mars 2018

Le Comité de pilotage

Définit les objectifs et mesures : DOCOB

Diagnosics  
Enjeux/objectifs  
Mesures de gestion

Groupes de travail

- Juillet 2018
- Septembre 2019
- Novembre 2019

Opérateur propose et le COPIL valide

Validation des Diagnosics  
Décembre 2019

Les préfets approuvent le DOCOB

Plusieurs groupes de travail en  
2020

Mise en œuvre des actions

Le premier au 1<sup>er</sup> trimestre 2020

## ❖ Organisation du GT

---

1) Rappel de la démarche Natura 2000 et du calendrier

2) Méthodologie et résultats Tome 1 : Etat des lieux du patrimoine naturel

*Présentation de la méthode et des travaux en cours*

*Retours sur la première version du Diagnostic*

3) Méthodologie et résultats Tome 2 : Etat des lieux des activités

*Présentation de la méthode et des travaux en cours*

*Retours sur la première version du Diagnostic*

4) Prochaines étapes

# ❖ Tome 1 – Description zone Natura 2000

## **Informations générales**

### A - Le réseau Natura 2000

1. Modalités de désignation des sites « Directive Oiseaux »
2. Natura 2000 en quelques chiffres (Natura 2000 (WEB), 2018)



*Réseau Natura 2000*



*DREAL Normandie*

# ❖ Tome 1 – Description zone Natura 2000

## **Informations générales**

### A - Le réseau Natura 2000

1. Modalités de désignation des sites « Directive Oiseaux »
2. Natura 2000 en quelques chiffres (Natura 2000 (WEB), 2018)

### B - La DCSMM et le volet environnemental du Document Stratégique de Façade (DSF)

## **Partie 1 - Caractéristiques générales du site Natura 2000 littoral Seine-marine**

### A- Présentation et fiche d'identité

1. Présentation générale
2. Fiche d'identité, liste des espèces liées à la désignation du site
3. Histoire du site

### B- Statuts de protection et mesures existantes

1. Le réseau des espaces naturels protégés proches
2. Statut de protection et réglementations concernant l'avifaune





# ❖ Tome 1 – Description zone Natura 2000

## C- Données abiotiques

1. Géographie et climat
2. Géologie et géomorphologie



L'océan en référence

*Données SHOM*



*DOCOB Littoral Cauchois*

# ❖ Tome 1 – Description zone Natura 2000

## D- Qualité des eaux

1. La qualité des eaux et Natura 2000 en mer
2. Politique locales
3. La surveillance des eaux marines
4. Etat des lieux de la qualité des eaux marines du secteur

## E- Prévention et intervention face aux pollutions marines

1. L'établissement de plan de gestion des pollutions marines (POLMAR)
2. La prévention des pollutions
3. La lutte contre les pollutions en mer
4. La lutte contre les pollutions au rivage
5. Le réseau pollution marine



Agence Régionale Santé



Agence de l'Eau



Ifremer



Préfecture Maritime

# ❖ Tome 1 – Diagnostic écologique

| N° Natura 2000 | Nom vernaculaire   | Nom Latin                 | Statut                                     |
|----------------|--------------------|---------------------------|--|
| A001           | Plongeon catmarin  | Gavia stellata            | Article L414-1-II<br>1 <sup>e</sup> alinéa |
| A002           | Plongeon arctique  | Gavia arctica             | Article L414-1-II<br>1 <sup>e</sup> alinéa |
| A003           | Plongeon imbrin    | Gavia immer               | Article L414-1-II<br>1 <sup>e</sup> alinéa |
| A005           | Grèbe huppé        | Podiceps cristatus        | Article L414-1-II<br>2 <sup>e</sup> alinéa |
| A006           | Grèbe jougris      | Podiceps grisegena        | Article L414-1-II<br>2 <sup>e</sup> alinéa |
| A007           | Grèbe esclavon     | Podiceps auritus          | Article L414-1-II<br>1 <sup>e</sup> alinéa |
| A008           | Grèbe à cou noir   | Podiceps nigricollis      | Article L414-1-II<br>2 <sup>e</sup> alinéa |
| A009           | Fulmar boréal      | Fulmarus glacialis        | Article L414-1-II<br>2 <sup>e</sup> alinéa |
| A013           | Puffin des anglais | Puffinus puffinus         | Article L414-1-II<br>2 <sup>e</sup> alinéa |
| A014           | Océanite tempête   | Hydrobates pelagicus      | Article L414-1-II<br>1 <sup>e</sup> alinéa |
| A015           | Océanite culblanc  | Oceanodroma leucorhoa     | Article L414-1-II<br>1 <sup>e</sup> alinéa |
| A016           | Fou de Bassan      | Morus bassanus            | Article L414-1-II<br>2 <sup>e</sup> alinéa |
| A017           | Grand cormoran     | Phalacrocorax carbo       | Article L414-1-II<br>2 <sup>e</sup> alinéa |
| A018           | Cormoran huppé     | Phalacrocorax aristotelis | Article L414-1-II<br>2 <sup>e</sup> alinéa |
| A034           | Spatule blanche    | Platalea leucorodia       | Article L414-1-II<br>1 <sup>e</sup> alinéa |
| A043           | Oie cendrée        | Anser anser               | Article L414-1-II<br>2 <sup>e</sup> alinéa |
| A048           | Tadorne de Belon   | Tadorna tadorna           | Article L414-1-II<br>2 <sup>e</sup> alinéa |
| A063           | Eider à duvet      | Somateria mollissima      | Article L414-1-II<br>2 <sup>e</sup> alinéa |
| A065           | Macreuse noire     | Melanitta nigra           | Article L414-1-II<br>2 <sup>e</sup> alinéa |
| A066           | Macreuse brune     | Melanitta fusca           | Article L414-1-II<br>2 <sup>e</sup> alinéa |
| A069           | Harle huppé        | Mergus serrator           | Article L414-1-II<br>2 <sup>e</sup> alinéa |
| A103           | Faucon pèlerin     | Falco peregrinus          | Article L414-1-II<br>1 <sup>e</sup> alinéa |

| N° Natura 2000 | Nom vernaculaire      | Nom Latin                | Statut                                     |
|----------------|-----------------------|--------------------------|--|
| A148           | Bécasseau violet      | Calidris maritima        | Article L414-1-II<br>2 <sup>e</sup> alinéa |
| A168           | Chevalier guignette   | Actitis hypoleucos       | Article L414-1-II<br>2 <sup>e</sup> alinéa |
| A172           | Labbe pomarin         | Stercorarius pomarinus   | Article L414-1-II<br>2 <sup>e</sup> alinéa |
| A173           | Labbe parasite        | Stercorarius parasiticus | Article L414-1-II<br>2 <sup>e</sup> alinéa |
| A175           | Grand labbe           | Stercorarius skua        | Article L414-1-II<br>2 <sup>e</sup> alinéa |
| A176           | Mouette mélanocéphale | Larus melanocephalus     | Article L414-1-II<br>1 <sup>e</sup> alinéa |
| A177           | Mouette pygmée        | Hydrocoloeus minutus     | Article L414-1-II<br>2 <sup>e</sup> alinéa |
| A178           | Mouette de Sabine     | Xema sabini              | Article L414-1-II<br>2 <sup>e</sup> alinéa |
| A183           | Goéland brun          | Larus fuscus             | Article L414-1-II<br>2 <sup>e</sup> alinéa |
| A184           | Goéland argenté       | Larus argentatus         | Article L414-1-II<br>2 <sup>e</sup> alinéa |
| A187           | Goéland marin         | Larus marinus            | Article L414-1-II<br>2 <sup>e</sup> alinéa |
| A188           | Mouette tridactyle    | Rissa tridactyla         | Article L414-1-II<br>2 <sup>e</sup> alinéa |
| A189           | Sterne Hansel         | Gelochelidon nilotica    | Article L414-1-II<br>1 <sup>e</sup> alinéa |
| A191           | Sterne caugek         | Sterna sandvicensis      | Article L414-1-II<br>1 <sup>e</sup> alinéa |
| A193           | Sterne pierregarin    | Sterna hirundo           | Article L414-1-II<br>1 <sup>e</sup> alinéa |
| A194           | Sterne arctique       | Sterna paradisaea        | Article L414-1-II<br>1 <sup>e</sup> alinéa |
| A195           | Sterne naine          | Sternula albifrons       | Article L414-1-II<br>1 <sup>e</sup> alinéa |
| A199           | Guillemot de Troïl    | Uria aalge               | Article L414-1-II<br>2 <sup>e</sup> alinéa |
| A200           | Pingouin torda        | Alca torda               | Article L414-1-II<br>2 <sup>e</sup> alinéa |
| A222           | Hibou des marais      | Asio flammeus            | Article L414-1-II<br>1 <sup>e</sup> alinéa |
| A384           | Puffin des Baléares   | Puffinus mauretanicus    | Article L414-1-II<br>1 <sup>e</sup> alinéa |

## Partie 2 : Diagnostic écologique « Oiseaux »

43 espèces

# ❖ Tome 1 – Diagnostic écologique

## Sources de données locales



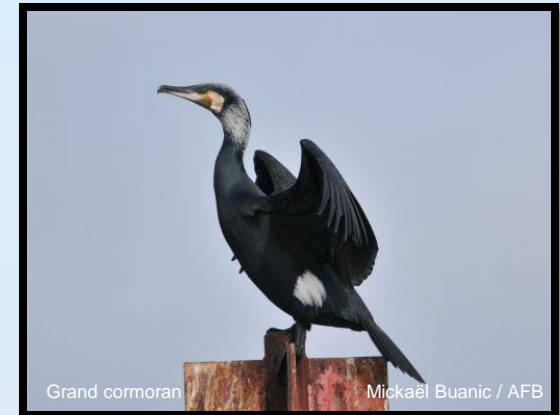
## Sources de données à grande échelles



# ❖ Tome 1 – Diagnostic écologique

## 8 espèces d'oiseaux nichent sur la ZPS Littoral Seino-marin

- Goéland argenté
- Goéland brun
- Goéland marin
- Grand Cormoran
- Cormoran huppé
- Fulmar boréal
- Mouette tridactyle
- Faucon pèlerin



# ❖ Tome 1 – Diagnostic écologique

Plus de 20 espèces d'oiseaux hivernent sur la ZPS Littoral Seino-marin

- Alcidés (guillemot de Troil, pingouin torda)
- Plongeurs (arctiques, catmarin)
- Cormorans (huppé, grand cormoran)
- Goélands (argenté, brun, marin)
- Mouettes (tridactyle, mélanocéphale)
- Grèbe huppé
- Fou de Bassan
- Fulmar boréal
- Grand labbe
- ...



# ❖ Tome 1 – Diagnostic écologique

Plus de 100 espèces d'oiseaux passent par la ZPS Littoral Seino-marin durant leur migration

- Alcidés (guillemot de Troïl, pingouin torda)
- Mouettes (tridactyle, pygmée...)
- Sternes (caugek, pierregarrain)
- Plongeurs (arctique, catmarin)
- Macreuses (brune, noire)
- Fou de Bassan
- Labbes (grand labbe, labbe parasite)
- Puffins (puffin des anglais, puffin des Baléares)
- Bernaches cravant
- Passereaux (pinson des arbres, étourneau sansonnet...)
- . . .



Vol de macreuses noires, Mickaël Buanic - AFB

# ❖ Tome 1 – Diagnostic écologique

---

## La ZPS Littoral Seino-marin en quelques mots...

- **Site d'importance internationale** pour l'hivernage des oiseaux d'eau (+ 20 000 individus)
- Jusqu'à **76% des plongeurs** (arctiques et catmarins) hivernants de France
- Jusqu'à **10% des grèbes huppés** de France
  
- Près de **42% de la population française nicheuse de fulmar boréal** en 2008
- Près de **7% de la population française nicheuse de mouette tridactyle** en 2013
  
- Un point de passage crucial pour de nombreuses espèces migratrices



# ❖ Tome 1 - Hiérarchisation des enjeux

## Objectif:

*Prioriser les efforts à mettre en œuvre au regard de la vulnérabilité de l'espèce, de la représentativité et de l'importance fonctionnelle de la zone Natura 2000.*

**Indice de responsabilité AMP = (Vulnérabilité<sub>sp</sub> + Représentativité<sub>sp</sub>) / 2**

**Où :**

**Vulnérabilité = état de conservation [Max (UICN)]**

**Représentativité = RAMP/France**

Une note sur 10 est attribuée à chaque espèce

## Limite de la méthode

- Manque de données pour certaines espèces
- Nécessite de classer et valider, avec l'aide des experts, les espèces les plus intéressantes

# ❖ Tome 1 - Hiérarchisation des enjeux

## **Ancienne méthode**

*Vulnérabilité : critère UICN + tendances (MAX)*

*Responsabilité : Importance du site en France, de la France en Europe  
(MOY)*

## **Nouvelle méthode**

| Niveau de vulnérabilité<br>(liste rouge) |            | Représentativité<br>du site |                               | Isolement de la population du<br>site (additionnel) <sup>1</sup> |    |
|--|------------|-----------------------------|-------------------------------|--|----|
| CR                                       | <b>10</b>  | 33 – 100 %                  | <b>10</b>                     | Isolée ou en limite<br>d'aire<br>biogéographique                 | +1 |
| EN                                       | <b>7.5</b> | 15 – 33%                    | <b>7.5</b>                    |  |    |
| VU                                       | <b>5</b>   | 2 – 15 %                    | <b>5</b>                      |  |    |
| NT                                       | <b>2.5</b> | 1 – 2 %                     | <b>2.5</b>                    |  |    |
| LC                                       | <b>1</b>   | 0 – 1 %                     | <b>1</b>                      |  |    |
| -  | -          | Non significatif            | <b>Enjeu non significatif</b> |  |    |

# ❖ Tome 1 – Hiérarchisation des enjeux: résultats

## Ancienne méthode

| Enjeux NICHEURS     |            |   |
|---------------------|------------|---|
| <i>Enjeu Majeur</i> | [ 10 – 6 ] | fulmar boréal   |
| <i>Enjeu Fort</i>   | ] 6 – 4 ]  | goéland argenté,<br>mouette tridactyle                                |
| <i>Enjeu Moyen</i>  | ] 4 – 1 [  | faucon pèlerin,<br>goéland brun,<br>cormoran huppé,<br>grand cormoran |
| <i>Enjeu Faible</i> | 1          | goéland marin   |

–

## Nouvelle méthode

| Enjeux NICHEURS     |            |   |
|---------------------|------------|---|
| <i>Enjeu Majeur</i> | [ 10 – 6 ] | fulmar boréal,<br>mouette tridactyle                                  |
| <i>Enjeu Fort</i>   | ] 6 – 4 ]  | goéland argenté,  |
| <i>Enjeu Moyen</i>  | ] 4 – 1 [  | faucon pèlerin,<br>goéland brun,<br>cormoran huppé,<br>grand cormoran |
| <i>Enjeu Faible</i> | 1          | goéland marin   |

# ❖ Tome 1 – Hiérarchisation des enjeux: résultats

*Ancienne méthode*

–

*Nouvelle méthode*

| Enjeux HIVERNANTS   |            |  | Enjeux HIVERNANTS   |            |   |
|---------------------|------------|--|---------------------|------------|---|
| <b>Enjeu Majeur</b> | [ 10 – 6 ] |  | <b>Enjeu Majeur</b> | [ 10 – 6 ] | Mouette pygmée, Plongeon indéterminé  |
| <b>Enjeu Fort</b>   | ] 6 – 4 ]  | fulmar boréal, goéland argenté, mouette tridactyle   | <b>Enjeu Fort</b>   | ] 6 – 4 ]  | Goéland marin, Grèbe huppé, Mouette tridactyle, Plongeon catmarin, Guillemot de Troïl, Goéland argenté, Grèbe esclavon, Fulmar boréal, Grèbe jougris, Plongeon arctique |
| <b>Enjeu Moyen</b>  | ] 4 – 1 [  | mouette pygmée, alcidés indéterminés (guillemot de Troïl et pingouin torda) plongeurs indéterminés (plongeon arctique et plongeon catmarin) grèbe esclavon, goéland marin, grand cormoran, fou de Bassan, cormoran huppé, macreuse noire, sterne caugek, goéland brun, grand labbe, mouette mélanocéphale, grèbe huppé, tadorne de Belon |                     |            | <b>Enjeu Moyen</b>  |
| <b>Enjeu Faible</b> | 1          |  | <b>Enjeu Faible</b> | 1          | Grand labbe, Macreuse noire, Mouette mélanocéphale, Oie Cendrée, Tadorne de Belon   |

# ❖ Tome 1 – Hiérarchisation des enjeux: résultats

## ➤ Les fiches espèces

### Plongeon catmarin *Gavia stellata*


Directive 2009/147/CE « Oiseaux » : Annexe I  
Convention de Berne : Annexe III  
Protection nationale : article 3  
Convention de Bonn: accord AEWA et Annexe II  
Espèce CITES

Taille: 55 – 67 cm  
Envergure: 91 – 110 cm  
Poids: 1 100 – 1 900 g  
Longévité: 27 ans

Enjeu hivernant

Oiseau migrateur

|                                    |    |
|------------------------------------|----|
| Monde UICN 2016                    | LC |
| Europe BirdLife International 2016 | LC |
| France nicheur UICN 2016           | -  |
| France hivernant UICN 2016         | NA |
| Haute-Normandie nicheur GON 2014   | -  |
| Haute-Normandie hivernant GON 2014 | EN |



Olivier Larrey / Biotopix

| Janv | Fev | Mar | Avr | Mai | Juin | Juil | Aout | Sept | Oct | Nov | Dec |
|------|-----|-----|-----|-----|------|------|------|------|-----|-----|-----|
|      |     |     |     |     |      |      |      |      |     |     |     |

■ présent  
■ non présent

C'est le plus petit des plongeurs. Son plumage le rend difficile à distinguer de son cousin l'arctique, surtout en hiver, où il fréquente la côte d'Albâtre. Les parties supérieures de l'oiseau, en période internuptiale, sont grises foncées avec de fines tâches claires. Son ventre et la partie inférieure de son cou sont blancs, sans véritable démarcation avec le dos et le haut de la tête. En période de reproduction, sa tête est à dominante grise avec des stries sur la nuque et une étroite bande rousse sur la gorge. Son bec est fin et pointu. On le distingue par son plumage globalement clair, ses joues blanches et sa poitrine plate. Au vol, il est élancé.

Il est visible en France en période d'hivernage, où de petits groupes d'une dizaine d'individus se forment. Il fréquente surtout le littoral de l'Atlantique et de la Manche, mais peut également stationner en Méditerranée et dans les eaux intérieures. Le plongeon catmarin privilégie les eaux peu profondes pour se nourrir, c'est pourquoi il fréquente surtout les côtes basses comme les estuaires et les baies.

Il se reproduit, dans le nord de l'Europe, en privilégiant les plans d'eau peu profonds. Sa période de reproduction s'étale de mai à début août. Il donnera naissance à deux ou trois poussins après une période d'incubation d'un mois. Le nid, grossier, se compose d'un petit amas végétal déposé près de la rive d'une île isolée. Les parents sont fidèles et retrouvent le même lieu de ponte chaque année. La maturité sexuelle est atteinte à l'âge de quatre ans pour les mâles et six ans pour les femelles.

On estime qu'il est essentiellement piscivore, se nourrissant de sprats, harengs, lançons et morues. En période de reproduction, il privilégie les salmonidés, et les poussins sont nourris avec des insectes et des crustacés, puis des poissons.

Situation sur la ZPS

Au niveau de la ZPS, le plongeon catmarin fréquente les mêmes zones que le plongeon arctique. Il est présent de mi-October à Mars.

| Population en nuptial en France (couples)  | -  | Population en nuptial sur la ZPS   | -   |
|--|--|------------------------------------|---|
| Population en hivernage France (individus) | 820 – 1942<br>909 – 2232<br><small>catartique (2019)</small> | Population en hivernage sur la ZPS | 2 – 231<br>12 – 691<br><small>catartique (2019)</small> |

Pressions et menaces

Le plongeon catmarin est sensible aux rejets d'hydrocarbures en mer mais aussi au risque de collision lié à l'installation d'éoliennes en mer. Il est également victime de la compétition trophique avec les pêcheurs et est sujet aux captures accidentelles par les filets maillants.

**L'indice de responsabilité de l'AMP classe cette espèce comme un enjeu remarquable.**  
Sa forte ressemblance avec le plongeon arctique rendent les conclusions délicates, mais on estime que la ZPS pourrait abriter jusqu'à 28% de la population nationale et jusqu'à 76% des effectifs de plongeurs catartiques (arctiques et catmarins).

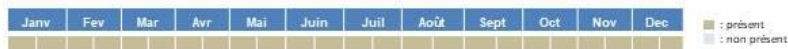
# ❖ Tome 1 – Hiérarchisation des enjeux: résultats

## ➤ Les fiches espèces

### Mouette tridactyle *Rissa tridactyla*

Directive 2009/147/CE « Oiseaux » : Article 4.2  
Convention de Berne : Annexe III  
Protection nationale : article 3  
Convention OSPAR : Annexe V

Taille: 37 – 42 cm  
Envergure: 93 – 105 cm  
Poids: 300 – 450 g  
Longévité: 20 ans



La mouette tridactyle est le plus petit des laridés présent sur la ZPS. Elle est assez caractéristique à cause de sa silhouette rondelette et de ses courtes pattes. Les adultes changent de plumage entre la période nuptiale et hivernale. En période nuptiale, la tête, est blanche et le dessous du corps blanc. Les ailes sont grises avec la pointe noire. Le bec est jaune et uni, les pattes palmées sont noires. L'adulte en plumage d'hiver a la nuque et la calotte grisâtres, mais une bande plus sombre traverse l'arrière de la calotte. On peut également voir des zones sombres autour des yeux.

C'est un oiseau pélagique qui passe la majeure partie de sa vie en mer, dans les eaux de l'Atlantique Nord jusqu'en Arctique. Elle rejoint les côtes uniquement lors de la période de reproduction.

La mouette tridactyle niche uniquement sur des falaises abruptes. La période de reproduction s'étale sur plusieurs mois, généralement entre avril et mai. Les couples unis pour la vie rejoignent généralement le même lieu de ponte.

Enjeu nidification

Enjeu hivernant

Oiseau sédentaire (sur site)

|         |           |
|---------|-----------|
| Monde:  | En baisse |
| France: | Stable    |
| ZPS:    | Variable  |

|                                    |    |
|------------------------------------|----|
| Monde UICN 2016                    | LC |
| Europe BirdLife international 2016 | VU |
| France nicheur UICN 2016           | VU |
| France hivernant UICN 2016         | NA |
| Haute-Normandie nicheur GON 2014   | EN |
| Haute-Normandie hivernant GON 2014 | DD |



| Population en nuptial en France (couples)  | 5 000 - 5 500 (2012) | Population en nuptial sur la ZPS   | A REMPLIR     |
|--|----------------------|------------------------------------|---------------|
| Population en hivernage France (individus) | 77 258 (2014)        | Population en hivernage sur la ZPS | 4 - 60 (2019) |

#### Pressions et menaces

L'espèce est victime de la prédation des autres occupants de la falaise comme les faucons, les corvidés ou les goélands. Le dérangement par les activités de pleine nature constitue également une menace. Enfin, le réchauffement climatique pourrait avoir des conséquences sur la présence de la mouette tridactyle sur la ZPS. Les éboulements, phénomène courant sur cette côte, ont également eu des répercussions sur les colonies nicheuses, comme en 2002 à Antifer.

L'indice de responsabilité de l'AMP classe l'espèce comme un enjeu prioritaire ...

**A REMPLIR**

La ponte comprend 1 à 3 œufs qui sont couvés par le mâle et par la femelle à tour de rôle. En cas d'échec, une seconde ponte peut être déposée. Après quatre semaines d'incubation, les œufs éclot et les jeunes seront élevés au nid durant six semaines. Le nid, située à flanc de falaise, est constitué d'herbe, d'algues et de terre. Les premiers jeunes volants sont observés sur la première semaine de juillet.

C'est une espèce qui s'alimente exclusivement en mer. Elle capture surtout des petits poissons, et peut varier avec des céphalopodes et des organismes planctoniques. Elle exploite également les rejets de la pêche.

#### Situation sur la ZPS

La mouette tridactyle est sédentaire sur le site, ce qui n'est pas le cas partout. On distingue deux grandes colonies nicheuses: celle du Cap d'Antifer et celle du Cap Fagnet. Les hivernants, beaucoup moins nombreux, se répartissent à Fécamp, et sur la moitié nord de la ZPS.

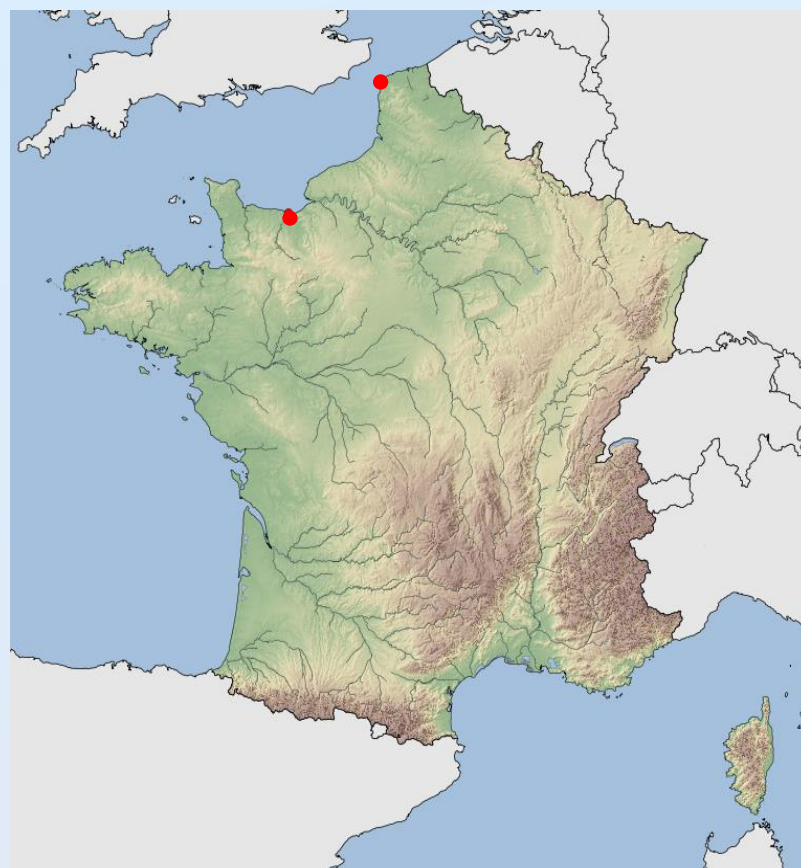
# ❖ La place particulière des migrateurs

## Problématique :

- Des espèces à suivre très régulièrement (période de migration)
- Sur de grandes surfaces

## Proposition de traitement

- Sites ornithologiques très suivis
  - Ouistreham
  - Cap Blanc Nez
- Récupération du flux annuel par espèce (nb oiseaux/nb heures observations)
- le minimum entre les points est passé par le Littoral Seino-marin



# ❖ Pressions et menaces pesant sur l'avifaune

→ Dégradation de la qualité de l'eau et les pollutions

- Pollution par les hydrocarbures
- Macro et micro-déchets
- Pollution chimique

→ Compétition trophique

→ Changement climatique

→ Captures accidentelles

→ Mortalité par tir

→ Implantations de parcs éoliens

→ Dérangement



Terminal pétrolier d'Antifer, A. PERIER - AFB



# Pressions et menaces pesant sur l'avifaune

| Pressions<br>Espèces    | Apports de substances dangereuses (substances synthétiques, substances non synthétiques) - sources diffuses, sources ponctuelles, dépôt) | Apports de déchets (déchets solides, y compris les déchets microscopiques) | Mortalité/blessures (tir, collisions...) | Captures accidentelles | Modification conséquente d'une zone fonctionnelle | Perturbation des espèces (aires de reproduction, de repos et d'alimentation, par exemple) due à la présence | Apports de sons anthropiques (impulsionnels, continus) |
|-------------------------|--|--|--|------------------------|---|---|--|
| Guillemot de Troïl (1)  | Pollution par les hydrocarbures  |  |  |                        |   |   |  |
| Pingouin torda (1)      | Pollution par les hydrocarbures  |  |  |                        |   |   |  |
| Cormoran huppé (01)     | Pollution par les hydrocarbures  |  |  |                        |   |   |  |
| Grand cormoran (01)     | Pollution par les hydrocarbures  |  |  |                        |   |   |  |
| Goéland argenté (01)    | Pollution par les hydrocarbures  |  |  |                        |   |   |  |
| Goéland brun (01)       | Pollution par les hydrocarbures  |  |  |                        |   |   |  |
| Goélan marin (01)       | Pollution par les hydrocarbures  |  |  |                        |   |   |  |
| Grèbe huppé (1)         | Pollution par les hydrocarbures  |  |  |                        |   |   |  |
| Grand labbe (1)         | Pollution par les hydrocarbures  |  |  |                        |   |   |  |
| Plongeon arctique (1)   | Pollution par les hydrocarbures<br>Pollution chimique  |  |  |                        |   |   |  |
| Plongeon catmarin (1)   | Pollution par les hydrocarbures<br>Pollution chimique  |  |  |                        |   |   |  |
| Faucon pèlerin (01)     |  |  |  |                        |   |   |  |
| Fou de Bassan (1*)      | Pollution par les hydrocarbures  |  |  |                        |   |   |  |
| Fulmar boréal (10)      | Pollution par les hydrocarbures  |  |  |                        |   |   |  |
| Mouette tridactyle (10) | Pollution par les hydrocarbures  |  |  |                        |   |   |  |

\* Le fou de Bassan est uniquement estivant et ne se reproduit pas sur la ZPS

| Légende:                 |                    |
|--------------------------|--------------------|
| Nicheur:                 | 0                  |
| Hivernant                | (1)                |
| Nicheur et hivernant     | (01)               |
| Pression potentielle     |                    |
| Pression avérée          |                    |
| Pas d'impact avéré (nsp) |                    |
| Explications             | Pollution physique |
| Remarques                | *                  |

# Pressions et menaces pesant sur l'avifaune

| Pressions<br>Espèces    | Introduction d'individus génétiquement différents d'espèces indigènes | Introduction ou propagation d'espèces non indigènes | Introduction de pathogènes | Changement climatique | Autres                                   |
|-------------------------|---|---|----------------------------|-----------------------|--|
| Guillemot de Troïl (1)  |   |   |                            |                       | Evènements météorologiques exceptionnels |
| Pingouin torda (1)      |   |   |                            |                       | Evènements météorologiques exceptionnels |
| Cormoran huppé (01)     |   |   |                            |                       | Eboulement de falaise                    |
| Grand cormoran (01)     |   |   |                            |                       |  |
| Goéland argenté (01)    |   |   |                            |                       |  |
| Goéland brun (01)       |   |   |                            |                       |  |
| Goélan marin (01)       |   |   |                            |                       |  |
| Grèbe huppé (1)         |   |   |                            |                       |  |
| Grand labbe (1)         |   |   |                            |                       |  |
| Plongeon arctique (1)   |   |   |                            |                       |  |
| Plongeon catmarin (1)   |   |   |                            |                       |  |
| Faucon pèlerin (01)     |   |   |                            |                       |  |
| Fou de Bassan (1*)      |   |   |                            |                       |  |
| Fulmar boréal (10)      |   |   |                            |                       |  |
| Mouette tridactyle (10) |   |   |                            |                       |  |

| Légende:                 |                    |
|--------------------------|--------------------|
| Nicheur:                 | 0                  |
| Hivernant                | (1)                |
| Nicheur et hivernant     | (01)               |
| Pression potentielle     |                    |
| Pression avérée          |                    |
| Pas d'impact avéré (nsp) |                    |
| Explications             | Pollution physique |
| Remarques                | *                  |

## ❖ En cours

---

**Nouvelle mise à jour du diagnostic « Nicheurs »**

**Cartographie des populations**

**Synthèse des enjeux et menaces**

**Mise à jour de la méthode hivernants**

# ❖ Vos retours

---

La parole est à vous

## ❖ Organisation du GT

---

1) Rappel de la démarche Natura 2000 et du calendrier

2) Méthodologie et résultats Tome 1 : Etat des lieux du patrimoine naturel

*Présentation de la méthode et des travaux en cours*

*Retours sur la première version du Diagnostic*

3) Méthodologie et résultats Tome 2 : Etat des lieux des activités

*Présentation de la méthode et des travaux en cours*

*Retours sur la première version du Diagnostic*

4) Prochaines étapes

# ❖ Tome 2 – Etat des lieux des activités

## Activités professionnelles

### A- Pêche et aquaculture

#### 1- Pêche maritime professionnelle embarquée

*Rédigée par le CRPM (en cours de finalisation)*

#### 2- Aquaculture et élevage marins



*CRC (SRDAM + Expérimentations )*



*Aquacaux*

Niveau  
d'information  
requis pour le  
diagnostic

Elevé



*Référentiel cultures marines*

# ❖ Tome 2 – Etat des lieux des activités

## Activités professionnelles

Niveau  
d'information  
requis pour le  
diagnostic

Elevé

### 2- Aquaculture et élevage marins

→ Ostréiculture peu présente sur le littoral Seino-marin:

- 5 concessions de 2ha à Veules-les-Roses (10ha)
- Une concession expérimentale entre Saint-Aubin-sur-Mer et Quiberville (67ha)

→ Pisciculture non présente dans la ZPS. Aquacaux à proximité



Aquacaux, A. PERIER - AFB

→ Récifs artificiels au large d'Etretat

# ❖ Tome 2 – Etat des lieux des activités

## Activités professionnelles

### B- Activités portuaires et navigation

Niveau  
d'information  
requis pour le  
diagnostic

Modéré



*DIRM MEMN (DSF)*



*Publications INSEE*



*Guide GEODDE*

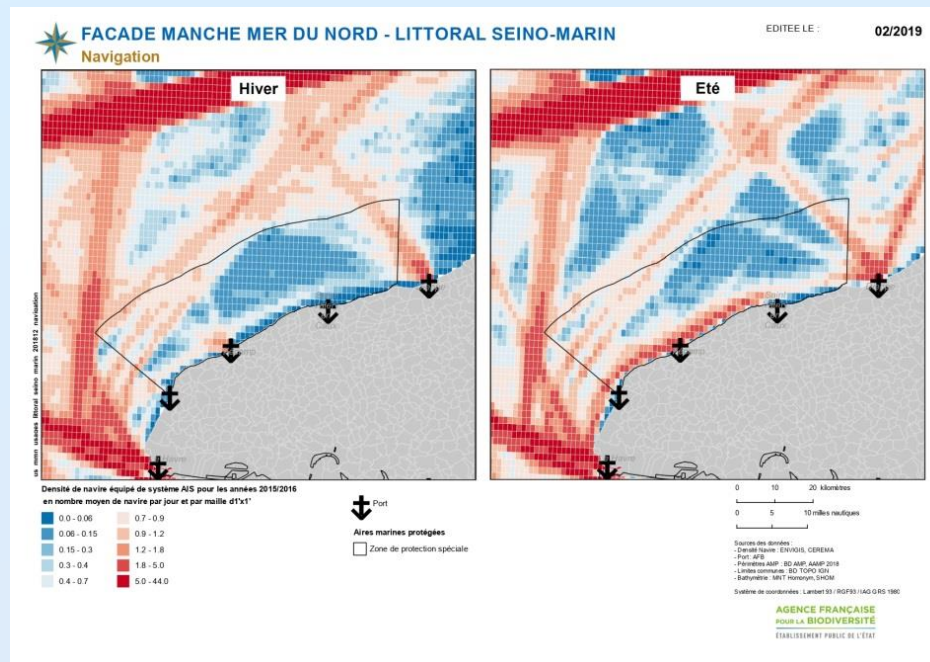


# ❖ Tome 2 – Etat des lieux des activités

## Activités professionnelles

### B- Activités portuaires et navigation

- Point de passage incontournable du trafic maritime européen
- Proximité de plusieurs grands ports de commerce, de transport de passagers, de pêche et de plaisance
- Entretiens constants des grandes infrastructures portuaires (dragages et immersions de sédiments)



# ❖ Tome 2 – Etat des lieux des activités

## Activités professionnelles

Niveau  
d'information  
requis pour le  
diagnostic

Modéré

### C- Extractions de granulats

→ Plusieurs zones d'extractions à proximité de la ZPS et une à l'intérieur du périmètre:

Zone A « Concession des Granulats Marins de la Côte d'Albâtre »

- Durée d'exploitation: 30 ans
- Zone d'extraction: 24km<sup>2</sup>
- Volume: 300 000 m<sup>3</sup>/an



DIRM MEMN

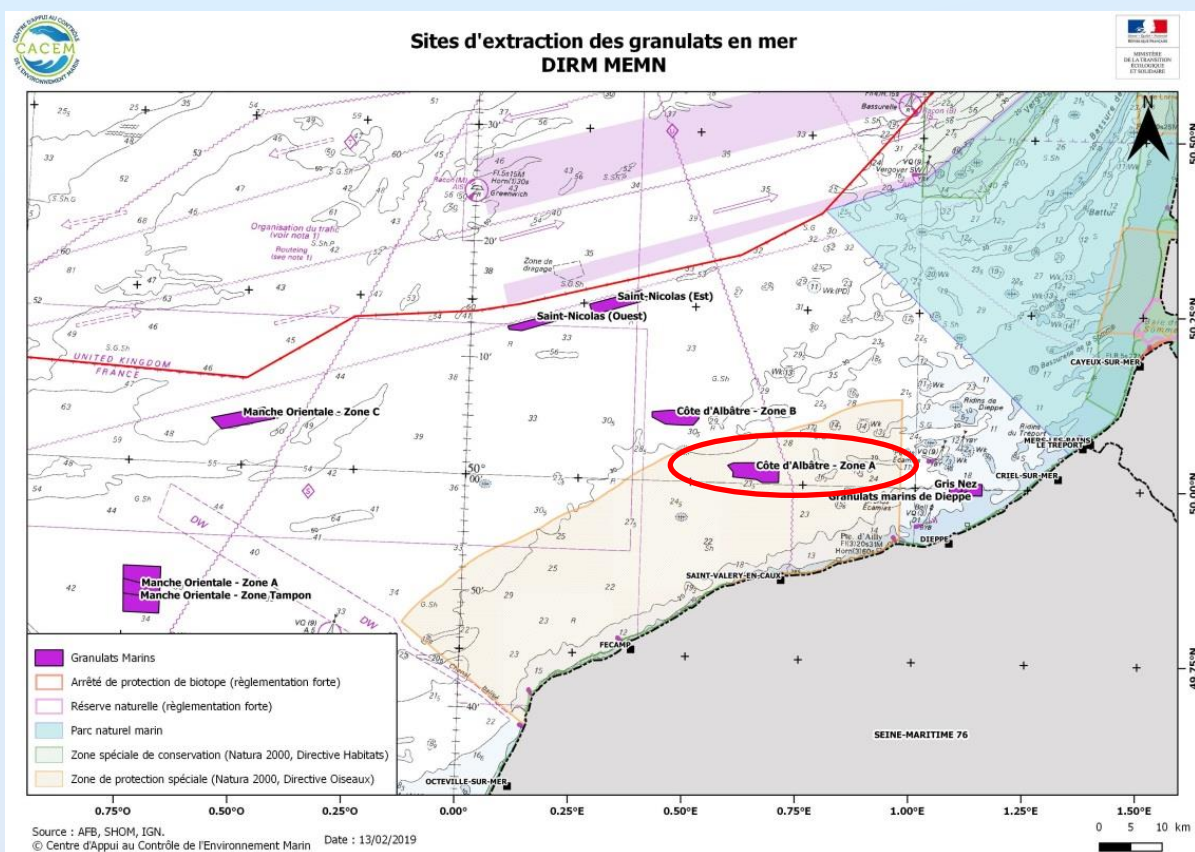


Préfecture Seine-Maritime

# ❖ Tome 2 – Etat des lieux des activités

## Activités professionnelles

### C- Extractions de granulats



Non à jour

# ❖ Tome 2 – Etat des lieux des activités

## Activités professionnelles

### D- Centrales Nucléaires

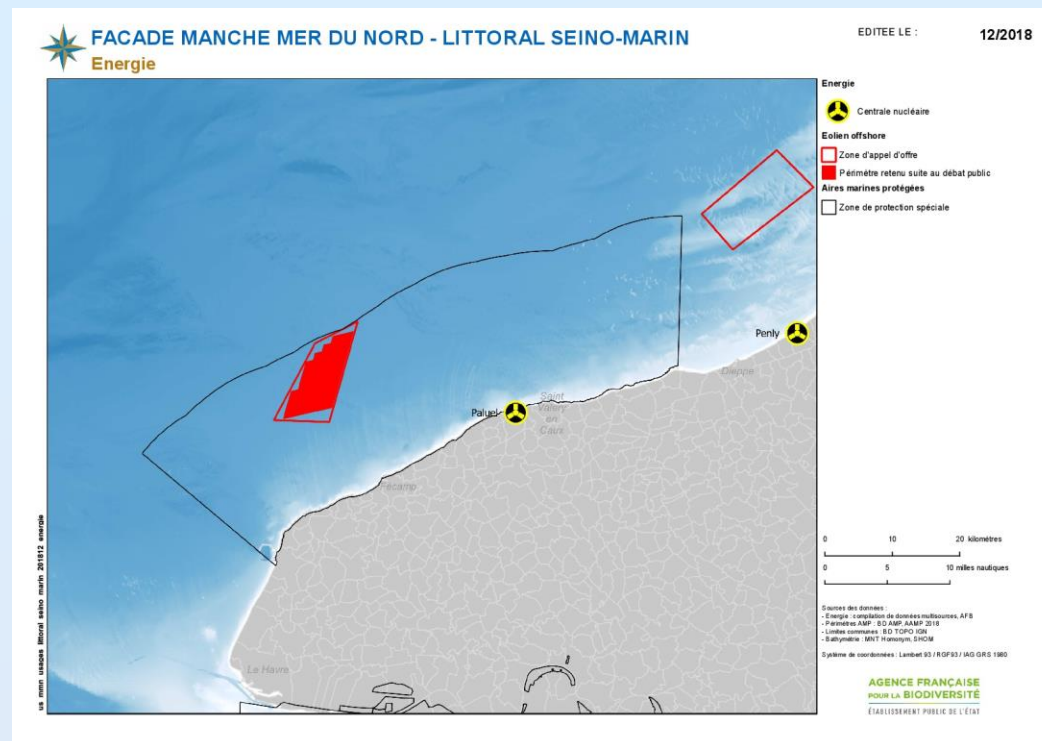
→ Deux centrales nucléaires à proximité de la ZPS:

#### Centrale nucléaire de Paluel

- 8% de la production nucléaire française
- 1 422 salariés EDF et 750 salariés permanents d'entreprises prestataires

#### Centrale nucléaire de Penly

- 4,5% de la production nucléaire française
- 774 salariés EDF et 305 salariés permanents d'entreprises prestataires



# ❖ Tome 2 – Etat des lieux des activités

## Activités professionnelles

### E- Eoliennes

1. Eolien en mer
2. Eolien à terre

Niveau  
d'information  
requis pour le  
diagnostic

Elevé



*Parc éolien Fécamp*



*Guide CGDD*



*DREAL Normandie (éolien à terre)*

# ❖ Tome 2 – Etat des lieux des activités

## Activités professionnelles

### 1. Eolien en mer

Niveau  
d'information  
requis pour le  
diagnostic

Elevé

| Nom                               | Parc Eolien en Mer de Fécamp                      |
|-----------------------------------|---|
| Exploitant                        | société Eoliennes Offshore des Hautes Falaises    |
| Infrastructures offshore          | 83 éoliennes Haliade 150 6mW & 1 poste électrique |
| Puissance                         | 498 MW  |
| Surface totale                    | 66,6km <sup>2</sup>                               |
| Surface totale de l'appel d'offre | 88km <sup>2</sup>                                 |
| Distance à la côte                | Entre 13 et 22km                                  |
| Construction                      | Entre 2020 et 2022                                |
| Coût du projet :                  | 2 milliards d'euros                               |



# ❖ Tome 2 – Etat des lieux des activités

## Activités professionnelles

### 1. Eolien à terre

Niveau  
d'information  
requis pour le  
diagnostic

Elevé

| Commune               | Fécamp  | Veulettes-sur-Mer   | Manneville-ès-Plains  |
|-----------------------|---|---|---|
| Mise en service       | 2006/06   | 2009/09   | 2011/04   |
| Turbines              | 5 turbines : Neg Micon NM52/900 (puissance 900 kW, diamètre 52.2 m) | 4 turbines : Repower MM82 (puissance 2 000 kW, diamètre 82 m) | 6 turbines : Enercon E70/2300 (puissance 2 300 kW, diamètre 71 m) |
| Hauteur de la nacelle | 49m   | 78 m  | 71 m  |
| Puissance totale      | 4 500 kW  | 8 000 kW  | 13 800 kW   |
| Développeur           | EDF renewables  | EDF renewables  | Compagnie du Vent/H2ion   |
| Opérateur             | EDF renewables/Eneria   | EDF renewables  | Engie   |
| Propriétaire          | EDF renewables  | EDF renewables  | Engie   |



Eoliennes terrestres de Fécamp vue depuis le Cap Fagnet, C. DELAGE - AFB

# ❖ Tome 2 – Etat des lieux des activités

## Activités professionnelles

### F- Action de l'état en mer et activité de déminage

- Exercices et entraînements
- Missions opérationnelles
- Déminage

Niveau  
d'information  
requis pour le  
diagnostic

ND

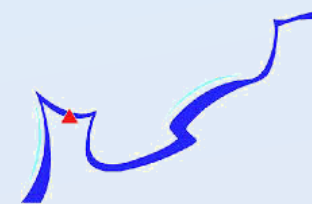


Pétardage en mer / Crédit: MN, Jérôme Hary - Marine Nationale



Référentiel Défense

Préfecture maritime



Préfecture maritime  
de la Manche et de la mer du Nord



# ❖ Tome 2 – Etat des lieux des activités

---

## Activités récréatives

### Cadre méthodologique et sources d'informations

→ Bibliographie

→ **Etudes des pratiques de loisirs nautiques et aériens sur le littoral Seine-marin**

Objectif: Caractériser les activités nautiques et aériennes proches et dans la ZPS

- Deux questionnaires distincts:
  - Pratiques de loisirs nautiques (pêche embarquée, kite-surf, canoë-kayak...)
  - Pratiques de loisirs aériens (ULM, parapente...)

Questionnaires en 7 parties interrogeant sur: caractéristiques de la pratique, profil des pratiquants, interactions, Natura 2000 et activités de la structure...

# ❖ Tome 2 – Etat des lieux des activités

---

## Activités récréatives

### Cadre méthodologique et sources d'informations

Limite de cette étude:

- Vise les structures et non les pratiquants
- Pratiquants libres non concernés
- Manque d'exhaustivité sur certaines activités

Bilan provisoire:

- 36 structures contactées (7 act. aériennes, 29 act. nautiques)
- 17 entretiens réalisés (3 act. aériennes, 14 act. nautiques)

**Etude en cours**

# ❖ Tome 2 – Etat des lieux des activités

## Activités récréatives

### Des sources d'informations variées



Non exhaustif

# ❖ Tome 2 – Etat des lieux des activités

---

## Activités récréatives

### A- Pêche et chasse

#### 1. Chasse

→ Ponctuelle dans et à proximité immédiate de la ZPS

→ Divers types de chasse:

- Chasse sur le DPM
- Chasse au gabion
- Chasse au migrateur en haut de falaise

# ❖ Tome 2 – Etat des lieux des activités

## Activités récréatives

### 2. Pêche récréative

#### a) Pêche à pied

- Pratiquée le long du littoral Seine-marine tout l'année avec un pic en été
- Divers types de techniques utilisées: pousseux, épuisettes, à la main... pour de nombreuses espèces: bivalves, gastéropodes, crabes, crevettes
- Des pêcheurs plutôt âgés



# ❖ Tome 2 – Etat des lieux des activités

---

## Activités récréatives

### 2. Pêche récréative

#### b) Pêche embarquée et pêche du bord

- A la côte et sur les épaves
- Pratique surtout libre, parfois encadrée
- Nombreuses espèces recherchées (poissons, crustacés, céphalopodes...)
- Filets et casiers réservés à quelques avertis. Palangres quasiment inexistantes
- Une prédominance des hommes de + de 40 ans parmi les pêcheurs

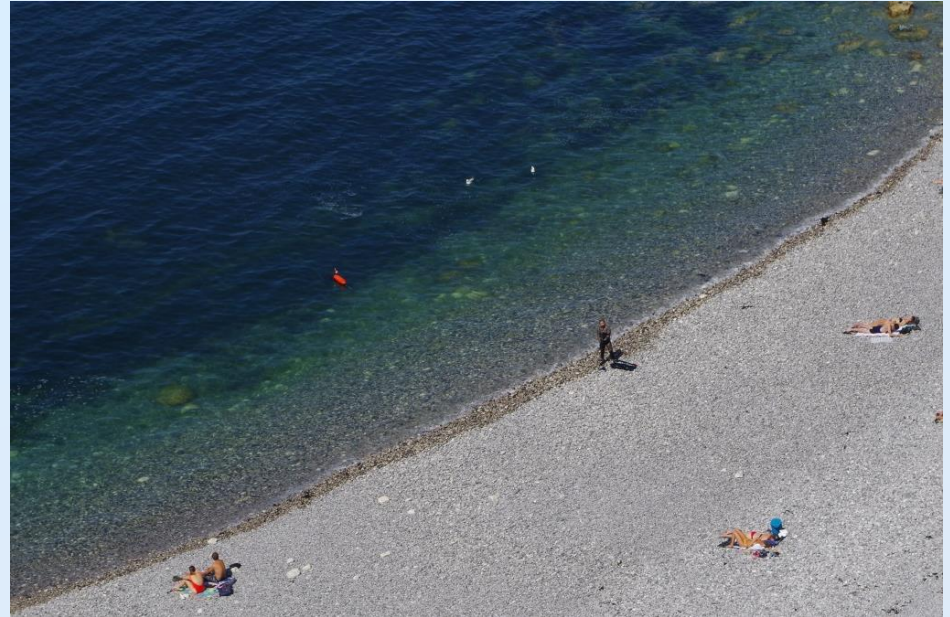
# ❖ Tome 2 – Etat des lieux des activités

## Activités récréatives

### 2. Pêche récréative

#### c) Pêche sous-marine

- Ponctuellement à la côte et sur les épaves
- Pratique libre, individuelle ou en petit groupe (2 à 3 pêcheurs)
- Poissons et crustacés recherchés



Pêcheur sous-marin sortant de l'eau à la valleuse du Fourquet, A PERIER - AFB

# ❖ Tome 2 – Etat des lieux des activités

## Activités récréatives

### B- Activités nautiques

#### 1. La voile habitable et la plaisance à moteur

5 ports de plaisance en Seine-Maritime:

- Le Tréport
- Dieppe
- Saint-Valéry-en-Caux
- Fécamp
- Le Havre

| Place de port en Seine-Maritime en 2010 |              |                       |
|---|--------------|-----------------------|
|   | Places       | Dont places visiteurs |
| Le Tréport                              | 200          | 10                    |
| Dieppe                                  | 450          | 50                    |
| Saint-Valéry-en-Caux                    | 600          | 30                    |
| Fécamp                                  | 815          | 75                    |
| Le Havre                                | 1 150        | 70                    |
| <b>TOTAL</b>                            | <b>3 215</b> | <b>235</b>            |



Port de plaisance de Dieppe, A. PERIER - AFB

+ 100 000 bateaux immatriculés en 2018 (Seine-Maritime et Eure) soit 4% de la flotte métropolitaine

- Présence surtout le long du littoral
- Nombreuses associations et quelques entreprises dans le secteur (promenade en bateau)
- La plaisance à moteur très souvent liée à une activité de pêche



# ❖ Tome 2 – Etat des lieux des activités

## Activités récréatives

### 1. La voile légère

- Pratique très répandue dans toutes les communes littorales
- Nombreuses structures dans le secteur (clubs, écoles et associations)
- Des pratiquants de toutes horizons



Optimists à Etretat - Voilesetgalets

# ❖ Tome 2 – Etat des lieux des activités

## Activités récréatives

### 3. Canoë-kayak

- 4 structures affiliées à la Fédération Française de Canoë-Kayak (Le Havre, Fécamp, Veulettes-sur-mer)
- Pratique libre ou encadrée
- Toujours à la côte (point d'intérêt + réglementation)



La réglementation appliquée à la pratique du kayak, Sources: kayak-sillages



Kayak au Tilleul, A. PERIER - AFB

# ❖ Tome 2 – Etat des lieux des activités

---

## Activités récréatives

### 4. Jet-ski et autres activités motonautiques

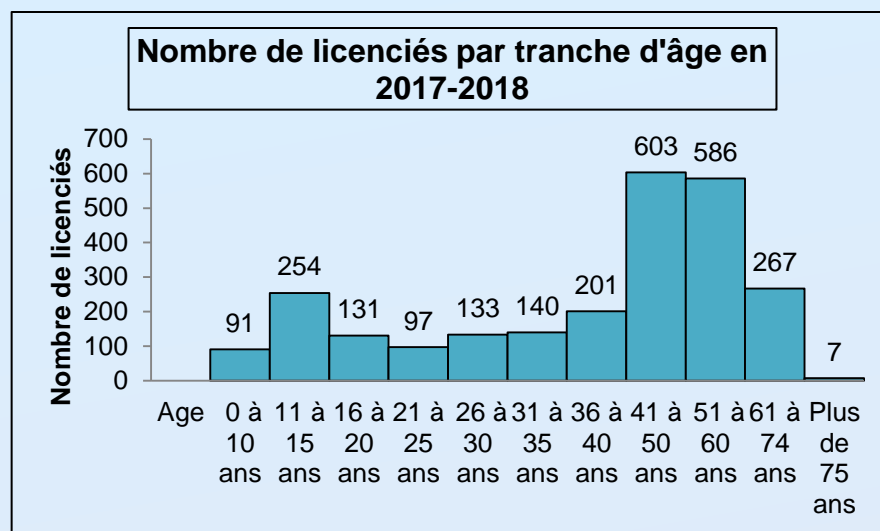
- Pratique libre et encadrée
- 2 structures commerciales: à Fécamp et à Saint-Jouin-Bruneval
- Le long du littoral
- Activité saisonnière
- Plusieurs manifestations sportives organisées dans et à proximité de la ZPS

# ❖ Tome 2 – Etat des lieux des activités

## Activités récréatives

### 5. Plongée sous-marine

- Pratique essentiellement encadrée
- 37 structures en Seine-Maritime
- Des licenciés surtout masculins et de plus de 40 ans



*Répartition des licenciés de la Fédération Française d'Etudes et de Sports Sous-marins en Seine-Maritime par tranche d'âge en 2017-2018 (Source: CODEP, 2019)*

- Localisée à quelques « spots » à la côte et aux épaves
- Les intérêts écologiques et historiques sont fortement mis en avant

# ❖ Tome 2 – Etat des lieux des activités

## Activités récréatives

### 6. Windsurf, kite-surf, surf et Stand Up Paddle

- Pratiques très localisées, ponctuelles et saisonnières
- Quelques structures dans et proche ZPS (Saint-Aubin-sur-Mer, Pourville..)
- Des pratiques attirants surtout les jeunes (20 – 40 ans) de sexe masculin
- Cas particulier du SUP



Les plages de Dieppe et de Pourville (première valleeuse) peuvent ponctuellement faire l'objet de sports de glisse, A. PERIER - AFB

# ❖ Tome 2 – Etat des lieux des activités

## Activités récréatives

### C- Activités aériennes

#### 1. L'ULM

- Multiaxe, pendulaire et paramoteur pratiqués dans et proches ZPS
- Départ depuis des pistes aménagées (Octeville, Sainte-Adresse, Sainte-Marguerite-sur-mer...)
- Pratique libre et encadrée
- Vol le long de la côte



*Pendulaire vers Antifer,  
A PERIER - AFB*

# ❖ Tome 2 – Etat des lieux des activités

## Activités récréatives

### 2. Le vol libre

- Parapente (et delta) présents à proximité et dans ZPS
- Départ depuis Saint-Adresse, Octeville, Séneville-sur-Fécamp, Sainte-Marguerite-sur-mer
- Secteur d'Octeville à Antifer particulièrement exploité
- Pratique à proximité directe des falaises
- Nécessite des conditions météorologiques spécifiques
- Généralement des pratiquants masculin de plus de 40 ans



Piste de décollage à Octeville, A. PERIER - AFB

# ❖ Tome 2 – Etat des lieux des activités

---

## Activités récréatives

### 3. Le planeur

- Non pratiqué ou rare à proximité de la ZPS
- Départ possibles depuis des pistes sur champ dans les terres et certains aérodromes (Octeville, Saint-Valéry-en-Caux, Dieppe)

### 4. Le parachute

- Pratiqué depuis les aéroports et aérodromes locaux
- N'entre probablement pas en interaction avec la ZPS et ses enjeux

### 5. Aéromodélisme

- Pratique depuis des aires aménagées non littorales



# ❖ Tome 2 – Etat des lieux des activités

## Activités récréatives

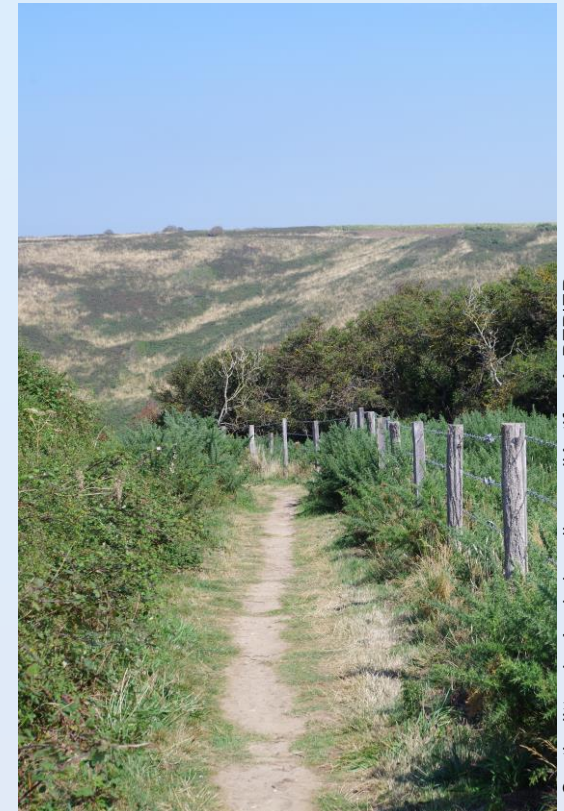
### D- Activités terrestres

#### 1. Activités balnéaires

- Localisées dans les valleuses
- Saisonnières

#### 2. Activités de randonnées

- Randonnée pédestre, équestre et à vélo
- Pratiquées inégalement sur le territoire
- Nombreuses manifestations de course à pied



Sentier littoral près de la valleuse d'Antifer, A. PERIER

# ❖ Tome 2 – Pressions et menaces

## Interactions - Pressions - Impacts

### Activité → Pressions

#### ➤ Une pression

Facteur d'influence qui peut provoquer une **modification d'un état initial**  
Caractérisé par **intensité, durée et fréquence**

### Pressions sur Composantes écologiques → Impacts

#### ➤ Un Impact

Modifications engendrées par une **pression** (ex. perturbation physique des fonds, bruit sous-marin, pollution chimique de l'eau, déchets...), qui s'exercent sur une **composante écologique** (habitats, poissons, mammifères ou oiseaux marins...) de manière plus ou moins importante selon sa **sensibilité à la pression**.

# ❖ Tome 2 – Pressions et menaces

| Pressions / Activités                   | Apports de substances dangereuses (substances synthétiques, substances non synthétiques, radionucléides) - sources diffuses, sources ponctuelles, dépôt* | Apports de déchets (déchets solides, y compris les déchets microscopiques) | Mortalité/blessures | Captures accidentelles | Modification conséquente d'une zone fonctionnelle | Perturbation des espèces (aires de reproduction, de repos et d'alimentation, par exemple) due à la présence | Apports de sons anthropiques (impulsionnels, continus) |
|---|--|--|---------------------|------------------------|---|---|--|
| Transport maritime ( P )                | Av   | Av   |                     |                        |   | Po  | Av   |
| Activités portuaires ( P )              | Av   | Av   |                     |                        |   | Po  | Av   |
| Dragages ( P )                          | Po   | Po   |                     |                        |   | Po  | Av   |
| Extraction de granulats ( P )           |  |  |                     |                        | Po  | Po  | Av   |
| Centrales nucléaires ( P )              | Av   | Av   |                     |                        | Po  | Po  | Av   |
| Eoliennes à terre ( P )                 |  | Po   | Av                  |                        | Av  | Av  | Av   |
| Eoliennes en mer ( P )                  | Po   | Po   | Av                  |                        | Av  | Av  | Av   |
| Déminages et activités militaires ( P ) | Po   | Po   | Po                  |                        | Po  | Po  | Av   |
| Pêche professionnelle embarquée ( P )   |  | Av   | Av                  | Av                     | Po  | Po  | Av   |
| Aquaculture et élevages marins ( P )    | Po   | Av   |                     |                        |   | Po  | Av   |
| Pêche de loisir embarquée ( R )         |  | Av   | Av                  | Av                     | Po  | Po  | Av   |
| Pêche à pied de loisir ( R )            |  | Po   |                     | Po                     | Av  | Av  | Av   |
| Chasse ( R )                            |  | Av   | Av                  |                        |   | Po  | Av   |
| Activités de loisirs nautiques ( R )    | Av   | Av   |                     |                        | Av  | Po  | Av   |
| Activités de loisirs aériens ( R )      |  |  |                     |                        | Po  | Po  | Av   |
| Activités de loisirs terrestres ( R )   |  | Av   |                     |                        | Av  | Po  | Av   |
| Balnéotourisme ( R )                    |  | Av   |                     |                        | Av  | Po  | Av   |

\* Notamment pollution aux hydrocarbures

| Légende:                                  |       |
|---|-------|
| Activité professionnelle                  | ( P ) |
| Activité récréative                       | ( R ) |
| Niveau de pression faible                 |       |
| Niveau de pression moyen                  |       |
| Niveau de pression fort                   |       |
| Niveau de pression très faible            |       |
| Niveau de pression inconnu ou négligeable |       |
| Avérée                                    | Av    |
| Potentielle                               | Po    |
| Remarques                                 | *     |

# ❖ Tome 2 – Pressions et menaces

| Pressions                               | Activités              |                       |                       |   |   |                            |                      |
|---|------------------------|-----------------------|-----------------------|---|---|----------------------------|----------------------|
|   | Perturbation lumineuse | Compétition trophique | Obstacle au mouvement | Introduction d'individus génétiquement différents d'espèces indigènes | Introduction ou propagation d'espèces non indigènes | Introduction de pathogènes | Autres               |
| Transport maritime ( P )                | Av                     |                       |                       |   | Po  | Po                         |                      |
| Activités portuaires ( P )              | Av                     |                       |                       |   |   | Po                         |                      |
| Dragages ( P )                          | Av                     |                       |                       |   |   | Po                         |                      |
| Extraction de granulats ( P )           | Av                     |                       |                       |   |   |                            | Po<br>Erosion accrue |
| Centrales nucléaires ( P )              | Av                     |                       |                       |   |   |                            |                      |
| Eoliennes à terre ( P )                 | Av                     |                       | Av                    |   |   |                            |                      |
| Eoliennes en mer ( P )                  | Av                     |                       | Av                    |   |   |                            |                      |
| Démunages et activités militaires ( P ) | Po                     |                       |                       |   |   |                            |                      |
| Pêche professionnelle embarquée ( P )   | Av                     | Po                    |                       |   |   |                            |                      |
| Aquaculture et élevages marins ( P )    | Av                     |                       |                       |   |   |                            |                      |
| Pêche de loisir embarquée ( R )         | Av                     | Po                    |                       |   |   |                            |                      |
| Pêche à pied de loisir ( R )            |                        | Po                    |                       |   |   |                            |                      |
| Chasse ( R )                            |                        |                       |                       |   |   |                            |                      |
| Activités de loisirs nautiques ( R )    | Av                     |                       |                       |   |   |                            |                      |
| Activités de loisirs aériens ( R )      |                        |                       |                       |   |   |                            |                      |
| Activités de loisirs terrestres ( R )   |                        |                       |                       |   |   |                            |                      |
| Balnéotourisme ( R )                    |                        |                       |                       |   |   |                            |                      |

| Légende:                                  |       |
|---|-------|
| Activité professionnelle                  | ( P ) |
| Activité récréative                       | ( R ) |
| Niveau de pression faible                 |       |
| Niveau de pression moyen                  |       |
| Niveau de pression fort                   |       |
| Niveau de pression très faible            |       |
| Niveau de pression inconnu ou négligeable |       |
| Avérée                                    | Av    |
| Potentielle                               | Po    |
| Remarques                                 | *     |

## ❖ En cours

---

**Finalisation diagnostic « pêche » (CRPM)**



**Cartographie des activités de loisirs**

**Etudes des activités de loisirs nautiques et aériens**

**Finalisation de la partie activités de loisirs**

# ❖ Vos retours

---

La parole est à vous

# ❖ Organisation du GT

---

- 1) Rappel de la démarche Natura 2000 et du calendrier
- 2) Méthodologie et résultats Tome 1 : Diagnostic écologique  
*Présentation de la méthode et des travaux restants*  
*Retours sur la première version du Diagnostic*
- 3) Méthodologie et résultats Tome 2 : Diagnostic Usages  
*Présentation de la méthode et des travaux restants*  
*Retours sur la première version du Diagnostic*
- 4) Prochaines étapes

# ❖ Prochaine rencontre

L'Etat désigne le site

Les préfets mettent en place le COPIL

Le Comité de pilotage

Définit les objectifs et mesures : DOCOB

Diagnosics  
Enjeux/objectifs  
Mesures de gestion

Opérateur propose et le COPIL valide

Les préfets approuvent le DOCOB

Mise en œuvre des actions

Groupe de travail

**14-15-18 ou 19 Novembre 2019**

« Oiseaux »

« Usages »

*Enjeux nicheurs  
mis à jours*

*Diagnostic  
pêche  
Diagnostic  
activités de  
loisirs*

*Définition des Objectifs à long  
termes*

Comité de Pilotage

**Décembre 2019**



# ❖ Prochaine rencontre

L'Etat désigne le site

Les préfets mettent en place le COPIL

Le Comité de pilotage

Définit les objectifs et mesures : DOCOB

Diagnostics

Enjeux/objectifs

Mesures de gestion

Opérateur propose et le COPIL valide

Les préfets approuvent le DOCOB

Mise en œuvre des actions

## Objectifs de conservations (enjeux hiérarchisés) :

*Enjeu : élément du patrimoine ou du fonctionnement (écologique ou humain) du site pour lequel ce dernier a une **responsabilité en terme de protection.***

*Natura 2000 => espèces d'intérêt communautaires (oiseaux)*

Objectifs à long terme

Objectifs opérationnels

# ❖ Prochaine rencontre

L'Etat désigne le site

Les préfets mettent en place le COPIL

Le Comité de pilotage

Définit les objectifs et mesures : DOCOB

Diagnostics

Enjeux/objectifs

Mesures de gestion

Opérateur propose et le COPIL valide

Les préfets approuvent le DOCOB

Mise en œuvre des actions

## Objectifs de conservations (enjeux hiérarchisés)

### Objectifs à long terme :

*Objectif à long terme définit l'état ou le fonctionnement souhaité par rapport à la situation actuelle de l'enjeu, qu'il faut viser pour le préserver.*

Il ne s'agit pas de ce que l'on veut FAIRE mais ce que l'on veut **ATTEINDRE** comme résultat.

### Objectifs opérationnels

# ❖ Prochaine rencontre

L'Etat désigne le site

Les préfets mettent en place le COPIL

Le Comité de pilotage

Définit les objectifs et mesures : DOCOB

Diagnostics

Enjeux/objectifs

Mesures de gestion

Opérateur propose et le COPIL valide

Les préfets approuvent le DOCOB

Mise en œuvre des actions

Objectifs de conservations (=enjeux hiérarchisés)

Objectifs à long terme

Objectifs opérationnels :

*Objectif à moyen terme (6 ans) définit les choix de gestion à moyen terme établis au regard de l'analyse des facteurs qui influencent l'état des enjeux et l'atteinte des objectifs à long terme.*



LIBERTÉ • ÉGALITÉ • FRATERNITÉ  
RÉPUBLIQUE FRANÇAISE  
MINISTÈRE  
DE LA TRANSITION  
ÉCOLOGIQUE  
ET SOLIDAIRE

**AGENCE FRANÇAISE  
POUR LA BIODIVERSITÉ**

ÉTABLISSEMENT PUBLIC DE L'ÉTAT

COMITE REGIONAL  
DES PECHEES MARITIMES



NORMANDIE

l'Europe  
**s'engage**  
en France  
avec le **FCAMP**



**Antonin GIMARD**

**Chargé de mission « Usages industriels,  
aménagements maritimes et gestion du milieu marin »**  
**Opérateur Natura 2000 - ZPS Littoral Seino-marin**  
**Département des milieux marins**  
Tel : [+33 \(0\)2 32 85 90 87](tel:+330232859087) (3187)

**Agence Française pour la Biodiversité - Antenne  
Manche Mer du Nord**

DIRM, 4 rue du colonel Fabien, BP 34, 76083 LE HAVRE  
Cedex  
[www.agence-francaise-biodiversite.fr](http://www.agence-francaise-biodiversite.fr)

**Adrien PERIER**

**Chargé de mission appui à la mise en œuvre de Natura  
2000 en mer en Normandie: ZPS Littoral Seino-marin**  
**Antenne de façade maritime - Manche Mer du Nord**  
**Département Milieux marins**  
Tél: [+33 \(0\)2 32 85 90 88](tel:+330232859088) (3188)

**Agence Française pour la Biodiversité**

DIRM MMN, 4 rue du Colonel Fabien, BP34, 76083 LE  
HAVRE Cedex  
[www.agence-francaise-biodiversite.fr](http://www.agence-francaise-biodiversite.fr)



Merci à toutes et à tous