



- Récifs Gris Nez – Blanc Nez (ZSC)
+ partie marine des sites mixtes
NPC 004 et NPC 005
- Cap Gris-Nez (ZPS)

Comité de pilotage

Validation des diagnostics Natura 2000 en mer

Pauline Vouriot, Antonin Hubert (AFB)

13 novembre 2019



MINISTÈRE
DE LA TRANSITION
ÉCOLOGIQUE
ET SOLIDAIRE



**AGENCE FRANÇAISE
POUR LA BIODIVERSITÉ**

ÉTABLISSEMENT PUBLIC DE L'ÉTAT

Déroulé du Comité de pilotage

- ❖ **Rappel démarche Natura 2000, méthodologie élaboration DOCOB**
- ❖ **Projet de diagnostic « Patrimoine Naturel »**
 - Habitats marins (subtidal et intertidal)
 - Poissons amphihalins
 - Mammifères marins
 - Oiseaux marins
- ❖ **Projet de diagnostic « socio-économique »**
 - Activités professionnelles
 - Activités de loisir
 - Autres activités
- ❖ **Synthèse des interactions activités / habitats et espèces**
 - Toutes activités
 - Focus « Pêche professionnelle » : analyse des risques d'atteinte aux objectifs de conservation
- ❖ **Points divers**
- ❖ **Calendrier**

Natura 2000 en mer

Le réseau Natura 2000 repose sur 2 directives européennes



La 'Directive Oiseaux'

de 1979

N°2009/147/CE

qui motive la désignation
des

Zones de Protection
Spéciale

(ZPS)

La 'Directive Habitats, Faune, Flore'

de 1992

N°92/43

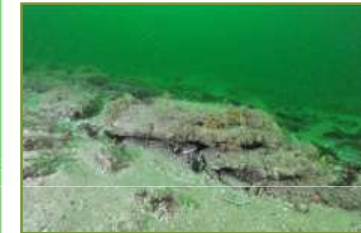
qui motive la désignation des

Sites d'Importance
Communautaire,

devenant par arrêté des

Zones Spéciales de
Conservation

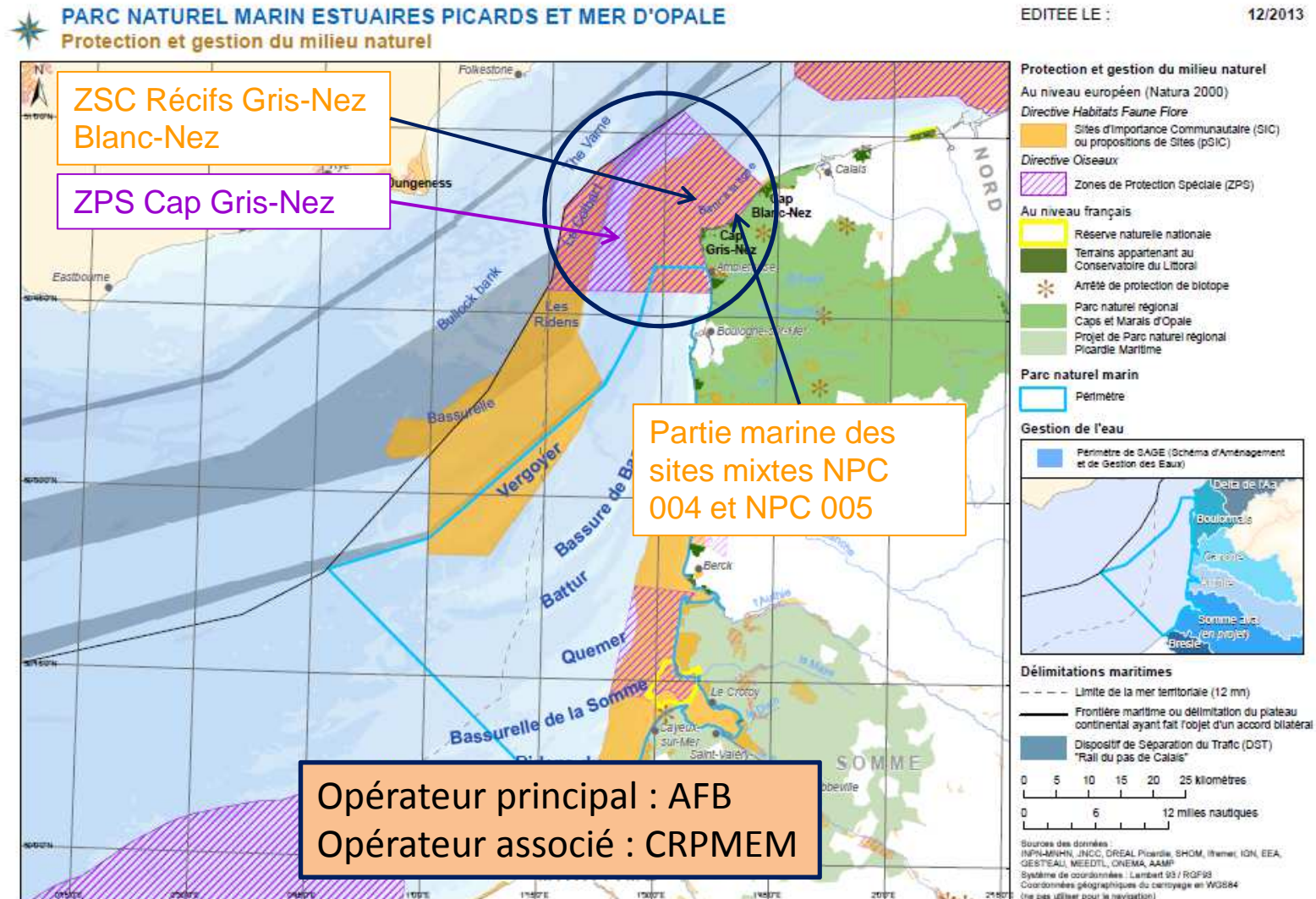
(ZSC)



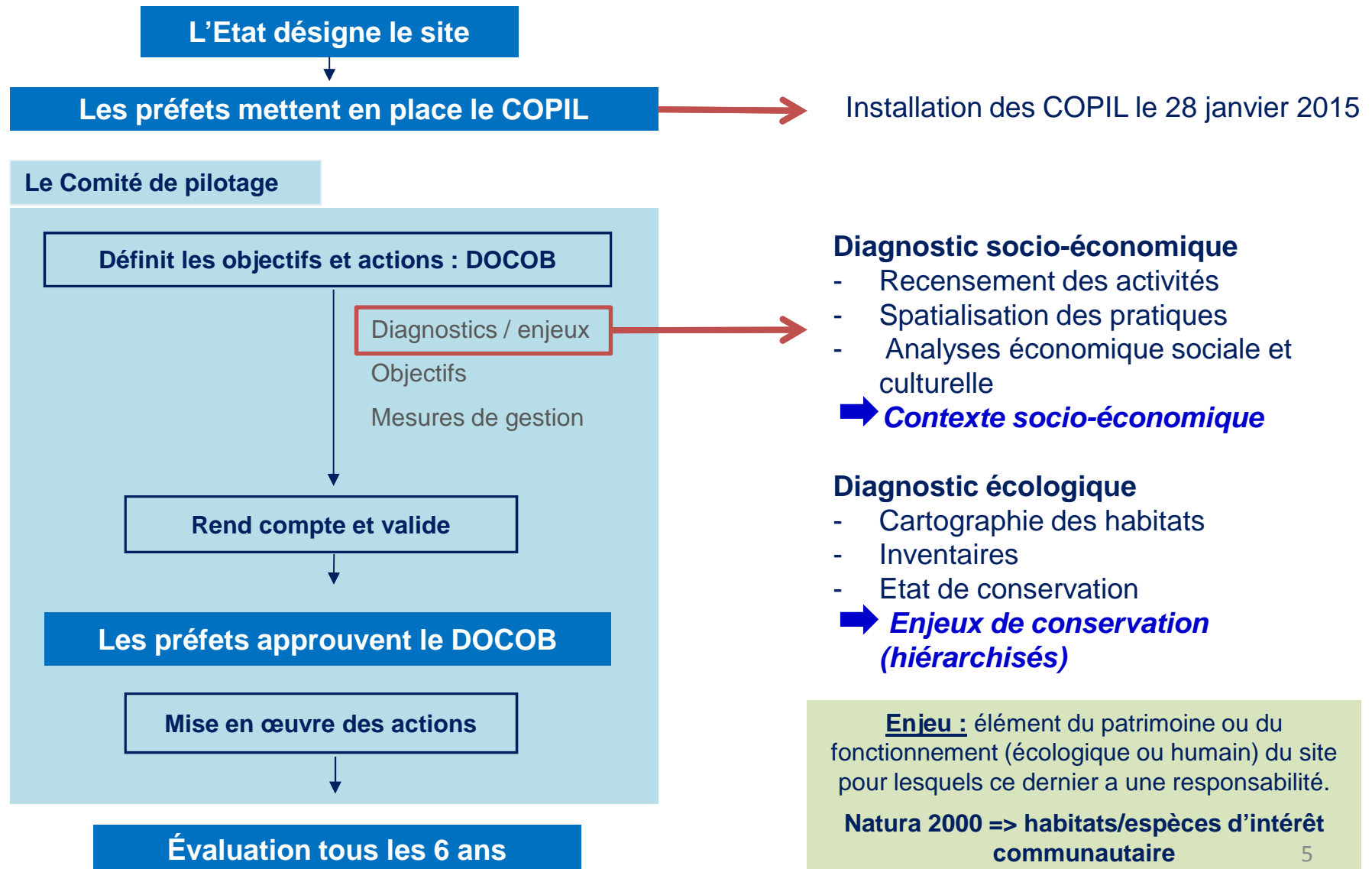
Finalité des sites Natura 2000 :

Bon état de conservation des habitats et espèces d'intérêt communautaire

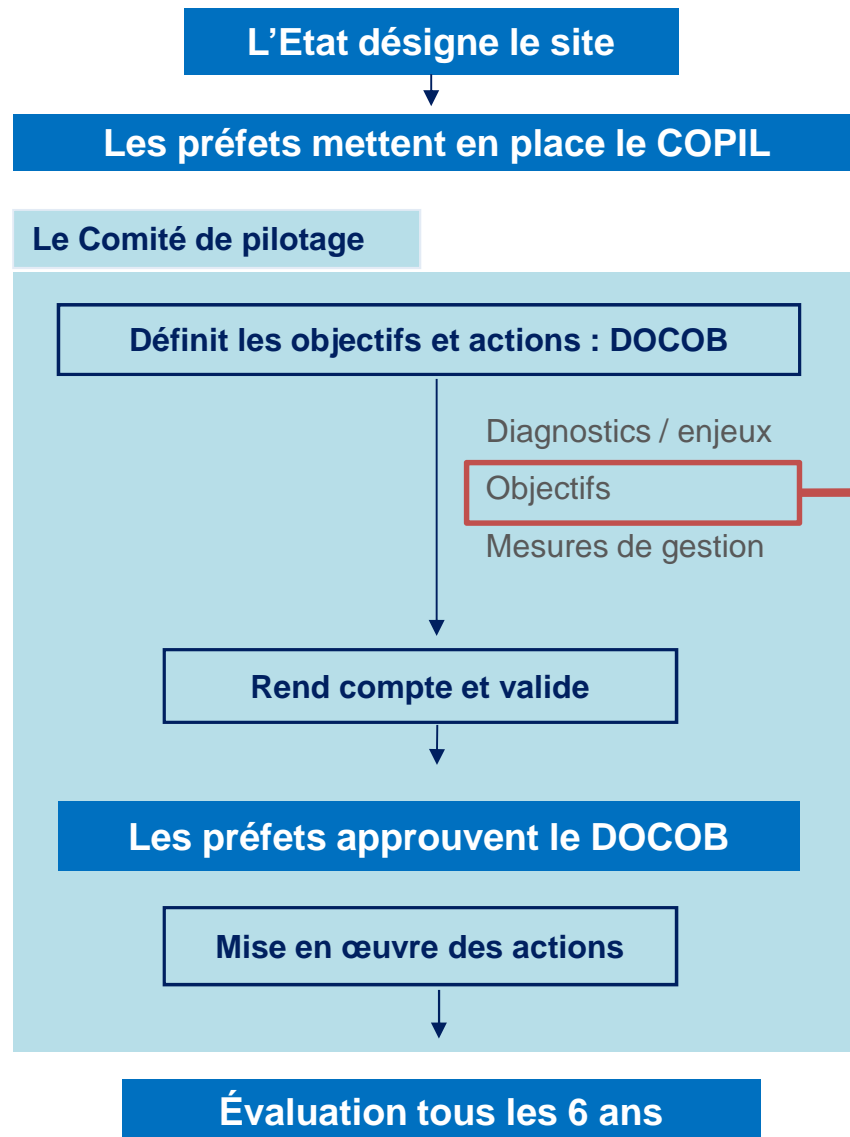
Natura 2000 en mer



Natura 2000 en mer



Natura 2000 en mer



Objectifs à long terme :

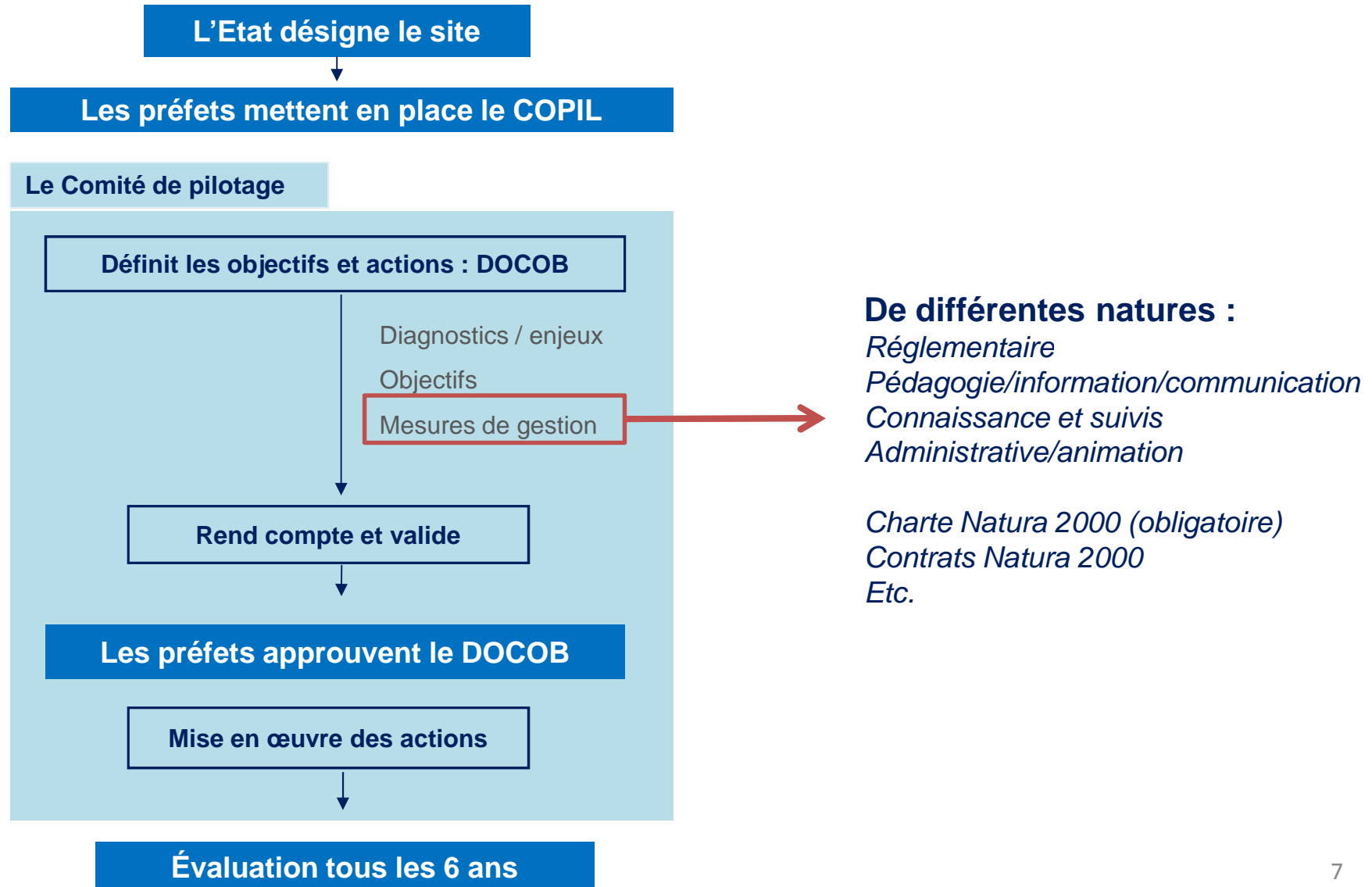
L'objectif à long terme, vise l'atteinte d'un niveau de conservation identique ou meilleur des habitats/espèces (enjeux)



Objectifs opérationnels :

L'objectif à moyen terme (6 ans) vise à réduire les effets des facteurs d'influence (activités humaines) sur les habitats/espèces, répond aux problématiques constatées

Natura 2000 en mer



Evolutions depuis le GT Patrimoine naturel et le GT CSRPN

**Changement de terminologie pour les enjeux
=> adaptation au vocabulaire DCSMM/DSF**



Prioritaire → *Fort*
Fort → *Moyen*
Secondaire → *Faible*

Niveau de priorité conservé

Requalification du niveau d'enjeu





Les habitats marins



MINISTÈRE
DE LA TRANSITION
ÉCOLOGIQUE
ET SOLIDAIRE



**AGENCE FRANÇAISE
POUR LA BIODIVERSITÉ**

ÉTABLISSEMENT PUBLIC DE L'ÉTAT

Habitats marins en domaine subtidal

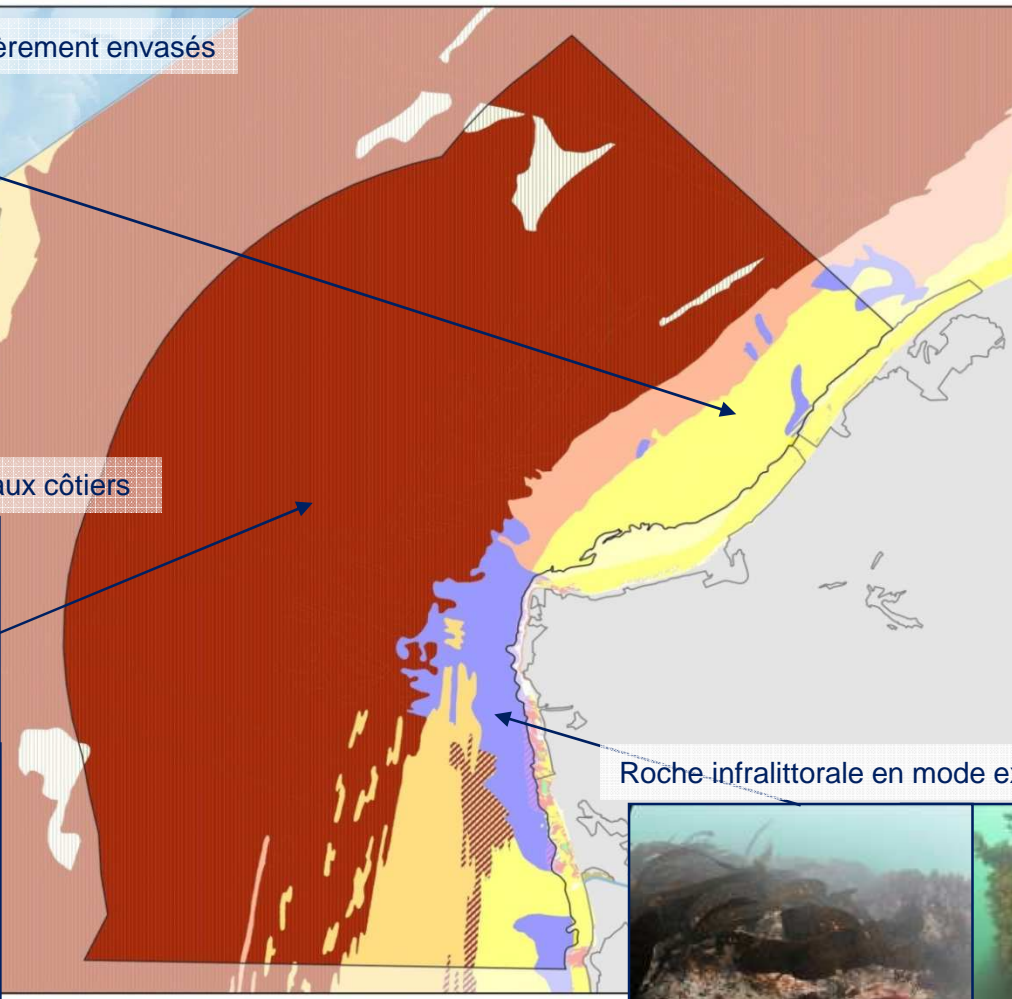
FACADE MANCHE MER DU NORD
Habitats marins natura 2000 - ZSC Récifs Gris-Nez Blanc-Nez

EDITEE LE : 06/2019

Sables fins propres et légèrement envasés

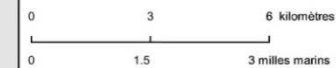


Roches et blocs circalittoraux côtiers

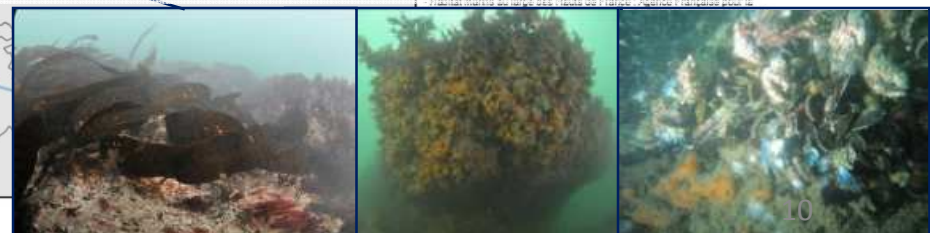


- Habitat élémentaire**
- 1110-1 Sables fins propres et légèrement envasés infralittoraux
 - 1110-2 Sables moyens dunaires
 - 1110-3 Sables grossiers et graviers, banc de maërl
 - 1170-5 La roche infralittorale en mode exposé
 - 1170-6 La roche infralittorale en mode abrité
 - Non décrit
- Habitat générique-Typologie nationale**
- 1110-M08.01.01.05 Graviers et sables mobiles appauvris infralittoraux à *Glycera lapidum*
 - 1170-R09.01 Roches et blocs circalittoraux côtiers
- Habitat sans correspondance**
- M09.01 Sables fins circalittoraux

Les trames de traits diagonaux traduisent la présence d'une mosaïque de deux habitats.



Roche infralittorale en mode exposé/abrité (laminaires et moulières)



Habitats marins en domaine subtidal

Colonisées par des laminaires
(secteur de diversité biologique)

Prolongement des zones côtières de nurserie
et d'alimentation des estuaires picards

Habitat	Code	Echelle biogéographique			Echelle du site							
		Enjeu de représentativité (MNHN)	Enjeu de conservation (MNHN, 2013)	Etat de conservation (MNHN)	Estimation de la surface et représentativité			Sensibilité (source DCSMM)	Niveau de fonctionnalités	Etat de conservation	Enjeu sur le site	
					ZSC en km ² (% site)	Manche Atlantique (%)	Manche Mer du Nord (%)					
Sables propres et légèrement envasés	1110-1	2 : aire réduite	Fort	Mauvais	23,3 (8%)	B (2%) B (2,1% réseau)	4,5% (réseau)	Moyen	xx	Moyen	Moyen	
Sables moyens dunaires	Bancs sableux	1110-2	3 : habitat remarquable		Moy. fort	16,1 (5,5%)	D (0,2%) D (0,4% réseau)	0,6% (réseau)	Faible	xx	Bon	Faible
Sables grossiers et graviers		1110-3	3 : habitat remarquable		Peu important	12 (4%)	D (0,1%) D (0,3% réseau)	0,4% (réseau)	Moyen	?	Inconnu	Faible
Roches infralittorales	Rocheux Flore Les Wardes	1170-6	2 : aire réduite	Fort	15,5 (5%)	0,2 % (Eunis) C (1,1% réseau)	2,1% (réseau)	Fort	xxx	Bon	Fort	
	Rocheux Flore Audresselles (sud Gris Nez)	1170-6						Défavorable inadéquat	xx	Moyen	Fort	
	Moulières Rocheux	1170-5/6						Défavorable inadéquat	xx	Moyen	Moyen	
Roches et blocs circalittoraux, cailloutis à épibiose sessile (R09)	1170	non décrit	non décrit	non décrit	220,7 (76%)	0,1 à 0,8% (Eunis) B (8,9% réseau)	0,5 à 1,4% (Eunis) 11% (réseau)	Fort	xxx	Bon	Fort	
Sables fins circalittoraux (M09.01)	non communautaire				3,7 (1%)							

Support d'une épifaune diversifiée
(zones d'alimentation)

Colonisées par des moulières
(intérêt trophique)

Habitats marins en domaine intertidal



FACADE MANCHE MER DU NORD

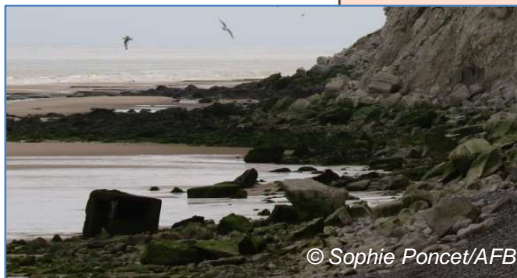
NPC 004

EDITEE LE :

06/2019

Habitats marins natura 2000 - ZSC Falaises et pelouses du Cap Blanc Nez [...]

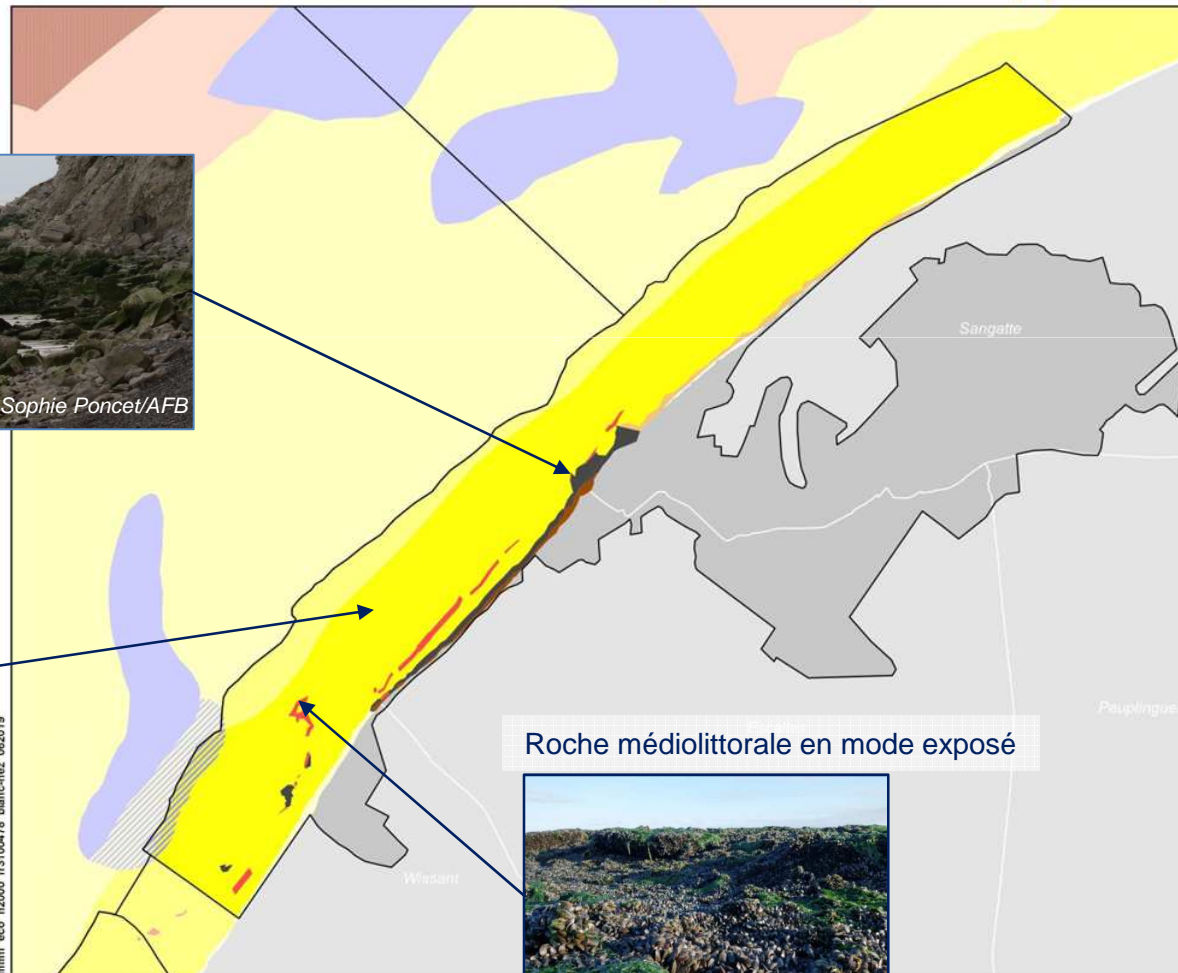
Champs de blocs



Estran de sable fin

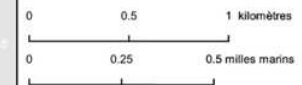


mmn eco n2000 fr3100478 blanc-nez 062019



- Non décrit
- Habitat élémentaire**
- 1110-1 Sables fins propres et légèrement envasés infralittoraux
 - 1140-1 Sables des hauts de plage à Talires
 - 1140-2 Galets et cailloutis des hauts de plages à Orchestia
 - 1140-3 Estrans de sable fin
 - 1170-1 La roche supralittorale
 - 1170-3 La roche médiolittorale en mode exposé
 - 1170-6 La roche infralittorale en mode abrité
 - 1170-9 Les champs de blocs
- Les trames de traits diagonaux traduisent la présence d'une mosaïque de deux habitats.

Roche médiolittorale en mode exposé



Sources des données :
 - Habitat marins au large des Hauts de France - Agence Française pour la biodiversité, 2018 (selon données Programme CARTHAM, contrat AAMP - IN VIVO, 2012, selon données SHOM, IGN, IFR, PRYGEL, D'AVOULT, ALZIER, FOUEAU et al., Station Marine de Wimereux, GEWERT, WAREMBOURG et IN VIVO, Gevaert 2017 et Rollet 2015);
 - Périmètres AAMP : BD AAMP, AAMP 2018.
 - Hydrographie : BD Carthage
 - Limites communes : BD TOPO IGN

Système de coordonnées : Lambert 93 / RGF93 / IAG GRS 1980

Habitats marins en domaine intertidal

NPC 005

EDITEE LE : 06/2019

Estran de sable fin



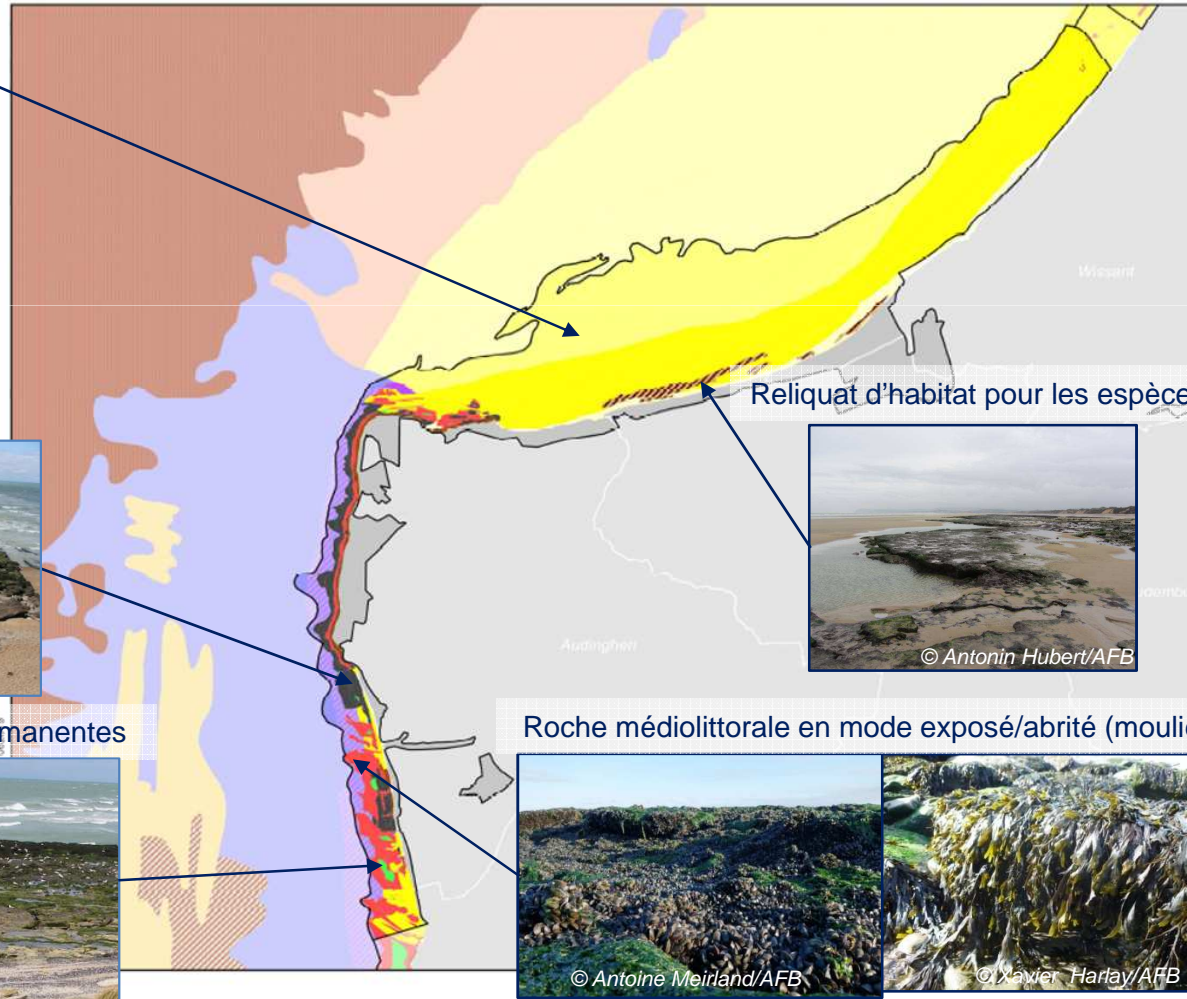
Champs de blocs



Cuvettes ou mares permanentes



FACADE MANCHE MER DU NORD
Habitats marins natura 2000 - ZSC Falaises du Cran aux Oeufs et du Cap Gris-Nez [...]



- Habitat élémentaire**
- 1110-1 Sables fins propres et légèrement envasés infralittoraux
 - 1140-1 Sables des hauts de plage à Talitres
 - 1140-3 Estrans de sable fin
 - 1140-6 - Sédiments hétérogènes envasés
 - 1170-1 La roche supralittorale
 - 1170-2 La roche médiolittorale en mode abrité
 - 1170-3 La roche médiolittorale en mode exposé
 - 1170-5 La roche infralittorale en mode exposé
 - 1170-6 La roche infralittorale en mode abrité
 - 1170-8 Les cuvettes ou mares permanentes
 - 1170-9 Les champs de blocs

Habitat générique-Typologie EUNIS
A1.127 Ceramium sp. et pholades sur tourbe médiolittorale fossilisée

Les trames de traits diagonaux traduisent la présence d'une mosaïque de deux habitats.

0 1 2 kilomètres

0 0,5 1 milles marins

Sources des données :
- Habitat marin au large des Hauts de France - Agence Française pour la Biodiversité, 2018 (selon données Programme CARTEMAR, corrélat AMP - IN VIVO, 2012 (selon données SIOU, GSA, FR, PRYDOL, DAJOUT, ALZIER, FOUEAU et al., Station Marine de Wimereux, GEVAERT, WAREMBOURG et IN VIVO, Gevaert 2017 et Rollet 2015)
- Périmètres AMP - BD AMP, AAMP 2018
- Hydrographie - BD Carthage
- Limites communales - BD TOPO IGN

Système de coordonnées : Lambert 93 / RGF93 / IAG CSRS 1600

Habitats marins en domaine intertidal

NPC 004

Habitat	Code	Echelle Biogéographique			Echelle du site						
		Enjeu de représentativité (MNHN)	Enjeu de conservation (MNHN, 2013)	Etat de conservation (MNHN, 2018)	Estimation de la surface et représentativité			Sensibilité (source DCSMM)	Niveau de fonctionnalités	Etat de conservation	Enjeu sur le site
					ZSC en ha (% site)	Manche Atlantique (%)	Manche Mer du Nord (%)				
Sables des hauts de plage à Talitre	1140-1	Non évalué		Inadéquat	4,3 (1,30%)	D (0,2%)	D (0,58%)	Faible	X	Moyen	Faible
Estrans de sable fin	1140-3			255,2 (79%)	D (0,72%)		Moyen	XX	Moyen	Moyen	
Roche supralittorale	1170-1			2,3 (0,70%)	D (0,9%)	A (16,96%)	Fort	/	Inconnu	Faible	
Roche médiolittorale en mode exposée	1170-3			3,8 (1,20%)		B (2,17%)	Moyen	X	Moyen	Moyen	
Champs de blocs	1170-9			7,2 (2,2%)		B (5,66%)	Moyen	X	Mauvais	Moyen	

NPC 005

Habitat	Code	Echelle Biogéographique			Echelle du site						
		Enjeu de représentativité (MNHN)	Enjeu de conservation (MNHN, 2013)	Etat de conservation (MNHN, 2018)	Estimation de la surface et représentativité			Sensibilité (source DCSMM)	Niveau de fonctionnalités	Etat de conservation	Enjeu sur le site
					ZSC en ha	Manche Atlantique (%)	Manche Mer du Nord (%)				
Sables des hauts de plage à Talitre	1140-1	Non évalué		Inadéquat	30,1	D (0,4%)	B (4,08%)	Faible	X	Moyen	Faible
Estrans de sable fin	1140-3				386,9		1,10%	Moyen	XX	Moyen	Moyen
Roche supralittorale	1170-1			7,5	55,19%	Fort	/	Bon	Faible		
Roche médiolittorale en mode abrité	1170-2			1,9	B (3%) (2,7% pour le 1170-1)	Fort	X	Mauvais	Moyen		
Roche médiolittorale en mode exposée	1170-3			52,1		Moyen	XX	Moyen	Moyen		
Cuvettes ou mares permanentes	1170-8			2,7		Moyen	XX	Mauvais	Moyen		
Champs de blocs	1170-9			39,4		Moyen	XX	Bon	Moyen		

Habitat majoritaire

Moulières (intérêt trophique)

Faune diversifiée

Ceintures algales

Communautés remarquables

Habitats marins

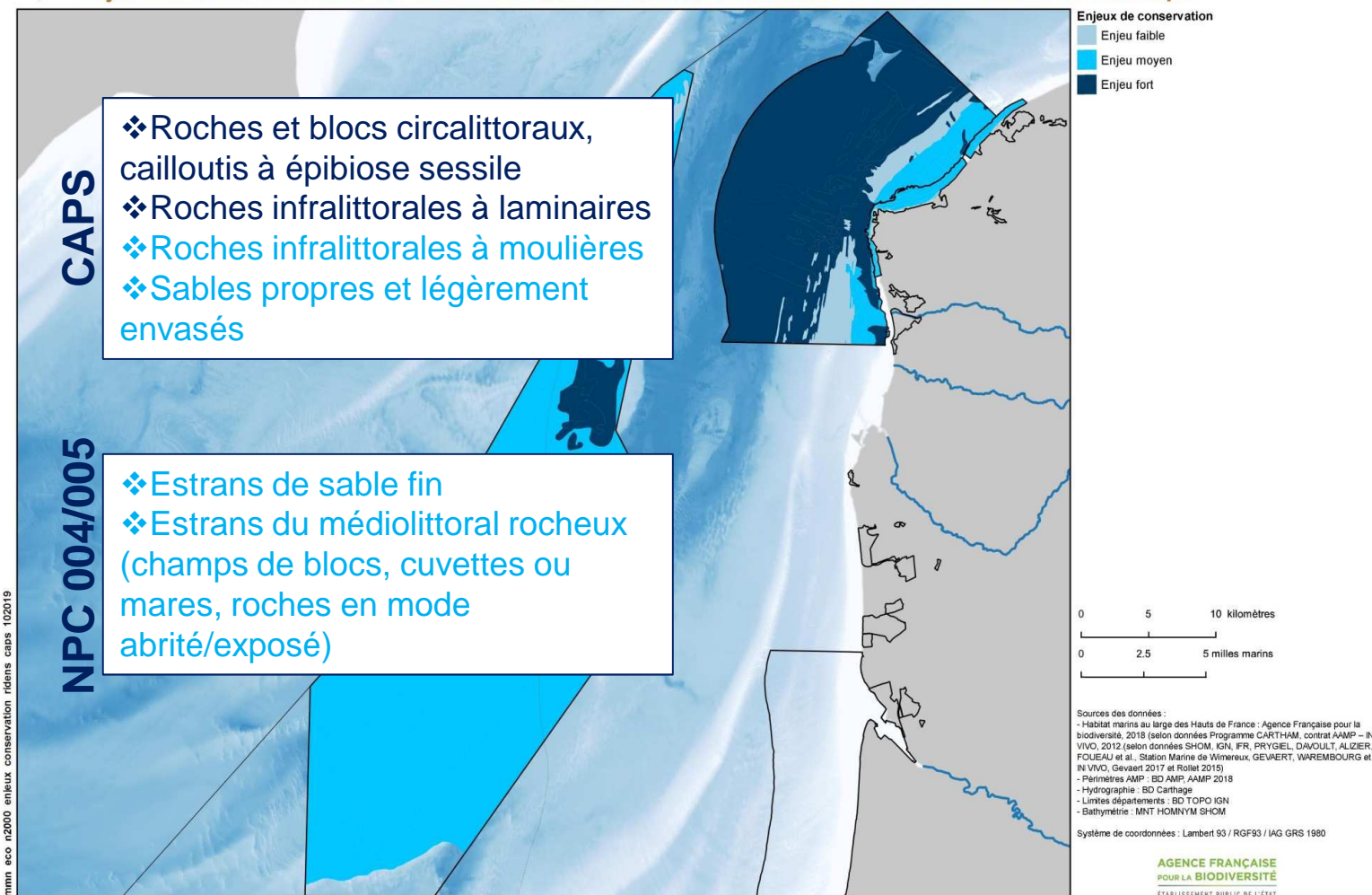


FACADE MANCHE MER DU NORD

Enjeux de conservation locaux des habitats marins natura 2000 sur la zone des Ridens et des Caps

EDITEE LE :

07/2019



mmn eco n2000 enjeux conservation ridens caps 102019



Les poissons amphihalins



MINISTÈRE
DE LA TRANSITION
ÉCOLOGIQUE
ET SOLIDAIRE

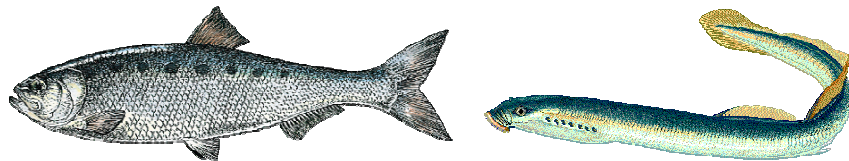


**AGENCE FRANÇAISE
POUR LA BIODIVERSITÉ**

ÉTABLISSEMENT PUBLIC DE L'ÉTAT

Poissons amphihalins

Espèces	Convention int. / directive européenne	Etat de conservation					Représentativité de l'enjeu		Enjeu écologique DCSMM secteur 1&2	Fonction	Enjeu sur le site
		Monde	Europe	France (2019)	Région marine Atlantique	Région Atlantique (rivières)	France / Europe	SRM / France			
Grande alose	Annexe II et OSPAR	LC	LC	CR	Défavorable mauvais, tendance inconnue	Défavorable mauvais, tendance stable	100%	40 à 60%	Moyen	Couloir de migration/ croissance/ alimentation	Moyen
Alose feinte	Annexe II	LC	LC	NT	Inconnu	Défavorable mauvais, en déclin	99%	?	Moyen		Moyen
Lamproie marine	Annexe II et OSPAR	LC	LC	EN	Inconnu	Défavorable mauvais, en déclin	80%	5 à 20%	Moyen		Moyen
Lamproie de rivière	Annexe II	LC	LC	VU	Défavorable mauvais, tendance inconnue	Défavorable mauvais, en déclin	41%	80 à 100%	Moyen		Moyen
Saumon atlantique	Annexe II et OSPAR	LC	VU	NT	Défavorable mauvais, en déclin	Défavorable mauvais, tendance stable	8%	5 à 20%	Faible		Faible



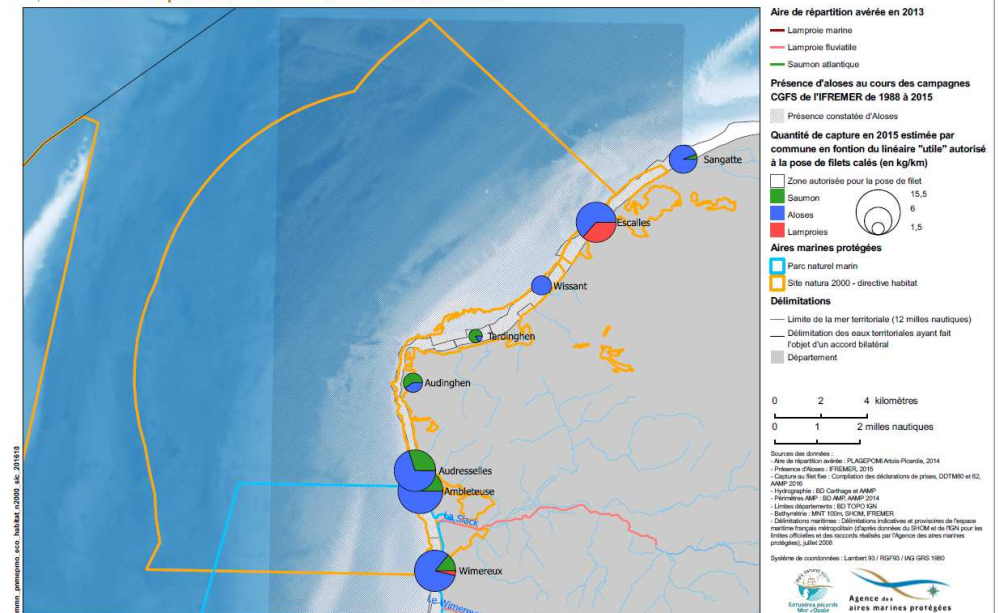
Manque de connaissances sur la phase marine des espèces

Légende

- Etat de conservation** : ces colonnes renseignent sur l'évaluation du risque de disparition des espèces sauvages
- Monde** : Liste rouge mondiale de l'UICN (2016)
- Europe** : Liste rouge européenne de l'UICN (2007)
- France** : Liste rouge des poissons d'eau douce de France métropolitaine (2019)
- Région marine atlantique et Région atlantique (rivières)**: MNHN (2013) - Evaluation de l'état de conservation des habitats
- Représentativité France/ Europe** = Pourcentage des effectifs en France par rapport aux effectifs en Europe de l'espèce
- Représentativité de la SRM / France** = Pourcentage des effectifs en sous-région marine Manche-mer du Nord sur les effectifs en France
- Enjeu écologique DCSMM**
- Secteur 1=mer du Nord méridionale et détroit du Pas-de-Calais du Document Stratégique de Façade Manche-mer du Nord
- Enjeu sur le site**: source : avis experts locaux
- Illustrations** : ©MarineLife

PARC NATUREL MARIN DES ESTUAIRES PICARDS Poissons amphihalins - ZSC Récifs Gris-Nez Blanc-Nez

EDITEE LE : 10/2016





Les mammifères marins



MINISTÈRE
DE LA TRANSITION
ÉCOLOGIQUE
ET SOLIDAIRE

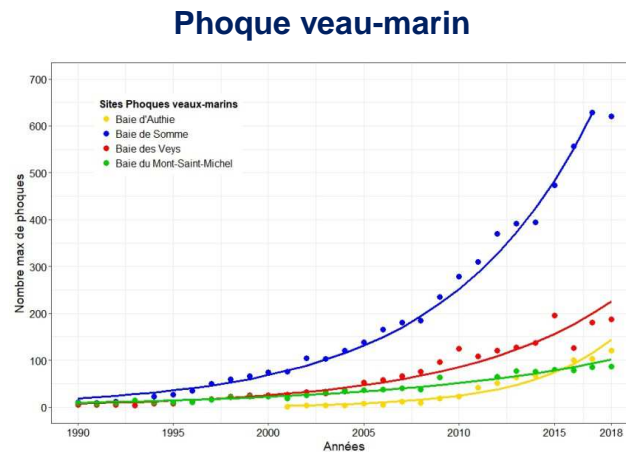
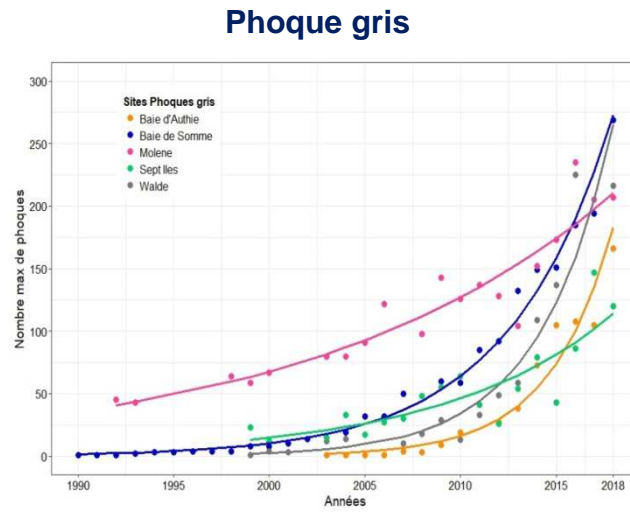


**AGENCE FRANÇAISE
POUR LA BIODIVERSITÉ**

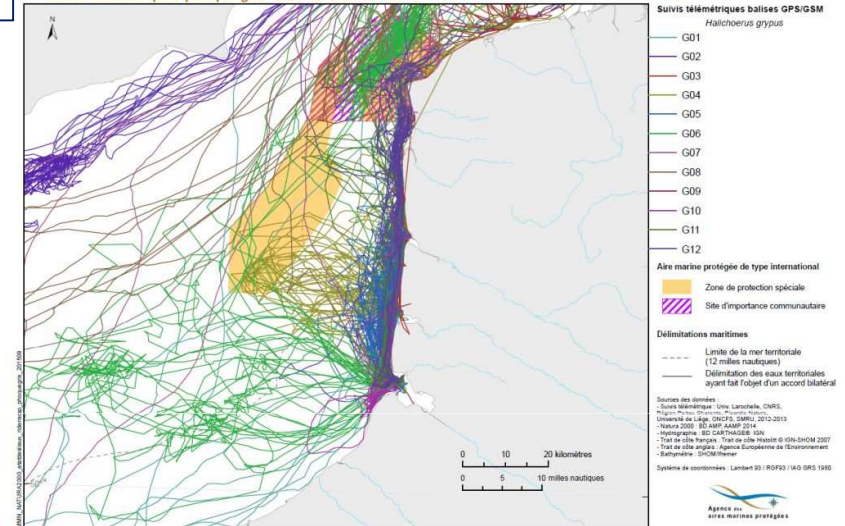
ÉTABLISSEMENT PUBLIC DE L'ÉTAT

Mammifères marins

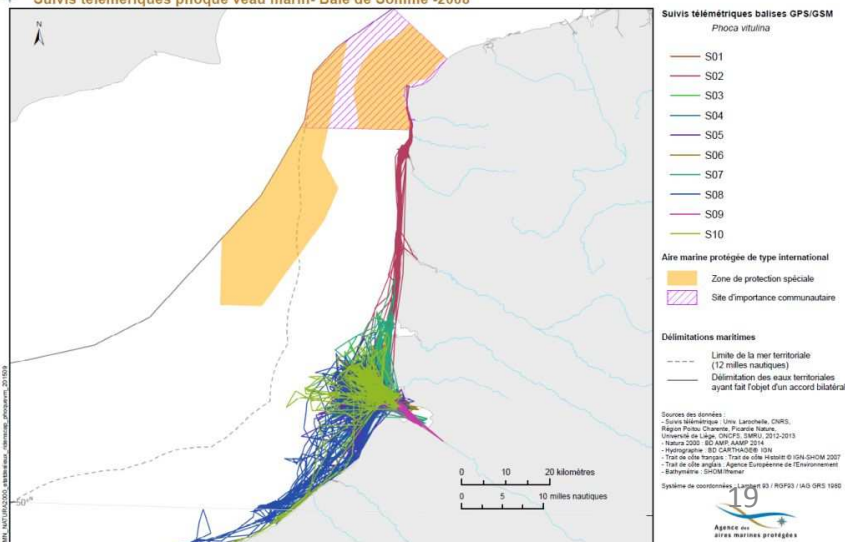
Augmentation des effectifs des colonies de phoques alentour



RIDDENS ET RECIFS GRIS-NEZ-BLANC-NEZ
Suivis télémétriques phoque gris- Baie de Somme -2012



RIDDENS ET RECIFS GRIS-NEZ-BLANC-NEZ
Suivis télémétriques phoque veau marin- Baie de Somme -2008



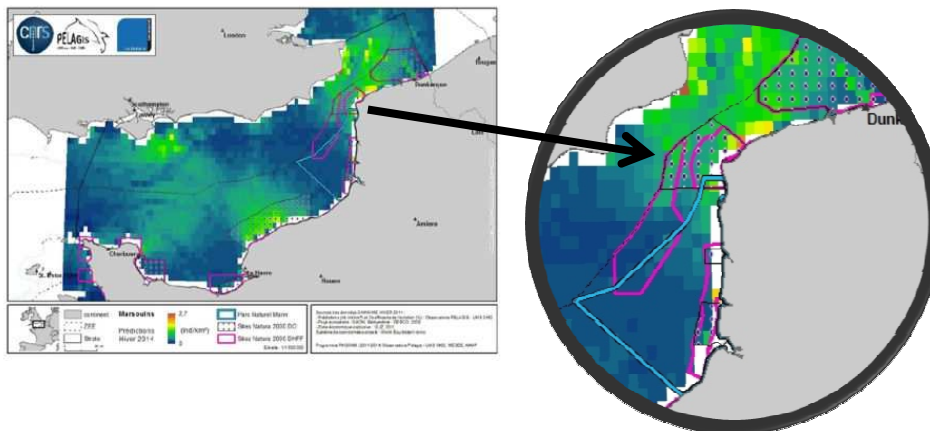
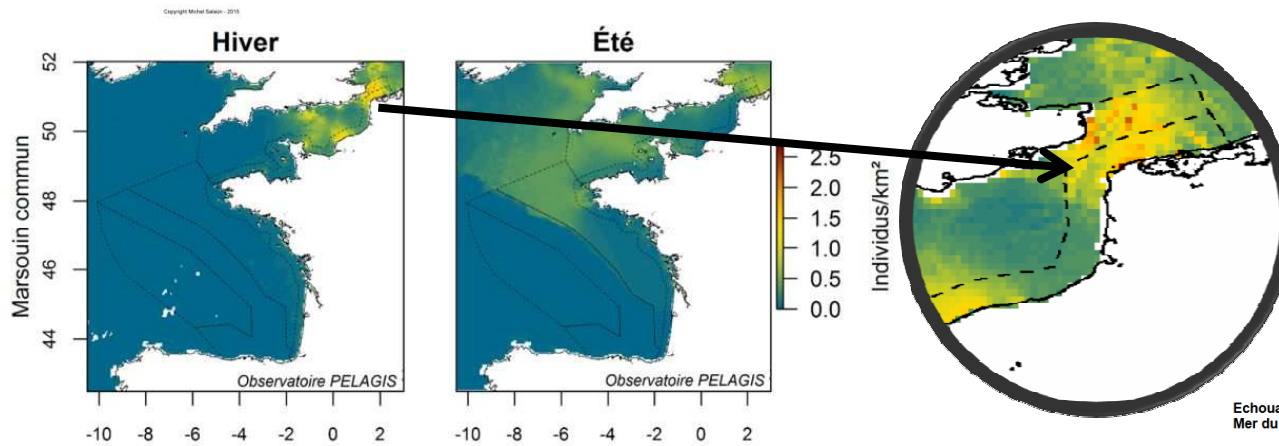
Mammifères marins

Marsouin commun



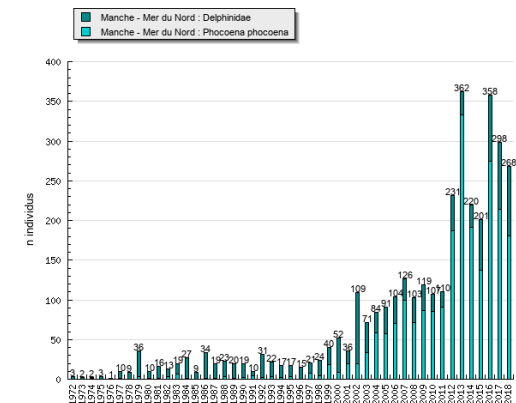
Déplacement des populations de la mer du Nord vers le sud

Augmentation du nombre d'échouage

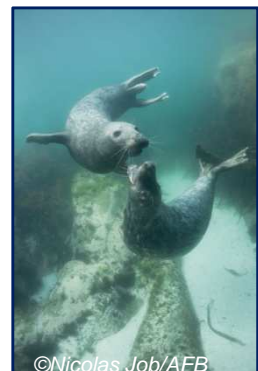


Echouages des : *Phocoena phocoena* et Delphinidae - facade(s) : Manche - Mer du Nord - année(s) : 1972-2018

Echouage des *Phocoena phocoena* & Delphinidae : 1972-2018



Mammifères marins



Espèces	Convention int. / directive européenne	Etat de conservation				Indice de responsabilité de la SRM (hiver)	Indice de responsabilité de la SRM (été)	Enjeu écologique DCSMM (secteur 1)	Site Natura 2000			Enjeu sur le site
		Monde	Europe	France	Région marine Atlantique				Indice de représentativité Hiver	Indice de représentativité Été	Tendance effectifs	
Marsouin commun	OSPAR/ Annexes II et IV	LC	VU	NT	Défavorable mauvais (U2)	5,3	3,8	Fort	B	D	↗ Déplacement pop.	Fort
Phoque gris	Annexes II et IV	LC	LC	NT	Favorable (FV)	3,8	2,8	Majeur	C	C	↗	Moyen
Phoque veau-marin	Annexes II et IV	LC	LC	NT	Favorable (FV)	3,8	3,8	Moyen	D	D	↗	Moyen
Grand dauphin	OSPAR/ Annexes II et IV	LC	LC	LC	Défavorable inadéquat (U1)	2,8	3,0		D	D	?	Faible

Zone de passage et de chasse

Pour les phoques : mise-bas vers les Crans et repos sur le Banc à la ligne

Légende

Etat de conservation : ces colonnes renseignent sur l'évaluation du risque de disparition des espèces sauvages

Monde : Liste rouge mondiale de l'UICN (2016)

Europe : Liste rouge européenne de l'UICN (2007)

France : Liste rouge des mammifères marins de France métropolitaine (2017)

Région marine atlantique : MNHN (2013) - Evaluation de l'état de conservation des habitats et des espèces, période 2007-2012.

Indice de responsabilité de la SRM (en fonction de la représentativité dans la SRM, la sensibilité et/ou la vulnérabilité de l'espèce)

Echelle de 1 à 10, responsabilité prioritaire à partir de 4.

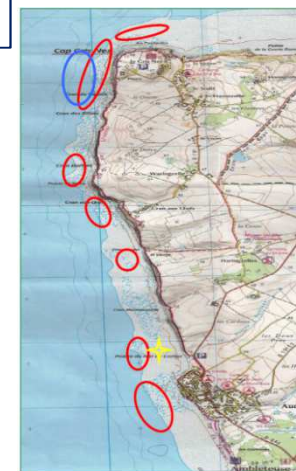
Enjeu écologique DCSMM

Secteur 1=mer du Nord méridionale et détroit du Pas-de-Calais du Document Stratégique de Façade Manche-mer du Nord 2019

Indice de représentativité du site N2000 : A = plus de 15 % de l'effectif national ; B = 15 à 2 % ; C = 2 à 1 % ; D = moins de 1 %

Sources phoques : comptages associations locales, avis experts locaux

Sources cétacés : campagne SAMM 2012, évaluation des Aires Marines Protégées par extraction des densités prédites



Légende :

○ : Localisation de *Halichoerus grypus*.

○ : Localisation de *Phocoena phocoena*.

★ : Naissance de *Halichoerus grypus*.



©Sophie Poncet/AFB

Les oiseaux marins



MINISTÈRE
DE LA TRANSITION
ÉCOLOGIQUE
ET SOLIDAIRE

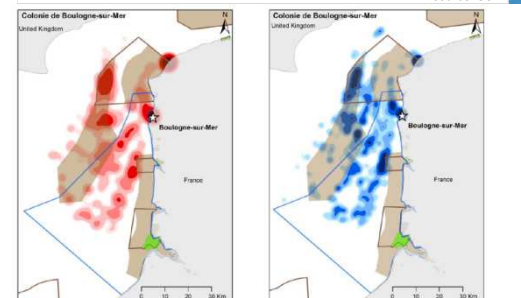
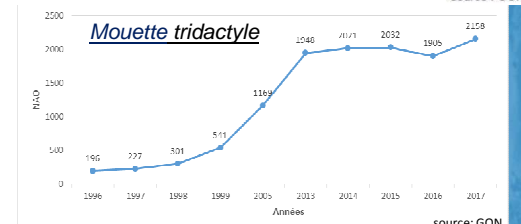
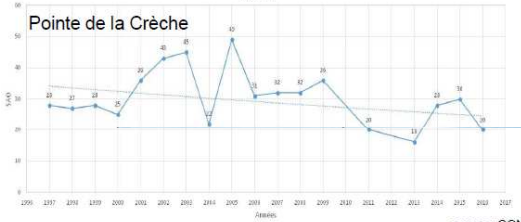
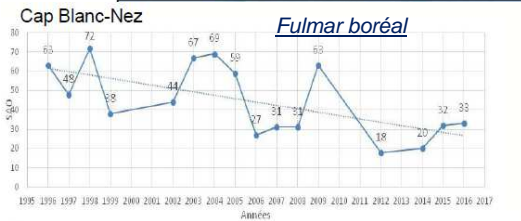


**AGENCE FRANÇAISE
POUR LA BIODIVERSITÉ**

ÉTABLISSEMENT PUBLIC DE L'ÉTAT

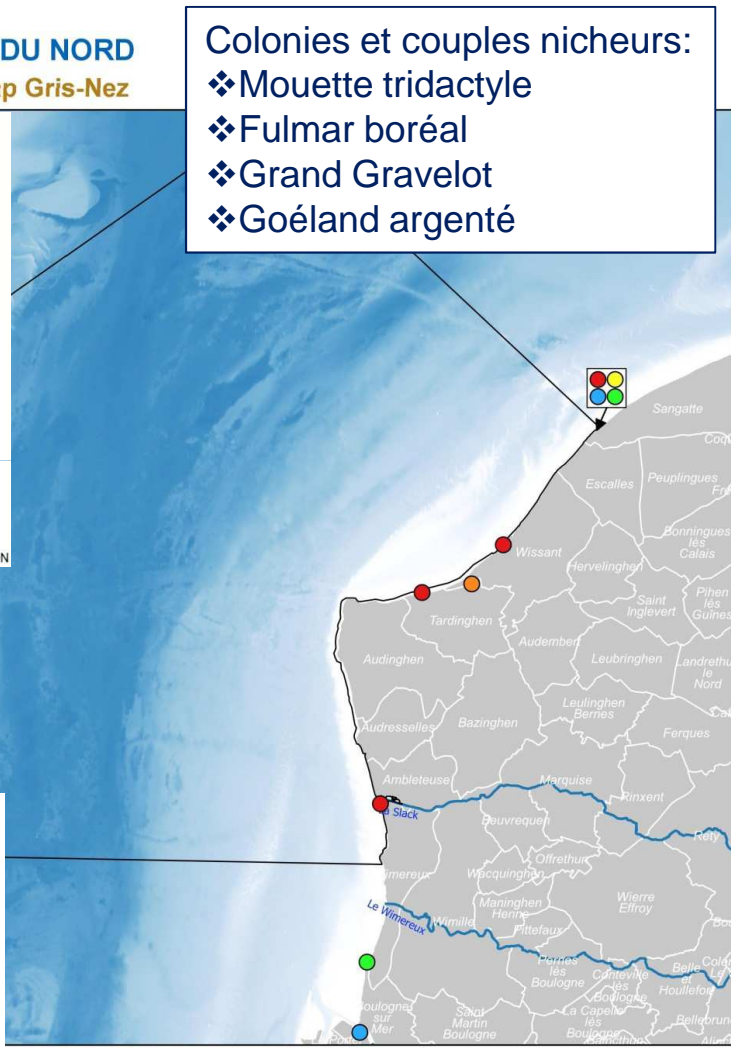
Oiseaux marins en période nuptiale

FACADE MANCHE MER DU NORD Avifaune nicheuse - ZPS Cap Gris-Nez

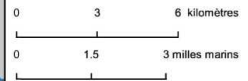


Distribution des densités de localisations GPS associées à une phase de nourrissage
 Distribution des densités de localisations GPS associées à une phase de repos
 Ponchon et al. 2015

- Colonies et couples nicheurs:
- ❖ Mouette tridactyle
 - ❖ Fulmar boréal
 - ❖ Grand Gravelot
 - ❖ Goéland argenté



- EDITEE LE :
- Colonie
- Grand gravelot
 - Mouette tridactyle
 - Goéland argenté
 - Fulmar boréal
 - Grand cormoran



Sources des données :
 - Nidification : AFB selon GON
 - Périmètres AMP : BD AMP, AMP 2018
 - Limites communes : BD TOPO IGN
 - Hydrographie : BD Carthage
 - Orto 50cm IGN
 - Bathymétrie : MNT côtier détroit de Pas-de-Calais SHOM

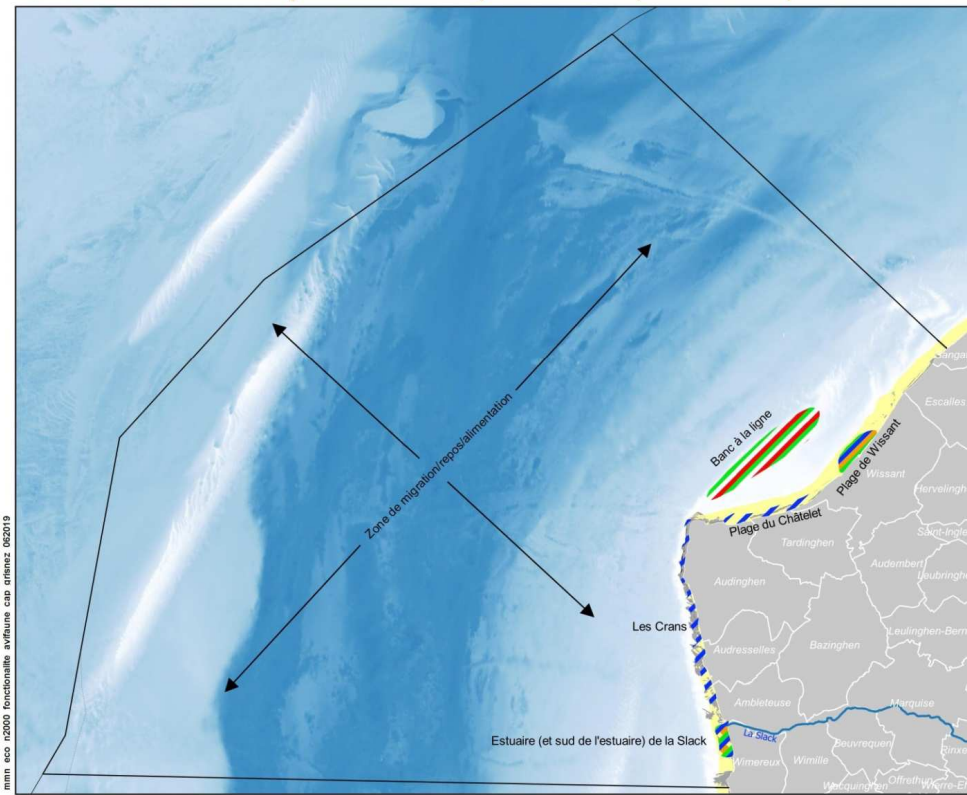


NB: Localisation des colonies non spatialisée finement

Oiseaux marins en période internuptiale

FACADE MANCHE MER DU NORD
Zones fonctionnelles pour l'avifaune en période internuptiale - ZPS Cap Gris-Nez

EDITEE LE : 06/2019



**Espèces pélagiques et côtières
+ Espèces littorales**
❖ Hivernage (H) / Estivage (E)
❖ Haltes migratoires (M)
❖ Migration (M)

↓

Zone d'alimentation et de repos

rmm eco 10200 fonctionnelle avifaune cap grisnez 062019



Oiseaux marins

Espèces	Statut protection	Indice de vulnérabilité	Indice de responsabilité de la SRM MMN	Enjeu écologique DCSMM (secteur 1) Colonies d'oiseaux marins et zones d'alimentation	Enjeu écologique DCSMM (secteur 1) Zones densité maxi et zones fonct. oiseaux marins en période interruptuale	Indice de représentativité du site période interruptuale	Indice de représentativité du site période nuptiale	Indice de responsabilité du site (nicheurs)	Enjeu sur le site en période interruptuale	Enjeu sur le site en période nuptiale
Mouette tridactyle	OSPAR/ 4.2	5	5 (nicheurs)	Majeur	Fort	D	A	7,5	Moyen	Fort
Fulmar boréal	4.2	7,5	5,8 (nicheurs)	Moyen		D	B	6,25	Faible	Fort
Grand Gravelot	4.2	5	4 (nicheurs)	Moyen		D	B	5	Faible	Fort
Goéland argenté	4.2	2,5	2,8 (nicheurs)			D	D	2,75	Faible	Moyen
Puffin des Baléares	OSPAR/	10	7			NA			Moyen	
Macreuse brune	4.2	7,5	6,3			D			Moyen	
Macreuse noire	4.2	1	2			D			Fort	
Pingouin torda	4.2	10	5,3			D			Fort	
Guillemot de troïl	OSPAR/ 4.2	7,5				D			Fort	
Fou de Bassan	4.2	2,5	2,5			C	D (z. alimentation)		Fort	
Grand labbe	4.2	1	1,8			D			Fort	
Labbe parasite	4.2	1	3,3			D			Moyen	
Plongeon catmarin	Annexe I	1	5			C			Fort	
Plongeon arctique	Annexe I	1	5			NA			Fort	
Sterne pierregarin	Annexe I	1	-	Fort		NA	D (z. alimentation)		Fort	Moyen
Sterne caugek	Annexe I	2,5	1	Moyen		NA	D (z. alimentation)		Fort	Moyen
Sterne naine	Annexe I	1	-	Moyen		D			Fort	
Bernache cravant	4.2	1	3			D			Fort	
Mouette pygmée	Annexe I	2,5	3,8			NA			Moyen	
Mouette mélanocéphale	Annexe I	1	2			C			Moyen	
Goéland marin	4.2	1	2,5			B	D (z. alimentation)		Fort	
Grand cormoran	4.2	1	2			C	D (z. alimentation)		Moyen	Moyen
Eider à duvet	4.2	10	5			C			Moyen	
Tadorne de Belon	4.2	1	2			D			Moyen	
Canard pilet	4.2	1	2,3			NA			Moyen	
Canard siffleur	4.2	1	1,3			B en cas de report			Moyen	
Bécasseau sanderling	4.2	1	2,3			D			Moyen	
Bécasseau maubèche	4.2	2,5	2,3			D			Faible	
Bécasseau variable	4.2	1	2,3			D			Faible	
Huitrier-pie	4.2	5	4,3			D			Faible	
Courlis cendré	4.2	5	3,8			D			Faible	
Courlis corlieu	4.2	5	-			NA			Faible	
Barge rousse	Annexe I	1	2			D			Faible	
Tournepierrre à colier	4.2	1	2			C			Faible	
Pluvier argenté	4.2	1	1,8			D			Faible	
Labbe à longue queue	4.2	5				NA			Faible	
Labbe pomarin	4.2	1	3,3			D			Faible	
Grèbe huppé	4.2	1	2,3			C			Faible	
Grèbe jougris	4.2	10	-			D			Faible	
Harle huppé	Annexe I	10	2,5			D			Faible	
Canard souchet	4.2	1	2			NA			Faible	
Canard chipeau	4.2	1	1			NA			Faible	
Sarcelle d'hiver	4.2	5	1,5			D			Faible	
Puffin des Anglais	4.2	7,5	1,3			NA			Faible	
Sterne arctique	Annexe I	10	-			NA			Faible	
Guifette noire	Annexe I	7,5	-		NA			Faible		
Goéland brun	OSPAR/ 4.2	1	1		D	D (z. alimentation)		Faible		
Cormoran huppé	4.2	1	1,8		D			Faible		
Mouette rieuse	4.2	2,5	1,8		D			Faible		



Les activités professionnelles



MINISTÈRE
DE LA TRANSITION
ÉCOLOGIQUE
ET SOLIDAIRE

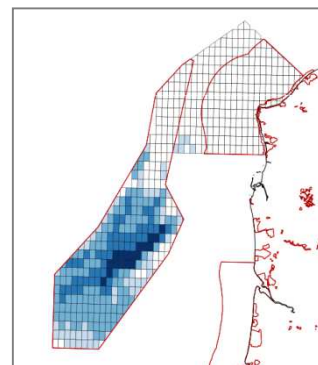


**AGENCE FRANÇAISE
POUR LA BIODIVERSITÉ**
ÉTABLISSEMENT PUBLIC DE L'ÉTAT

Pêche maritime professionnelle embarquée

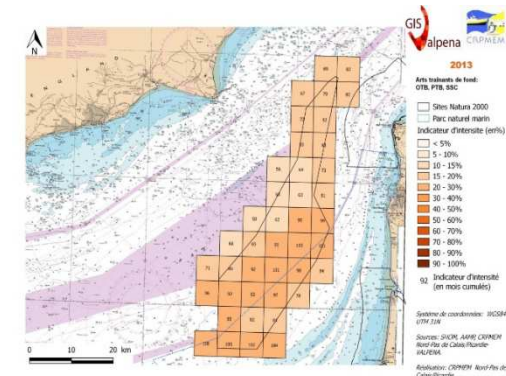
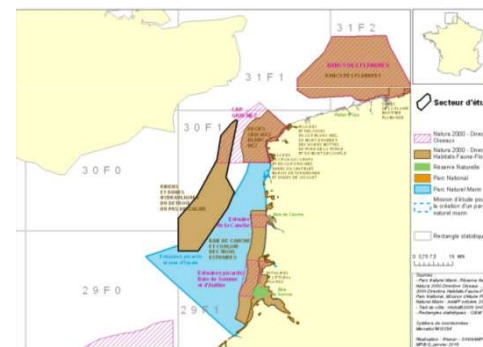
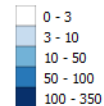
Principales sources d'informations :

- Données institutionnelles : Système d'Information Halieutique
- Données observatoire VALPENA (CRPMEM HdF), données VISNED (OP néerlandaise)



Activité navires belges au chalut à perche (VMS, 2013 – 2015)

Nb d'heures de pêche cumulées (2013-2015) :



Pressions potentielles : captures accidentelles, dérangement des espèces, dégradation des habitats, déchets marins

Mammifères marins

Oiseaux marins

Habitats marins

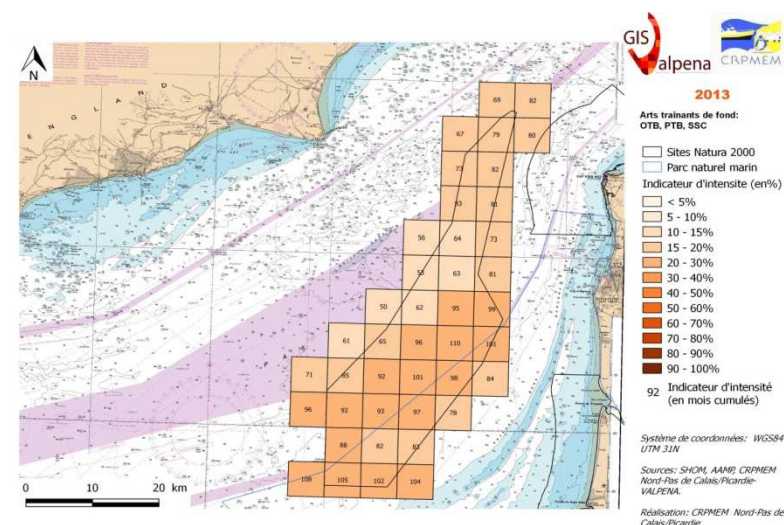
Amphihalins

Pêche maritime professionnelle embarquée

Flotte française : informations par engin de pêche (données VALPENA 2013)

- Exemple: Arts trainants de fond (chalut de fond à panneau, senne écossaise, chaluts-boœufs)

Nombre de navires sur la zone Natura 2000 en 2013	36 navires NPdC/P : 30 (47)* HN : 6 (46)*		
Ports d'attache	Boulogne-sur-Mer (28), Le Tréport (6), Dieppe (2)		
Taille des navires :	< 12 m	12-18 m	18-25 m
	8 navires	6 navires	22 navires
Hommes à bord :	4 à 5		
Espèces ciblées :	Cabillaud, limande, grondin rouge, plie, raies, sole, merlan, seiche, maquereau, rouget de roche, vanneau, roussette, grondin perlon, hareng, calmars, vive, turbot, bar, tacaud, limande, chinchard, dorade grise, flet, émissoles		



Classe de dépendance spatiale	0 -15%	15 - 30%	30 - 50%	50 - 75%	75 - 100%	Taux de dépendance moyen
Nbre de bateaux	11	8	5			18.1 %
Classe de dépendance temporelle	0 -15%	15 - 30%	30 - 50%	50 - 75%	75 - 100%	Taux de dépendance moyen
Nbre de bateaux		1			23	95 %

Fréquentation/mois	J	F	M	A	M	J	J	A	S	O	N	D
Nb navires	17	16	16	14	21	17	16	24	29	22	21	15

Pêche à pied professionnelle

Pêche à pied professionnelle

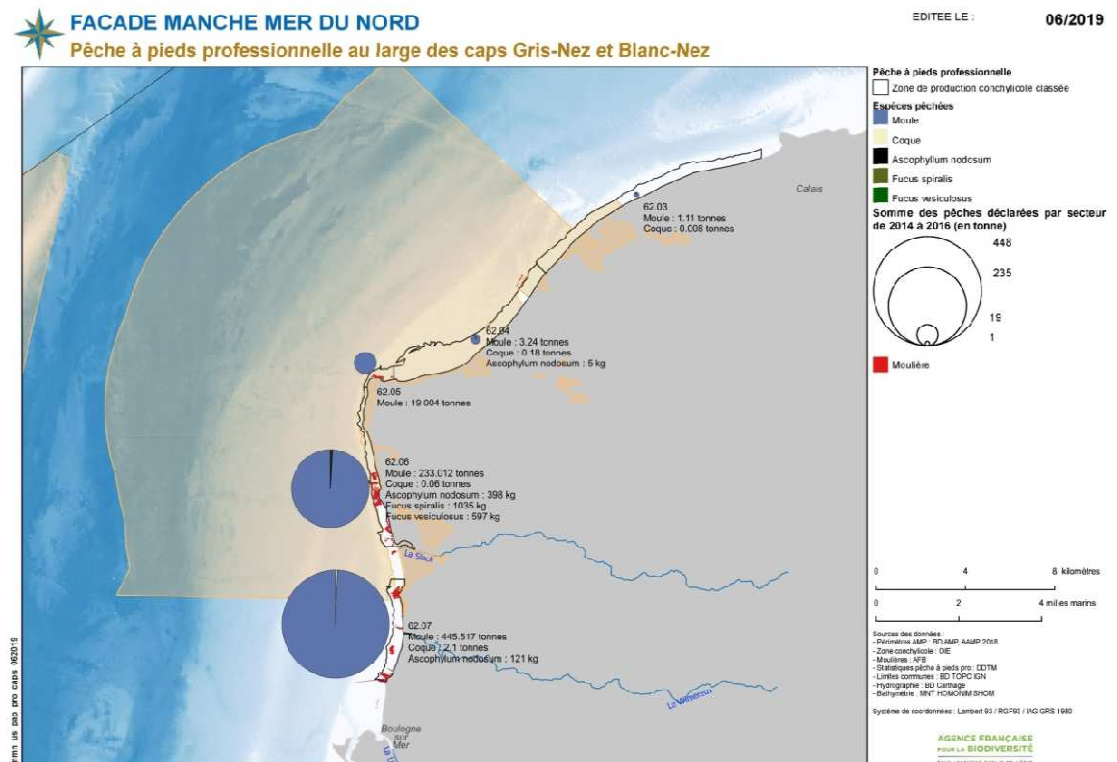
- Activité professionnelle depuis 2001
- Principales espèces : moule, coque, algues brunes
- 51 licences de pêche « Moules Pas-de-Calais »
- Outil : râteau ou cuillère
- 2 gardes jurés

Pressions potentielles : dérangement des espèces, dégradation des habitats

Mammifères marins

Oiseaux marins

Habitats marins



Cultures marines

• Moules de bouchot (baie de Wissant)

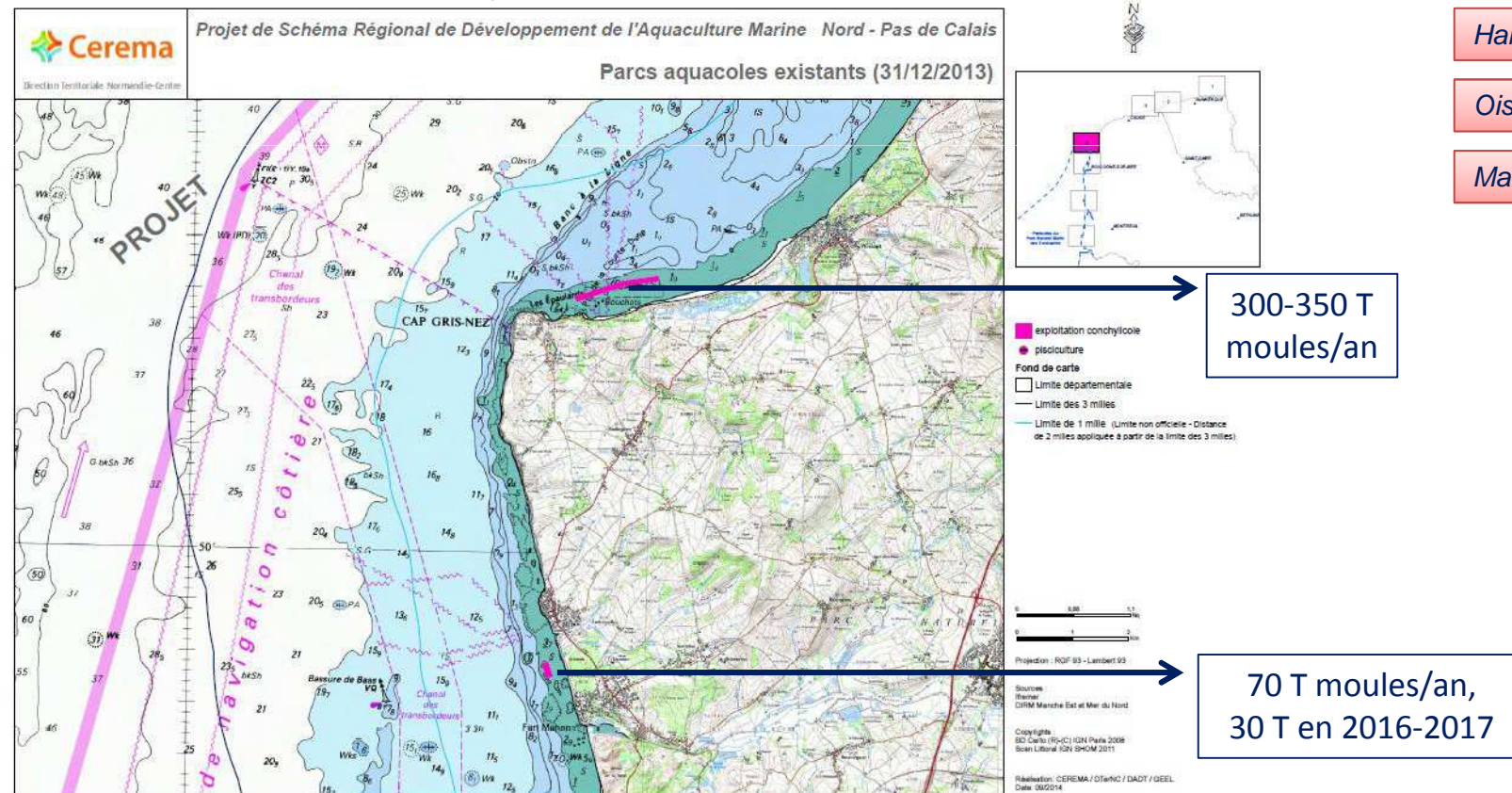
- SCEA « La Bouchot des deux Caps », 10 000 pieux

• Concession moules à plat (Ambleteuse)

- 3 ha de concession, en bas d'estran

Pressions potentielles:

- perturbations hydro-sédimentaires
- déchets marins
- dérangement des espèces
- destruction d'espèces (autorisation pour 15 goélands argentés / an maximum)



Usages industriels

❖ Transport maritime

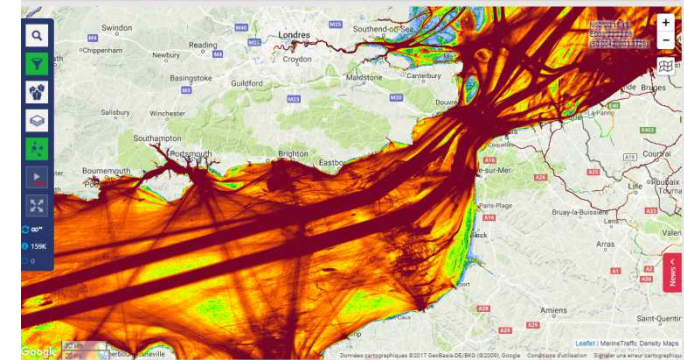
Forte activité dans le détroit du Pas-de-Calais
Risques de pollution et action de l'état en mer

- Accidents
- Perte de conteneurs
- POLREP ou rejets illicites
- Pollution atmosphérique

Habitats marins

Oiseaux marins

Mammifères marins



source : <http://www.marinetraffic.com>

Pressions potentielles :

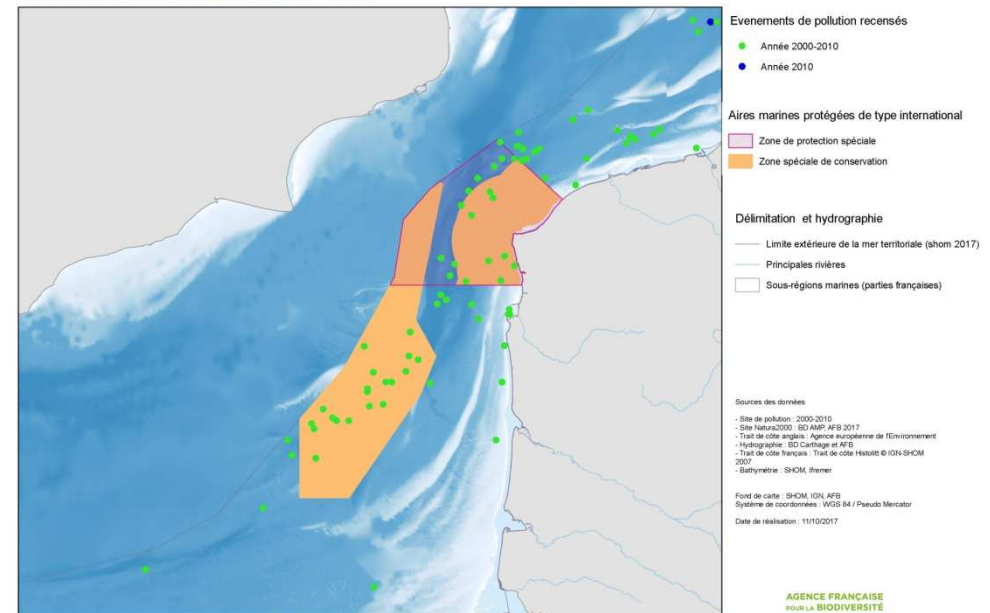
- Pollutions par hydrocarbures ou autres produits dangereux
- Perturbations sonores
- Dérangements ou collisions avec la faune marine
- Introduction d'espèces non indigènes
- Déchets marins

❖ Dragage et immersion de sédiments portuaires (port de Boulogne-sur-Mer)

⇒ impact négligeables (léger ensablement)

- Perte physique d'habitats et des biocénoses
- Modification hydrodynamique et morphosédimentaire
- Remise en suspension de contaminants piégés
- Turbidité temporaire

RIDENS ET DUNES HYDRAULIQUES DU DETROIT DU PAS-DE-CALAIS, RECIFS GRIS-NEZ-BLANC-NEZ
Pollution marine : événements recensés entre 2000 et 2010



Usages industriels

RECIFS GRIS-NEZ BLANC-NEZ, CAP GRIS-NEZ
Trafic maritime et usages industriels

❖ Aménagements portuaires (port de Calais)

❖ Câbles sous-marins

❖ Nouvelles ressources industrielles

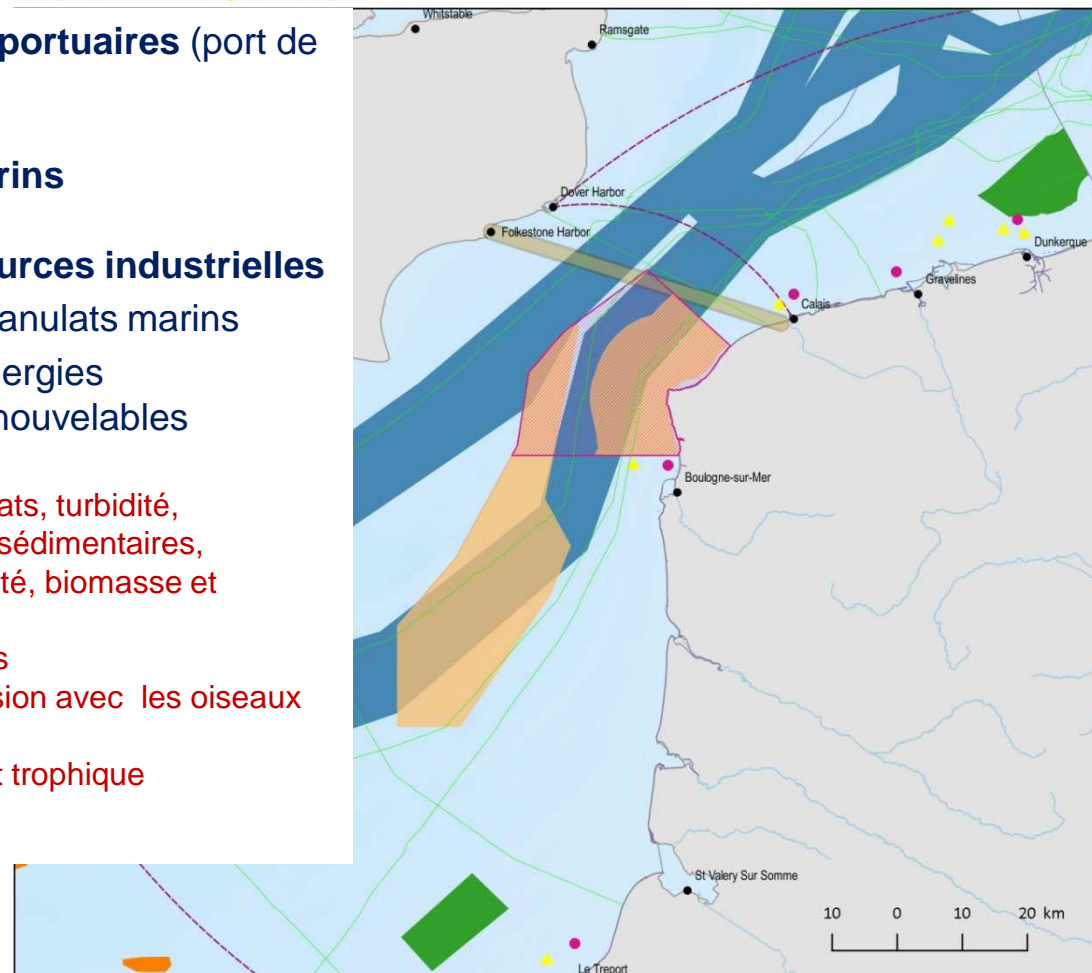
- Granulats marins
- Energies renouvelables

- Destruction des habitats, turbidité, changements morpho-sédimentaires, diminution de la diversité, biomasse et abondance
- Perturbations sonores
- Dérangement et collision avec les oiseaux et mammifères marins
- Diminution de l'intérêt trophique

Habitats marins

Oiseaux marins

Mammifères marins



Trafic maritime

- Principaux ports
- - - Liaisos de transport de passagers par ferry
- Routes maritimes

Grands usages

- ▲ Sites de clapage
- Sites de munitions immergées
- Câbles sous-marins
- Sites d'extraction de granulats
- Tunnel sous la Manche
- Projets de parcs éoliens

Aires marines protégées de type international

- Zone de protection spéciale
- Zone spéciale de conservation

Sources des données
 - Ports : FAO
 - Site d'immersion dragage : CETMEF
 - Site de munition immergée : CEDRE
 - Trafic maritime, câble sous-marin : AFB
 - DST : IFREMER
 - Site de granulat : IFREMER
 - Site Natura2000 : BD AMP, AFB 2017
 - Trait de côte anglais : Agence européenne de l'Environnement
 - Hydrographie : BD Carthage et AFB
 - Trait de côte français : Trait de côte Historique © IGN-SHOM 2007
 - Bathymétrie : SHOM, Ifremer

Fond de carte : SHOM, IGN, AFB
 Système de coordonnées : WGS 84 / Pseudo Mercator
 Date de réalisation : 12/3/2018



Les activités de loisir



MINISTÈRE
DE LA TRANSITION
ÉCOLOGIQUE
ET SOLIDAIRE



**AGENCE FRANÇAISE
POUR LA BIODIVERSITÉ**

ÉTABLISSEMENT PUBLIC DE L'ÉTAT

Plaisance

❖ Plaisance

Navigation côtière (pêche de plaisance) et zone de passage des voiliers

Ports non engagés dans des démarches environnementales liées au label « port propre »

Réseau plaisance côte d'opale



Dérangement des oiseaux et mammifères marins, pollution des eaux

Mammifères marins

Oiseaux marins

	Le Tréport	Le Hourdel	Saint-Valéry-sur-Somme	Le Crotoy	Le Touquet	Etaples-sur-Mer	Boulogne-sur-Mer	Calais
Nombre de places	205	75	220	90	80	218	400	260
Nombre de places visiteurs	10	?	30	10	10	22	70	30
Total	215	75	250	100	90	240	470	290

Pêche de loisir

❖ Pêche embarquée

- Engins : ligne, casier (↗), filet
- Espèces : bar, maquereau, cabillaud, crustacés, dorades
- Affiliation pêcheurs au sein 10 associations, dont 4 pour mise à l'eau (AOT)



❖ Pêche à pied

- Filet fixe (207 autorisations): mullet, flet, bar, carrelet, cabillaud, maquereau, saumon
- Pêche à pied : moule, crevette grise, bouquet, vers
- Surfcasting : poissons plat, bar



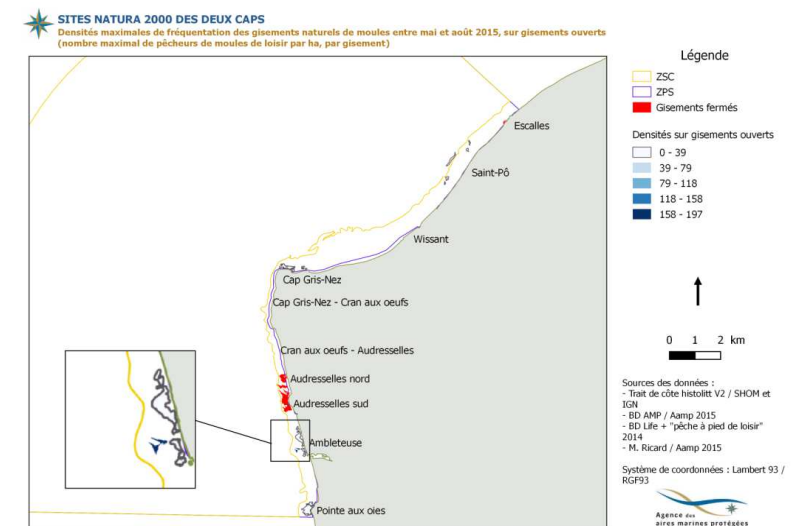
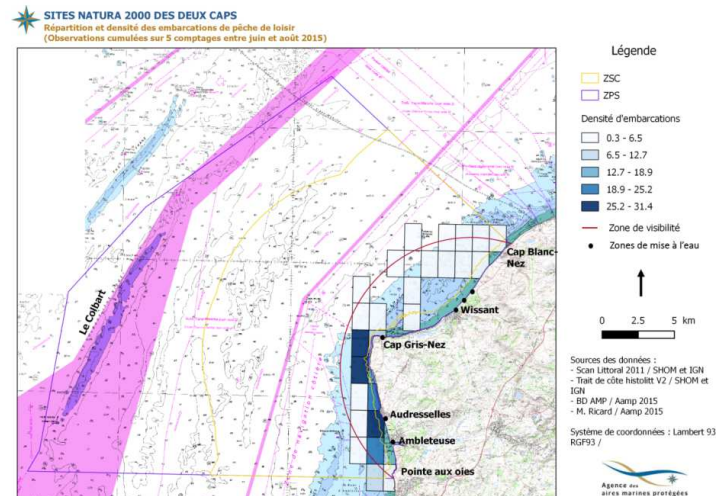
Pressions potentielles : dérangement des espèces, dégradation des habitats (mise à l'eau, ancrage, engins), captures accidentelles

Amphihalins

Mammifères marins

Habitats marins

Oiseaux marins



Sports et loisirs

❖ Activités nautiques

■ Kitesurf

2 Caps Kite (Sangatte) et Wimkite (Wimereux/Wissant) pour les pratiquants encadrés + pratiquants libres

Pointe aux Oies, en baie de Wissant, à Sangatte



Dérangement des oiseaux marins durant leur période de repos, d'alimentation ou de nidification

- Manifestations nautiques (peu à l'intérieur du site Natura 2000 mais nombreuses dans la baie de Saint-Jean (Wimereux))
- Autres activités

Habitats marins

Oiseaux marins

Mammifères marins

Activités	Structures	Lieux	Périodes	Pratiquants	Pressions potentielles
Plongée sous-marine en bouteille	Club sous-marin de la côte d'Opale, Club des amis plongeurs de la côte d'Opale (CAPCO), 2-3 charters belges	Essentiellement sur six épaves (Chacal, UC 79, épaves au niveau de la balise Bassure de Baas : Hollandais, Tartar, Moïse, Ilitis)	Pratique de mai à octobre avec une activité plus importante entre juin et septembre 1-2 plongées/an/épave Charters belges viennent 1 semaine/été	Uniquement des licenciés. Environ 40 plongeurs réguliers/an	Dégradation des organismes fixés et des habitats sur substrat dur par contact lors de la plongée ou ancrage temporaire, macro-déchets, dérangement de la faune, collision
Voile habitable	Yacht Club Boulonnais, Club Nautique de Wimereux (CNW), Yacht Club du Calaisis et Société des Régates de Calais (SRC Les Voiles de Calais)	Passage sur le site Natura 2000, pas d'arrêt ou d'ancrage	En général toute l'année sauf l'hiver entre décembre et mars.	2036 pratiquants (0,7% FR) et 63 licences en 2016	Macro-déchets, dérangement de la faune (oiseaux et mammifères marins), collision
Voile légère	CNW (cours, location), Yacht club du Calaisis (cours, location)	Baie de Saint-Jean à Wimereux et Sangatte	Wimereux : Toute l'année avec un pic de fréquentation en juillet-août Sangatte : Juillet-Août principalement pour les stages, toute l'année pour les équipes de compétition	Pratique encadrée largement majoritaire	Macro-déchets, dérangement de la faune (oiseaux et mammifères marins), collision, compactage et piétinement des habitats
Motonautisme	/	Mises à l'eau à Wimereux, Audresselles, Ambleteuse, Wissant, Sangatte	Saison estivale (mai à octobre), ponctuellement	Les pratiquants sont peu nombreux	
Canoë - Kayak	CNW (location), Yacht club du Calaisis (location)	Baie de la Slack, d'Ambleteuse à Saint-Pô pour la pêche car zones rocheuses	Lorsqu'il y a de bonnes conditions de mer (avril à octobre) avec un pic l'été	Pratique non encadrée, beaucoup de personnes possèdent leur propre	

Sports et loisirs

❖ Activités pratiquées sur l'estran

Oiseaux marins

Habitats marins

■ Chasse

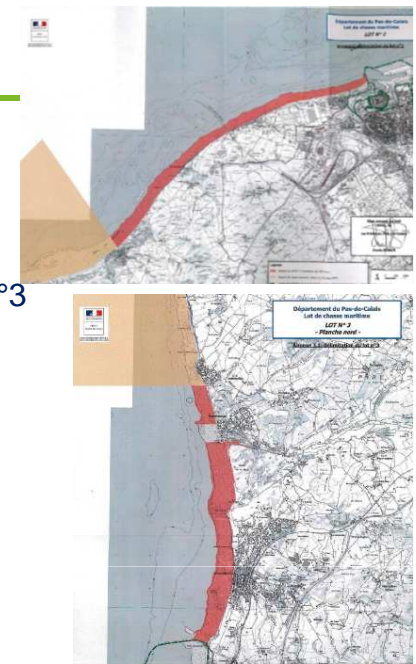
Association des chasseurs côtiers de Sangatte-Blériot (essentiellement à la botte), lot n°2
Association des Sauvaginiers du bouloonnais (la moitié pratique la chasse au hutteau), lot n°3

■ Char à voile

Pratiqué à marée basse à Wimereux (« Centre de char à voile FFCV ») et Wissant (pratiquants libres, rare)

Dérangement des oiseaux marins, déchets

- AOT (aménagements, manifestations sportives, évènements, etc.)
- Autres activités



Activités	Structures	Lieux	Périodes	Pratiquants	Pressions potentielles	
Randonnée équestre	L'écurie des deux caps, Sangatte équitation et la ferme équestre de Warinchun	Baie de Wissant essentiellement	Toute l'année, avec une préférence pour la saison estivale	Majorité de pratiquants encadrés	Macro-déchets, dérangement de la faune (oiseaux marins et de l'estran, phoques sur reposoirs) accentué par la présence de chien(s), compactage et piétinement des habitats	
Cerf-volant	/	Baie de Wissant majoritairement et baie de Slack	Toute l'année avec une préférence pour la saison estivale	Pratiquants libres uniquement		
Course à pied et marche nordique	Opale marche nordique	MN : De Wissant à Sangatte pour le club CàP : Baie de Slack et baie de Wissant en pratique libre	Toute l'année avec une plus grande fréquentation entre avril et octobre ; 5 fois/semaine dans le club	MN : Pratiquants encadrés en majorité en baie de Wissant, libres en baie de Slack CàP : Pratiquants libres		
Randonnée pédestre	/	Tous les estrans du site Natura 2000 où il y a du sable ou des petits galets	Toute l'année avec une plus grande fréquentation entre avril et octobre	Pratiquants libres uniquement		
Activités balnéaires	/	Tout le site sauf entre le Cran Mademoiselle et le Cap Gris-Nez	Saison estivale, entre juin et septembre	Pratique libre		
Seawatching	/	Cap Gris-Nez	Automne	Pratiquants libres		
Découverte de l'estran	Associations locales, écoles	Ensemble du site	Toute l'année	Groupes		
Ramassage de fossiles - Interdit -	/	Falaises du Blanc-Nez	Toute l'année	Pratiques libres uniquement (parfois car scolaires entiers)		+ dégradation de la falaise



Sports et loisirs

❖ Activités aériennes

Oiseaux marins

- Parapente

Pratiqué au Cran aux œufs et Cap Blanc-Nez (Cran d'Escalles et Sangatte-Blériot)

Convention Paral'aile 62 / Conservatoire du littoral / Eden 62 / Département

⇒ Interdit entre Sangatte et le cran d'Escalles entre le 1^{er} février et le 14 juillet.



Dérangement des oiseaux marins durant leur période de repos, d'alimentation ou de nidification

- Paramoteur (décollage Tardinghen, hauteur de vol)
- Autres activités aériennes

Activités	Structures	Lieux	Périodes	Pratiquants	Pressions potentielles
ULM (hors paramoteur)	19 clubs susceptibles de voler au-dessus du site Natura 2000	Ensemble du site Natura 2000, surtout au niveau du Cap Gris-Nez qui constitue un point de virage pour la traversée de la Manche.	Toute l'année, lorsque les conditions météorologiques sont favorables	Pratiquants provenant d'un club majoritairement	Dérangement de l'avifaune marine (visuel et sonore)
Aéromodélisme	Vol de Pente (VDP) Blanc-Nez (Acte d'engagement auprès du Conservatoire du Littoral, du Département et d'Eden 62)	Les zones autorisées sont les pentes du Cap Blanc-Nez et la pente du Grand Sacquelet	Côté falaise, la pratique est interdite du 1 ^{er} février au 14 juillet pour cause de nidification. Les autres sites de pratiques sont autorisés toute l'année.	Pratique encadrée, adhésion à la fédération française d'aéromodélisme et à VDP Blanc-Nez obligatoire	
Drones Arrêté du 17/12/2015	/	Ensemble du site Natura 2000, préférence pour le Cap Blanc-Nez	Toute l'année, lorsque les conditions météorologiques sont favorables : nécessite peu de vent pour pouvoir voler	Pratiquants libres	



Les autres activités



MINISTÈRE
DE LA TRANSITION
ÉCOLOGIQUE
ET SOLIDAIRE



**AGENCE FRANÇAISE
POUR LA BIODIVERSITÉ**

ÉTABLISSEMENT PUBLIC DE L'ÉTAT

Autres activités

❖ Action de l'Etat en mer

En surface : surveillance, police, défense, service public, exercices, etc.

Sous l'eau : exercices de plongeurs, neutralisation d'explosifs, etc.

Dans les airs : patrouilles, exercices, etc.

Quantités importantes de munitions immergées suite à la guerre → zone de dépôt d'explosif en face de Wimereux

- Collisions avec les mammifères marins, perturbations sonores (radars/sonars/explosions)
- Perturbation physique voire perte d'habitats suite au mouillage de bâtiments, d'engins et d'opérations de déminages
- Pollution chimique due à la composition des munitions immergées

❖ Epaves

≈ 1000 épaves dans le détroit du Pas-de-Calais

Certaines sont documentées (contiennent des substances dangereuses) et localisées, d'autres doivent être identifiées

Pollution chimique due à la corrosion des épaves (hydrocarbures ou autres substances dangereuses)

Habitats marins

Oiseaux marins

Mammifères marins



Autres activités

❖ Pollutions telluriques

■ Déchets

80 % des déchets retrouvés en mer et sur l'estran sont d'origine tellurique

Accumulation dans les zones abritées (Ambleteuse, Wissant)

65% des déchets sont en matière plastique et deviennent des microplastiques

- Enchevêtrement des espèces

- Ingestion de déchets et microplastiques dans chaîne alimentaire

■ Substances dangereuses

Principalement retrouvées dans le milieu vivant et non dans les sédiments

Teneurs inacceptables en PCB et TBT sur les sites Natura 2000

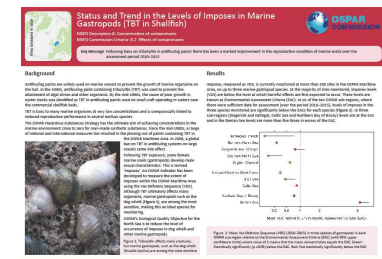
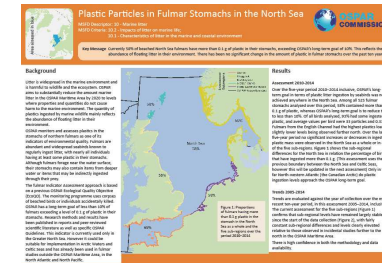
Création de produits de substitution à surveiller, substance pharmaceutiques

Contamination des espèces (Imposex)

Habitats marins

Oiseaux marins

Mammifères marins





Synthèse des interactions activités / habitats et espèces



MINISTÈRE
DE LA TRANSITION
ÉCOLOGIQUE
ET SOLIDAIRE



**AGENCE FRANÇAISE
POUR LA BIODIVERSITÉ**
ÉTABLISSEMENT PUBLIC DE L'ÉTAT

Interactions usages / habitats et espèces

Impact avéré sur le site

Impact potentiel sur le site



Modification par rapport à la version du GT de juillet

	Habitats subtidaux			Habitats intertidaux			Cétacés	Phoques	Avifaune	Poissons migrateurs
	Bancs de sables à faible couverture permanente d'eau marine (1110)	Roches infralittorales en mode exposé/abrité (1170-5/6)	Roches et blocs circalittoraux (1170-M9.01)	Replats boueux ou sableux exondés à marée basse (1140)	Roches supralittorales (1170-1)	Roches médiolittorales en mode abrité/exposé (1170-2/3), cuvettes ou mares permanentes (1170-8) et champs de blocs (1170-9)				
Pressions physiques										
★ Pertes physiques (artificialisation) + Perturbations physiques des fonds marins (tassement, remaniement, abrasion, dépôt de matériel)	Habitat dégradé par l'abrasion et perte de fonctionnalité* Engins de pêche trainants et dans une moindre mesure dormants (récifs à laminaires), pêche à pied ★			Habitat dégradé par l'abrasion et perte de fonctionnalité* Travaux maritimes (lutte contre l'érosion), pêche à pied					Pertes d'habitats fonctionnels Activités pratiquées sur l'estran	
	Perte de tout ou partie des biocénoses par dépôt de matériel (étouffement/colmatage) Immersion de sédiment	Hausse de la turbidité et moindre photosynthèse Immersion de sédiment, Engins de pêche trainants	★ Perte de tout ou partie des biocénoses par dépôt de matériel (étouffement/colmatage) Rechargement de plage			Perte de tout ou partie des biocénoses par dépôt de matériel (étouffement/colmatage) Conchyliculture				
★ Dérangement (perturbation des espèces due à la fréquentation humaine, obstacle au mouvement) Ensemble des usages							★ Diminution du succès reproducteur, impacts physiologiques, phases de repos/alimentation perturbées Sports et loisirs			
							Phases de repos/alimentation perturbées, Sports et loisirs	Phases de repos/alimentation/reproduction des colonies perturbées Sports aériens, chasse, aquaculture (tirs effarouchement)		
★ Collisions Ensemble des usages							Mortalité Transport maritime, activités nautiques	Mortalité Parc éolien		
★ Déchets (en mer, sur le fond, sur le littoral & microparticules) Ensemble des usages	Enchevêtrement, Habitat dégradé par l'abrasion Transport maritime, perte d'engins de pêche, conchyliculture et sources terrestres						Enchevêtrement d'individus, mortalité Transport maritime, perte d'engins de pêche, conchyliculture et sources terrestres	Idem + ingestion		
★ Emissions sonores							Perturbations sonores, assourdissement, mortalité Transport maritime, travaux sous-marins, parc éolien, intervention de l'état en mer, sports et loisirs, chasse		★ Perturbations sonores pour l'aloise	
★ Emissions électromagnétiques	Non connu						Perte d'orientation Câbles sous-marins	Perte d'orientation Parc éolien	Non connu	

* Précisé par une analyse spatiale permettant de décrire le risque de dégradation des habitats par les engins de pêche (méthode MNHN)

Interactions usages / habitats et espèces

Impact avéré sur le site
Impact potentiel sur le site

★ Modification par rapport à la version du GT de juillet

	Habitats subtidaux			Habitats intertidaux			Cétacés	Phoques	Avifaune	Poissons migrateurs
	Bancs de sables à faible couverture permanente d'eau marine (1110)	Roches infralittorales en mode exposé/abrité (1170-5/6)	Roches et blocs circalittoraux (1170-M9.01)	Replats boueux ou sableux exondés à marée basse (1140)	Roches supralittorales (1170-1)	Roches médiolittorales en mode abrité/exposé (1170-2/3), cuvettes ou mares permanentes (1170-8) et champs de blocs (1170-9)				
Pressions chimiques										
Enrichissement en nutriments et matière organique <i>Sources terrestres</i>		Hausse de la turbidité et moindre photosynthèse, Phycotoxines				Hausse de la turbidité et moindre photosynthèse			Turbidité et moindre visibilité	
Pollution par les hydrocarbures <i>Traffic maritime</i>		Moins photosynthèse <i>Pollution chronique</i>				Moins photosynthèse <i>Pollution chronique</i>	Mortalité, ingestion, effets toxiques <i>Pollution chronique et accidentelle (marée noire)</i>		Mortalité, ingestion, effets toxiques <i>Pollution chronique et accidentelle (marée noire)</i>	
Contamination chimique	★ Effets toxiques <i>Sources essentiellement terrestres, transport maritime</i>					Perturbation des facultés sensorielles des espèces <i>Sources essentiellement terrestres, transport maritime</i>	★ Bioaccumulation et diminution des facultés vitales et du succès reproducteur, effets toxiques <i>Sources essentiellement terrestres, transport maritime</i>			
Pressions biologiques										
Introduction d'espèces non indigènes <i>Traffic maritime</i>	Modification de la structure, des fonctionnalités et voire régression de l'habitat									
	Compétition spatiale et trophique (crépidule)	Compétition spatiale et trophique (Sargasse, Crabe sanguin et takanoi)		Compétition spatiale et trophique (Fausse aile d'ange, Mye des sables)		Compétition spatiale et trophique (Sargasse, Crabe sanguin et takanoi, Balane croix de Malte)				
★ Prélèvement d'espèces (cibles ou non cibles)		★ Perte de fonctionnalité, voire perte d'habitat <i>Pêche à pied (moule)</i>				Perte de fonctionnalité, voire perte d'habitat <i>Pêche à pied (moule)</i>	Captures accidentelles, mortalité <i>Pêche (filets)</i>	Captures accidentelles, mortalité <i>Pêche (filets)</i>	Captures accidentelles ou ciblées, mortalité <i>Pêche, chasse, aquaculture (tirs létaux)</i>	
							Compétition pour la ressource alimentaire <i>Pêche</i>			

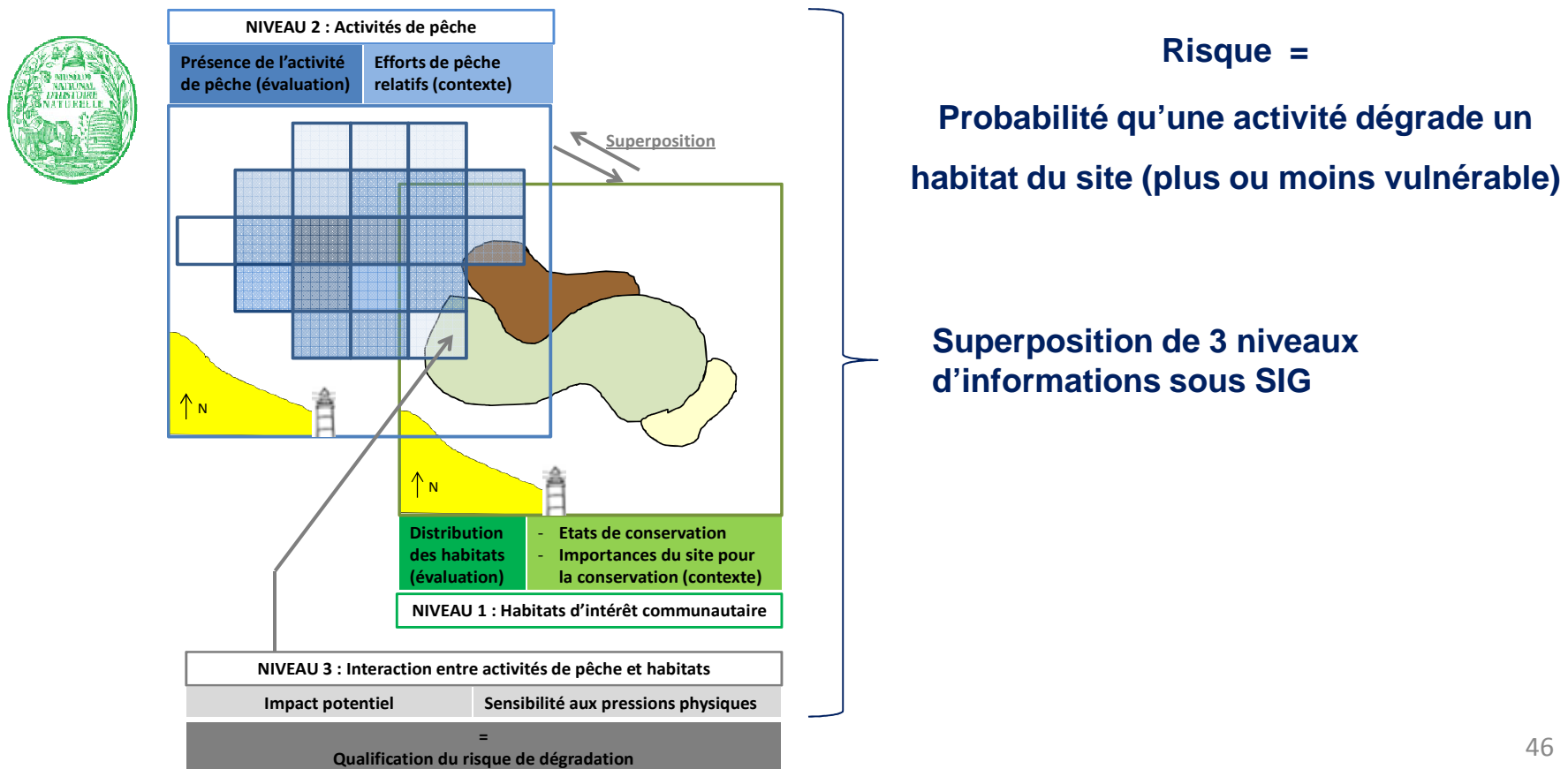
Analyses des risques « pêche »

- ❖ L'analyse des risques d'atteinte aux objectifs de conservation des sites Natura 2000 = dispositif qui permet de dispenser les pêcheurs professionnels d'évaluation d'incidences individuelle sur les sites Natura 2000.

« Les **activités de pêche maritime professionnelle** s'exerçant dans le périmètre d'un ou de plusieurs sites Natura 2000 **font l'objet d'analyses des risques** d'atteinte aux objectifs de conservation des sites Natura 2000, **réalisées à l'échelle de chaque site**, lors de l'élaboration ou de la révision des documents d'objectifs mentionnés à l'article L. 414-2. **Lorsqu'un tel risque est identifié, l'autorité administrative prend les mesures réglementaires** pour assurer que ces activités ne portent pas atteinte aux objectifs de conservation du site, dans le respect des règles de la politique commune de la pêche maritime. **Ces activités sont alors dispensées d'évaluation d'incidences sur les sites Natura 2000.** » (II bis de l'article L. 414-4 du code de l'environnement)

Analyses des risques « pêche »

- ❖ Analyse menée par l'AFB, en partenariat avec le CRPMEM et sous la responsabilité des services de l'Etat
- ❖ Méthode élaborée par le MNHN (2012)



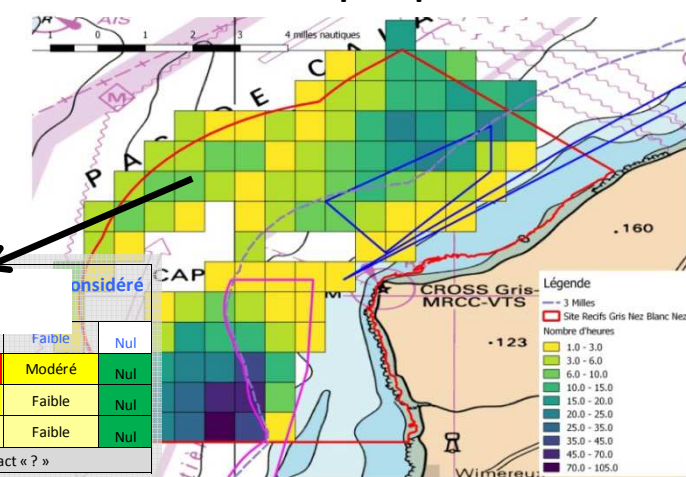
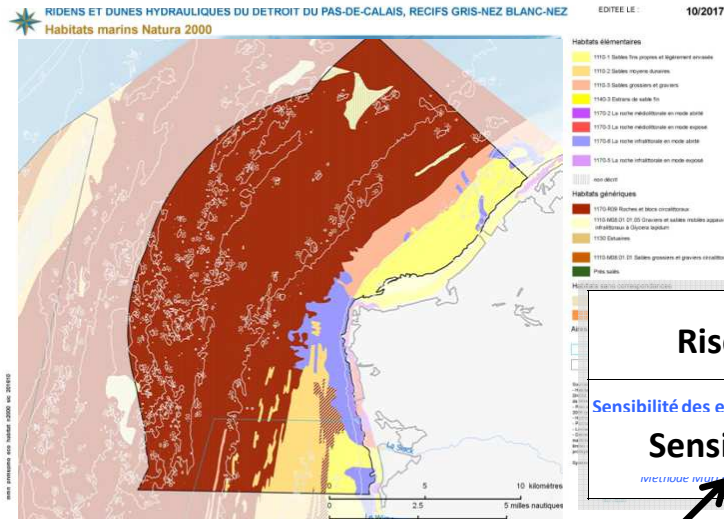
Analyses des risques « pêche »

Spatialisation de l'activité de pêche

+

Niveau d'impact par habitat

Carte des habitats



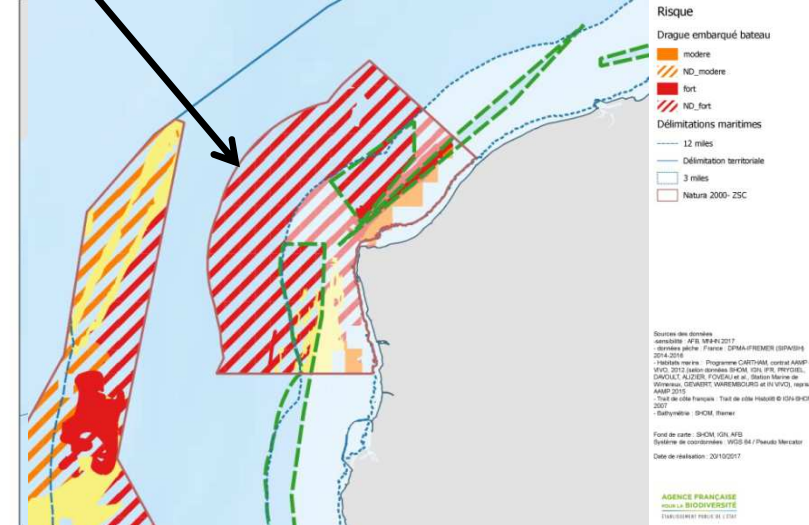
Carte de la sensibilité des habitats

RECIFS GRIS-NEZ-BLANC-NEZ, RIDENS ET DUNES HYDRAULIQUES DU DETROIT DU PAS-DE-CALAIS
Sensibilité des habitats d'intérêts communautaires à l'abrasion et à la perturbation physique



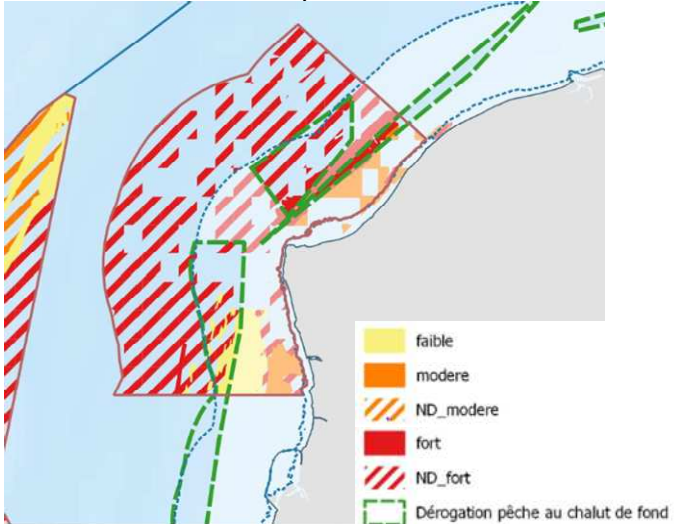
Carte des risques de dégradation

RECIFS GRIS-NEZ-BLANC-NEZ, RIDENS ET DUNES HYDRAULIQUES DU DETROIT DU PAS-DE-CALAIS, BAIE DE CANCHÉ ET COULOUR DES TROIS ESTUAIRES
Risque de dégradation des habitats d'intérêt communautaire lié à la pêche à la drague



Analyses des risques « pêche »

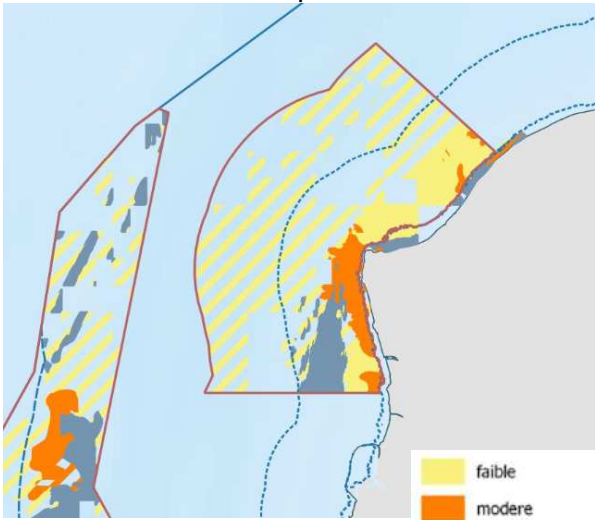
Exemple:

LE CHALUT DE FOND A POISSONS BENTHIQUES		
<p>Carte des risques identifiés</p>  <p>faible modere ND_moderate fort ND_fort Dérogation pêche au chalut de fond</p>	<p>Activité sur le site*</p>	<p>Forte (21 navires), pour l'ensemble des chalutiers de fond</p>
	<p>Dépendance spatiale au site*</p>	<p>Faible (4,08%), pour l'ensemble des chalutiers de fond</p>
	<p>Risque sur les habitats</p>	<p>Fort sur les roches et blocs circalittoraux au large du site, ainsi que sur les sables grossiers</p> <p>Modéré sur les sables fins</p>
	<p>Superposition avec les enjeux prioritaires/forts</p>	<p>Oui enjeux forts sur les roches et blocs circalittoraux au large du site + enjeux moyens sur les sables fins</p>
	<p>Remarques</p>	<p>Chalut dans les 3MN interdit en dehors des zones dérogatoires. Activité significative uniquement dans le quart sud-ouest du site, faible ou nulle ailleurs.</p>
<p>Conclusion</p>	<p>⇒ Réflexion à mener sur les pratiques de pêche au niveau des roches et blocs circalittoraux.</p>	

* source : VALPENA, 2013

Analyses des risques « pêche »

Exemple:

LE FILET MAILLANT		
<p>Carte des risques identifiés</p>  <p>faible modère</p>	<p>Activité sur le site*</p>	<p>Forte (33 navires), pour l'ensemble des fileyeurs</p>
	<p>Dépendance spatiale au site*</p>	<p>Moyenne (23,20%), pour l'ensemble des fileyeurs</p>
	<p>Risque sur les habitats</p>	<p>Modéré sur les roches infralittorales entre le Cap Gris-Nez et la Pointe aux oies + les Wardes</p>
	<p>Superposition avec les enjeux prioritaires/forts</p>	<p>Oui enjeux forts sur les roches infralittorales entre le Cap Gris-Nez et la Pointe aux oies + les Wardes</p>
	<p>Remarques</p>	<p>Filet maillant peu utilisé sur le site. Diminution de l'activité depuis 2013.</p>
<p>Conclusion</p>	<p>⇒ Réflexion à mener sur les pratiques de pêche sur les roches infralittorales entre le Cap Gris-Nez et la Pointe aux Oies, ainsi que sur les Wardes (roches à laminaires).</p>	

Points divers

- ❖ **Opportunité d'adapter les limites de la ZPS Cap Gris-Nez pour couvrir l'intégralité des colonies d'oiseaux nicheurs du Cap Blanc-Nez**
- ❖ **Projet d'Arrêté de Protection Biotope (APB) sur le Cap Blanc-Nez**

Prochaines étapes

- ❖ **Groupe de travail pour la définition des objectifs (objectifs à long terme + objectifs opérationnels) le 03/12/2019**
- ❖ **Cycle de réunions pour définir les mesures de gestion début 2020**
- ❖ **Validation du DOCOB 2e semestre 2020**



**Merci de votre
attention**



MINISTÈRE
DE LA TRANSITION
ÉCOLOGIQUE
ET SOLIDAIRE



**AGENCE FRANÇAISE
POUR LA BIODIVERSITÉ**

ÉTABLISSEMENT PUBLIC DE L'ÉTAT