



# Evaluation des risques de dégradation liés à la pêche - Baie de Seine Occidentale et Cap Lévi - pointe de Saire

Groupe de travail Analyse Risque Pêche  
St Vaast-la-Hougue – 02 juillet 2013

RESUME





# 1/ Objectifs de la méthode MNHN



- **Besoin :**

Une méthode opérationnelle pour évaluer les risques de dégradation des habitats par les activités de pêche au sein des sites Natura 2000 (DOCOB / EI ; application de la circulaire du 30 avril 2013)

- **Enjeu :**

Méthode homogène sur le réseau de sites N2000 et qui garantit la cohérence des évaluations et l'égalité de traitement

- **Outil d'aide à la décision :**

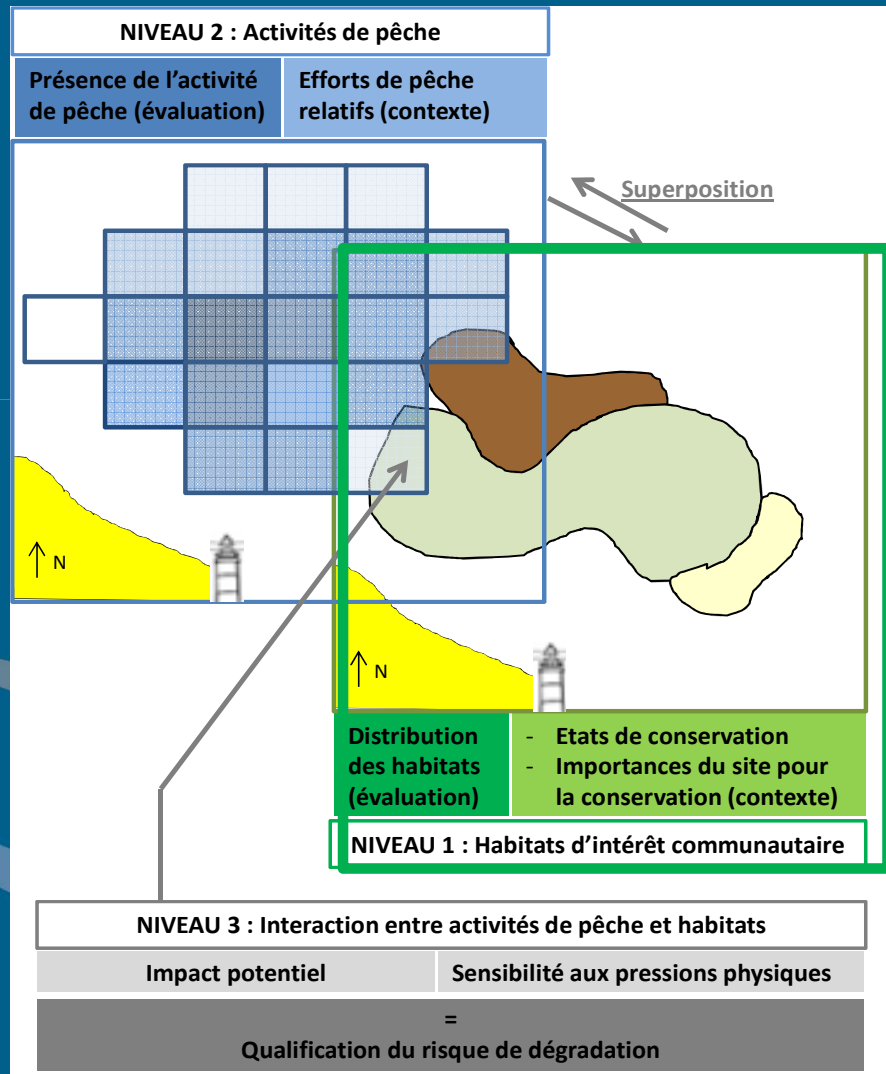
C'est un outil qui permet d'identifier les zones de risque.

Mais les choix de gestion reposent aussi sur les enjeux liés à l'habitat, les mesures de gestion actuelles et les enjeux socio-économiques locaux.

## 2/ Principe général de la méthode MNHN Analyse du Risque Pêche



Pour N2000 : **Risque** = Probabilité qu'une activité dégrade un habitat du site (**plus ou moins vulnérable**)



Superposition de 3 niveaux d'informations sous SIG

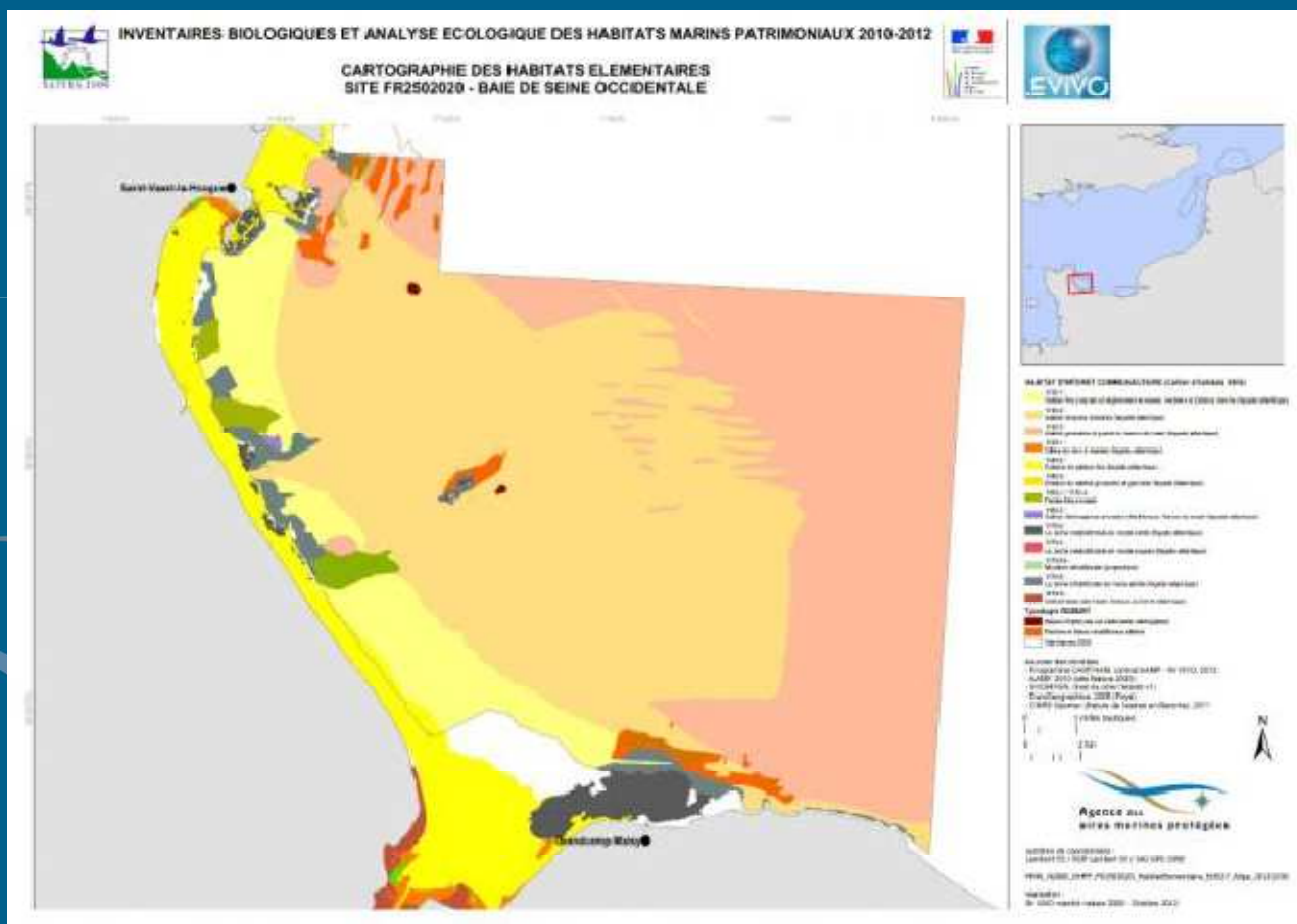




# NIVEAU 1 : Habitats d'intérêt communautaire

Source des données :

- Inventaires CARTHAM (programme AAMP)
- Cartographie des habitats au sein des sites Natura 2000



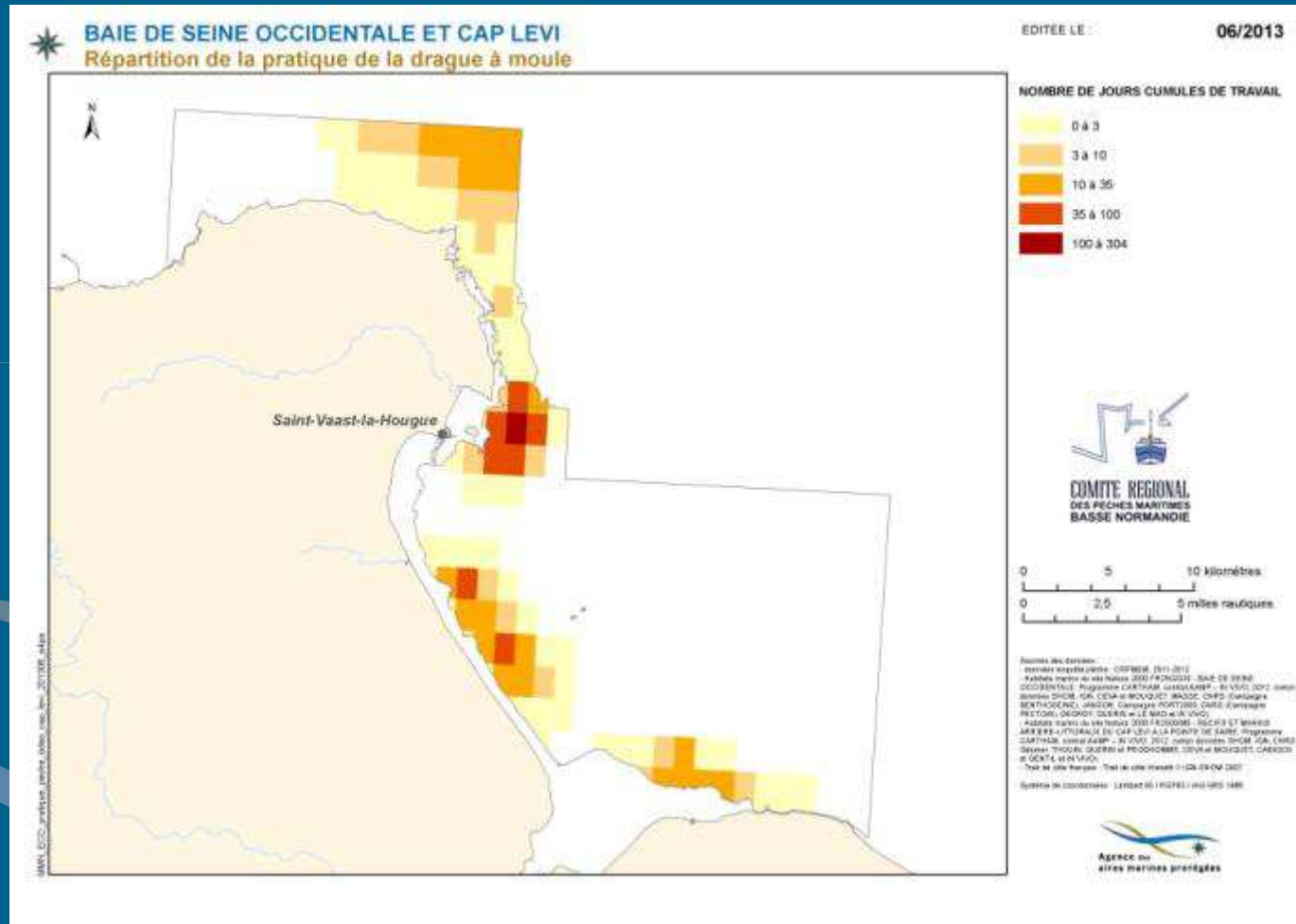
Baie de Seine Occidentale (In Vivo, 2012)

## NIVEAU 2 : Activités de pêche



### Description des activités de pêche sur le site Natura 2000

Exemple de résultats du traitement par enquête (CRPM BN) : Dragage à moules







## NIVEAU 3 : Interaction entre activités de pêche et habitats

- Impact potentiel de l'activité sur un habitat (**évaluation**) :
  - Sources : *Matrice d'impact (Ifremer 2008) / Référentiel pêche (DPMA/Ifremer/AAMP)*
- Sensibilité de l'habitat du site aux pressions physiques (**évaluation**) suivant la fragilité et la capacité de résilience des biocénoses qui y vivent
  - Sources : *données CARTHAM / Expertise scientifique / méthode MarLIN (RU)*
- Qualification des risques potentiels :

Risque potentiel		Type d'impact potentiel de l'activité considéré <i>Matrice d'impact IFREMER</i>			
		Fort	Modéré	Faible	Nul
Sensibilité des espèces de l'habitat considéré  <i>Données Cartham Méthode MarLIN</i>	Forte	Fort	Fort	Modéré	Nul
	Modérée	Fort	Modéré	Faible	Nul
	Faible	Modéré	Faible	Faible	Nul
	Inconnue	= valeur du type d'impact « ? »			

# NIVEAU 3 : Interaction activités de pêche /habitats



## Evaluation de l'impact potentiel d'une activité sur un habitat

Métiers

Matrice Ifremer : Engin / Habitat N2000	Métiers												
	Chalut pélagiques	Chalut de fond	chaluts à perche	dragues remorquées	dragues à hyperborea	Scoubidou	sennes coulisante à	filets calés de fond	Tamis à civelles	casiers	Palangres	pêche en apnée	pêche à pied
<b>1110 - Bancs de sable à faible couverture permanente d'eau marine</b>													
1110-1 - Sables fins propres et légèrement envasés, herbiers de Zostera marina		XXX	XXX	XXX			X	X		X	X	O	XXX
1110-2 - Sables moyens dunaires		XX	XX	XXX				O			X	O	
1110-3 Sables grossiers et graviers, bancs de maërl		XXX	XXX	XXX			X	X		X	X	O	
1110-4 Sables mal triés		XX	XXX	XXX				O		X	X	O	
<b>1130 - Estuaires</b>													
1130-1 Slikke en mer à marées		XX	XXX					O	X	X		O	
<b>1140 - Replats boueux ou sableux exondés à marée basse</b>													
1140-1 Sables des hauts de plage à Talltres													X
1140-2 Galets et cailloutis des hauts de plage à Orchestia													
1140-3 Estrans de sable fin								O			X		X
1140-4 Sables dunaires								O			X		
1170-5 La roche infralittorale en mode exposé													X
1170-6 La roche infralittorale en mode abrité													X
1170-7 La roche infralittorale en mode très abrité													X
1170-8 Les cuvettes ou mares permanentes													X
1170-9 Les champs de blocs													X

• Prise en compte des caractéristiques locales :

- Caractéristiques locales des engins
- Caractéristiques locales des habitats (ex : battu / abrité)
- Réglementation
- Effets des autres activités
- Autres éléments pertinents

N2000



### Evaluation locale de la sensibilité d'un habitat

⇒ Application du principe de la méthode MarLIN

Si présence d'espèces :

- structurantes ;
- ayant un rôle fonctionnel pour l'habitat
- caractéristiques de l'habitat considéré.

⇒ La sensibilité de l'habitat est rapportée équivalente à celle de ces espèces particulières dès lors qu'elles présentent une sensibilité forte.

En l'absence / l'insuffisance de connaissances sur ces espèces, l'évaluation locale de la sensibilité de l'habitat est réalisée à partir de ses biocénoses.

Source des données :

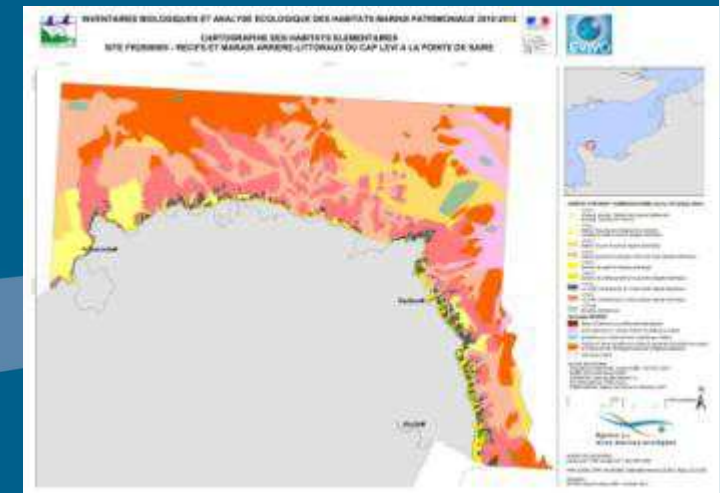
- CARTHAM : matrice d'abondance espèce/station + cartographie des habitats
- MarLIN : Sensibilité des espèces selon les pressions





# Evaluation de la sensibilité locale Cap Lévi

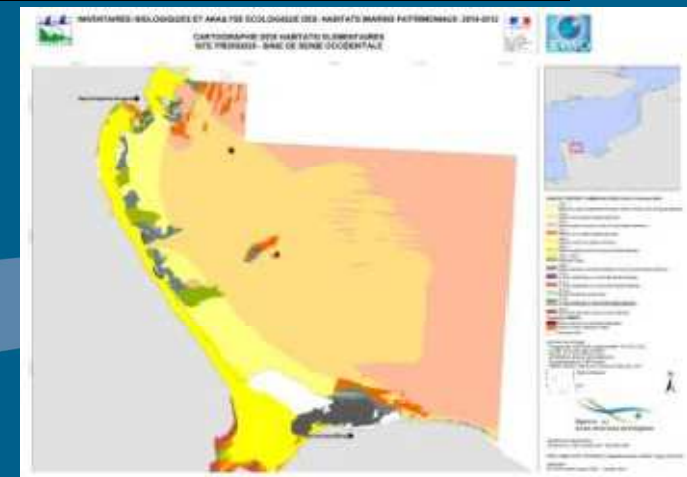
Méthodes	Approche	Habitat								
		1110-1	1110-1 herbier de zostères	1110-2	1110-3	1140	1170 circalittoral	1170-1110 moulière <i>M. discors</i>	1170 médio- et infra- littoral	1170-1110 moulière <i>M. edulis</i>
Espèces structurantes, fonctionnelles, caractéristiques			<i>Zostera marina</i>			?		<i>Musculus discors</i>	<i>Laminaria digitata</i> , <i>L. hyperborea</i> , <i>Saccorhiza polyschides</i> , <i>Fucus</i>	<i>Mytilus edulis</i>
10 sp les +abondantes	Worst case	Modéré		Modéré	Modéré		Modéré			
Espèces indicatrices		Fort								
10 sp les +abondantes	Most frequent	Insuffisamment renseigné		Insuffisamment renseigné	Non renseigné		Insuffisamment renseigné			
Espèces indicatrices					Insuf. Renseigné					
Contribution en abondance des espèces sensibles		2%		2%	32%	?	31%	100%		
Teneur en silts et argiles (d'après Kaiser, 2006)		1,4%		0,3%	0,1%		0,1%	0,2%		
Sensibilité MarLIN par communautés		Low		Very low				Low		
Sensibilité proposée		Faible	Modérée	Faible	Inconnue	Inconnue	Inconnue	Modérée	Modérée	Modérée
Surface sur le site km <sup>2</sup> (et pourcentage)		7,6 km <sup>2</sup> (5,2%)	0,03 km <sup>2</sup> (<0,1%)	13,9 km <sup>2</sup> (9,5%)	48,2 km <sup>2</sup> (32,8%)	1,3 km <sup>2</sup> (0,9%)	41,0 km <sup>2</sup> (27,9%)	2,4 km <sup>2</sup> (1,6%)	32,0 km <sup>2</sup> (21,8%)	0,5 km <sup>2</sup> (0,4%)





# Evaluation de la sensibilité locale Baie de Seine Occidentale

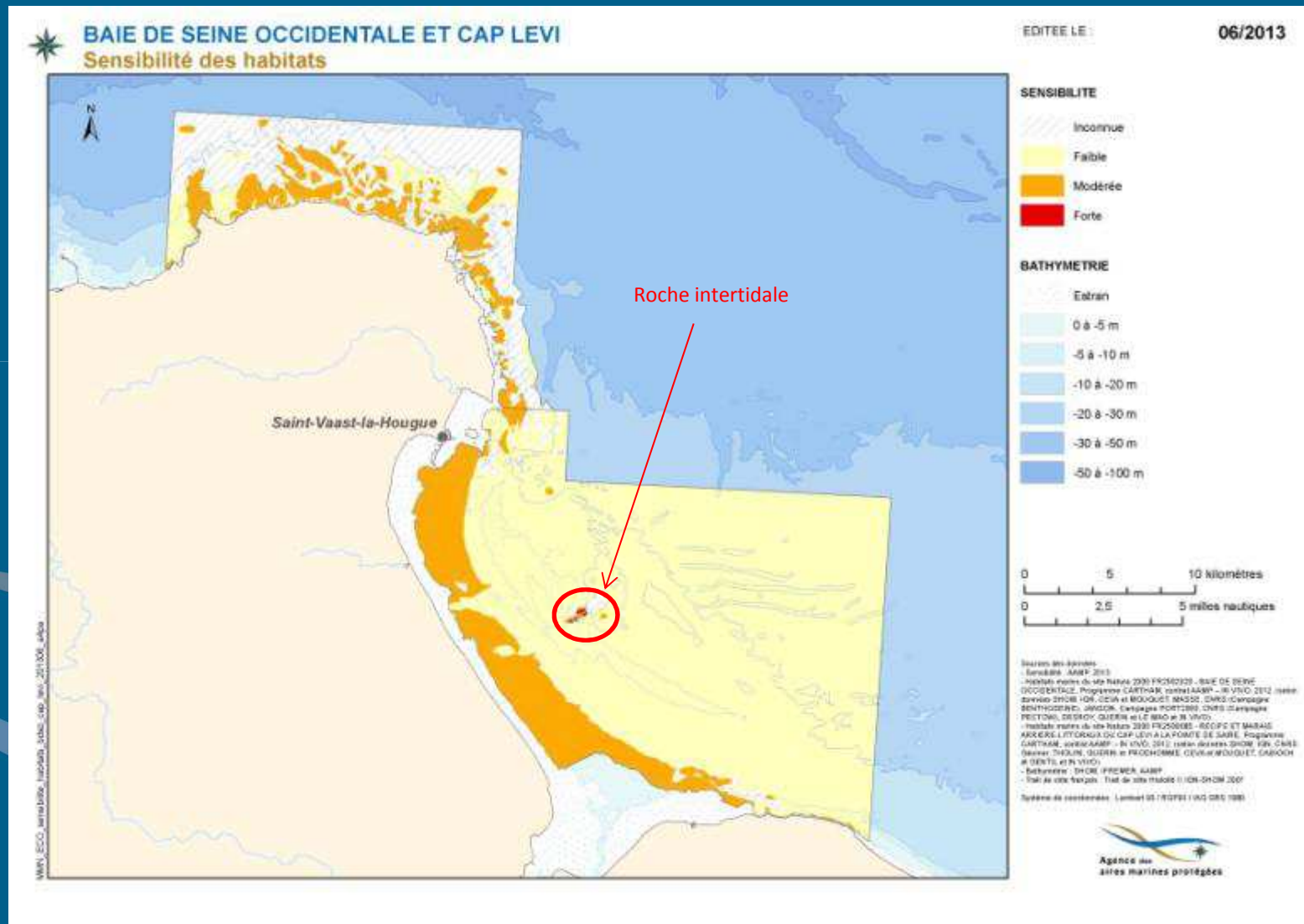
Méthodes Approche		Habitat								
		1110-1	1110-2	Banc d'ophiures sur sédiments hétérogènes	1110-3	1110-4 facies très envasé	1170 roches et blocs circalittoraux côtiers	1170-2 & -3 mediolittoral	1110-1170 moulière infralittorale	1170-5 & 6
Espèces structurantes, fonctionnelles, caractéristiques				<i>Ophiothrix fragilis</i>				<i>Ascophyllum nodosum</i> , <i>Fucus serratus</i> , <i>F. vesiculosus</i>	<i>Mytilus edulis</i>	<i>Saccorhiza polyschides</i> , <i>Laminaria digitata</i> , <i>L. hyperborea</i>
10 sp les +abondantes	Worst case	Modéré	Modéré		Non renseigné	Modéré				
Espèces indicatrices										
10 sp les +abondantes	Most frequent	Insuffisamment renseigné	Insuffisamment renseigné		Non renseigné	Modéré				
Espèces indicatrices										
Contribution en abondance des espèces sensibles		48%	26%	89%	10%	49%				
Teneur en silts et argiles (d'après Kaiser, 2006)		6,5%	0,3%	0,1%	0,2%	44,0%				
Sensibilité MarLIN par communautés		Low	Very low	Low						
Sensibilité proposée		Modérée	Faible	Modérée	Faible	Modérée	Inconnue	Forte	Modérée	Modérée
Surface sur le site km <sup>2</sup> (et pourcentage)		44,4 km <sup>2</sup> (9,8%)	223 km <sup>2</sup> (49,1%)		160 km <sup>2</sup> (35,2%)	3 km <sup>2</sup> (0,7%)	7 km <sup>2</sup> (1,5%)	0,2 km <sup>2</sup> (0,05%)	6 km <sup>2</sup> (1,3%)	10 km <sup>2</sup> (2,2%)





## 3.2 / Résultats de l'analyse du Risque Pêche par activité de pêche

### Sensibilité des habitats





# Interprétation des résultats au regards des objectifs de gestion



## Quels objectifs ?


<i>Directive Natura 2000 « habitats faune flore »</i>	<i>Directive stratégie pour le milieu marin</i>	<i>Engagement grenelle Réserve halieutique</i>
Bon état de <b>conservation des habitats* et des espèces</b> (Aire de répartition / structure / fonctions)	Maintien des pressions sur les écosystèmes à des niveaux compatibles avec le <b>bon état écologique</b> ...	<b>Préservation des ressources halieutiques</b> par une limitation de la mortalité et/ou de la protection des zones fonctionnelles (frayères, nourriceries...).
En <b>tenant compte des activités</b> économiques, sociales, culturelles et de défense	[et] permettant l' <b>utilisation durable</b> des biens et des services marins	lorsqu'il est avéré que cela contribue significativement à la préservation des ressources halieutiques et <b>bénéficie aux professionnels.</b>
Validation Docob Fin 2013 début 2014	Approbation du PAMM 2015	Inscription des projets dans le PAMM

### Des objectifs et des calendriers proches :

- ❖ Conservation des écosystèmes et des fonctions écologiques
- ❖ Prise en comptes des activités de pêche



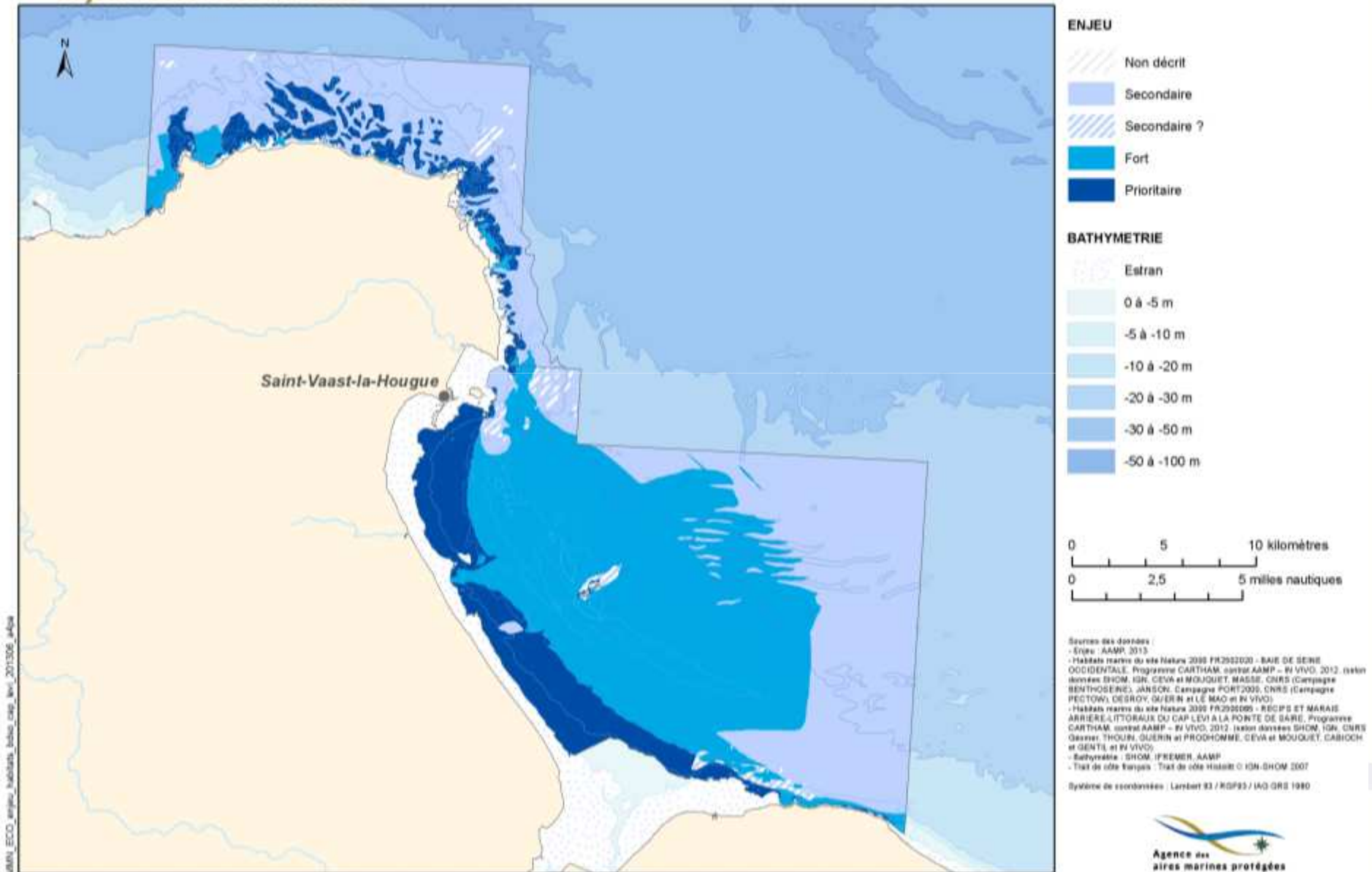
# Hiérarchisation des enjeux - habitats

		Herbiers de zostères 1110-1	Facès envasé ... 1160-1 - 1110-4	Sables fins... 1110-1	Sables moyens... 1110-2	Sables grossiers... 1110-3	Herbiers infralittoraux 1170-1A	Forêt de laminaires 1170-6 ou 5	Roches circalittorales 1170	
<b>Importance nationale (MNHN)</b>		<b>1 : en danger</b>	<b>2 : aire réduite</b>	<b>2 : aire réduite</b>	3 : habitat remarquable	3 : habitat remarquable	2 : aire réduite	<b>2 : aire réduite</b>	<i>non classé</i>	
<b>BS occidentale</b>	<b>Importance locale</b>	-	0,30%	<b>10%</b>	1,10%	1,15%	-	0,38%	-	
	<b>Fonctions sur le site</b>	Production primaire	-	<b>xx</b>	<b>x</b>	-	-	-	<b>xxx</b>	-
		Densité benthos	-	<b>900-750</b>	<b>360</b>	241	328	880	<b>xx</b>	-
		Nourricerie	-	<b>xxx</b>	<b>xxx</b>	xx	x	x	<b>xx</b>	-
		Reproduction diversité	-	<b>32-29</b>	<b>16</b>	20	25	17	<b>xxx</b>	xx
<b>Synthèse enjeu</b>	-	<b>prioritaire</b>	<b>prioritaire</b>	<b>fort</b>	<b>secondaire</b>	<b>fort</b>	<b>prioritaire</b>	<b>secondaire ?</b>		
		0,09%	-	0,67%	0,16%	0,28%	-	0,73%	-	
<b>Cap Lévi</b>	 © Hourdin		Limite de répartition				unique site en « très bon état de Manche Est		-	
	<b>Fonctions sur le site</b>	Production primaire	<b>xxx</b>	<b>xxx</b>	1792	188	8038	<b>xxx</b>	-	
		Densité benthos	<b>xxx</b>	<b>xxx</b>	1792	188	8038	<b>xx</b>	108	
		Nourricerie	<b>xxx</b>	<b>xxx</b>	xx	x	-	<b>xx</b>	?	
		Reproduction diversité	<b>xxx</b>	<b>xxx</b>	25	21	14	<b>xxx</b>	12	
<b>Synthèse enjeu</b>	<b>prioritaire</b>	-	<b>fort</b>	<b>secondaire</b>	<b>secondaire</b>	<b>fort</b>	<b>prioritaire</b>	<b>secondaire</b>		

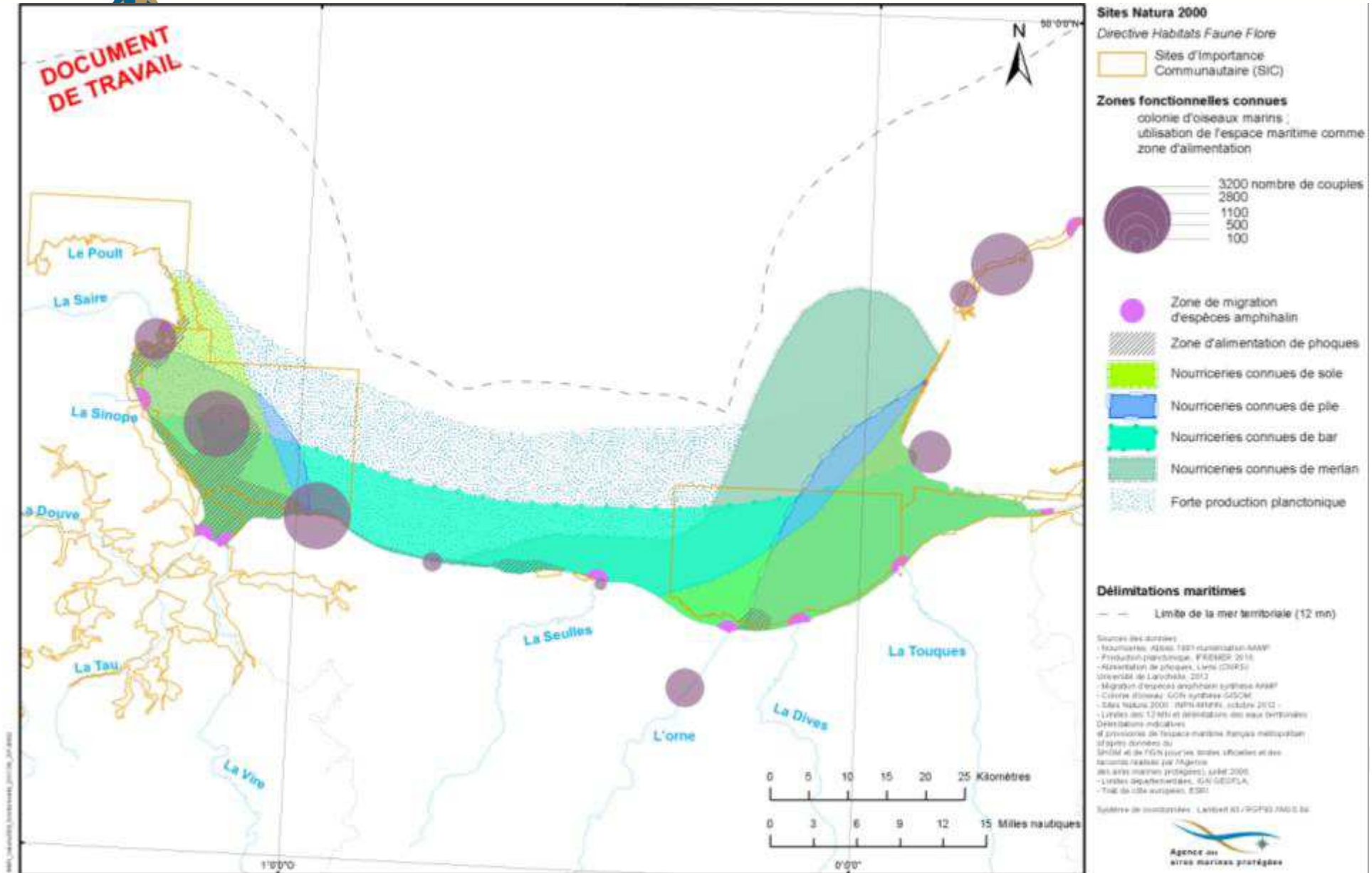




# Hiérarchisation des enjeux - habitats

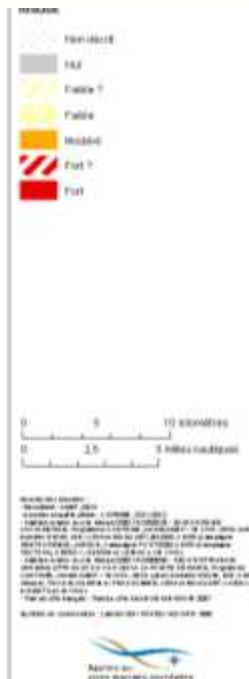
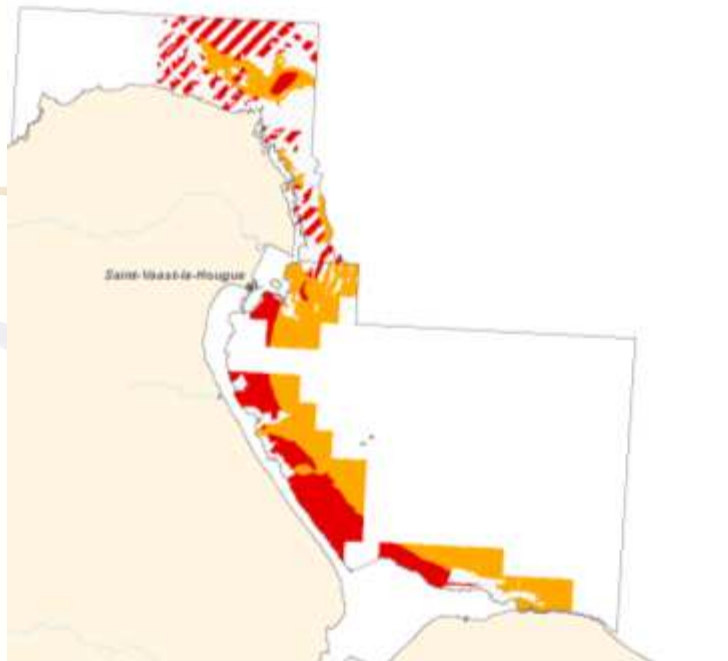
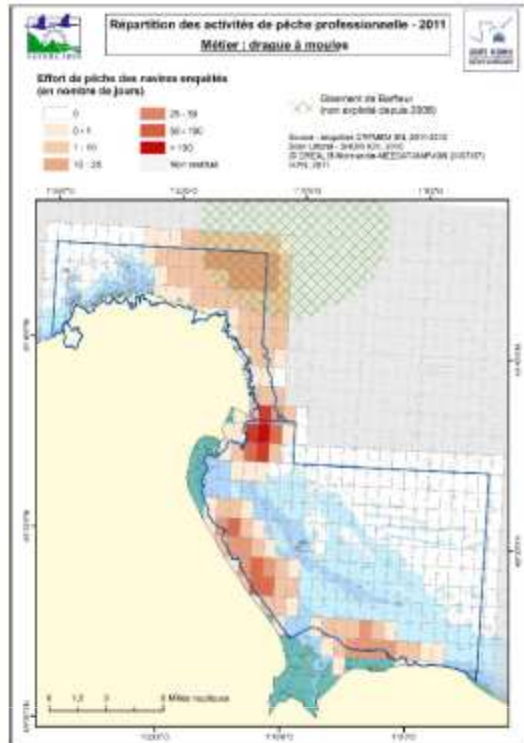


# Synthèse des zones fonctionnelles





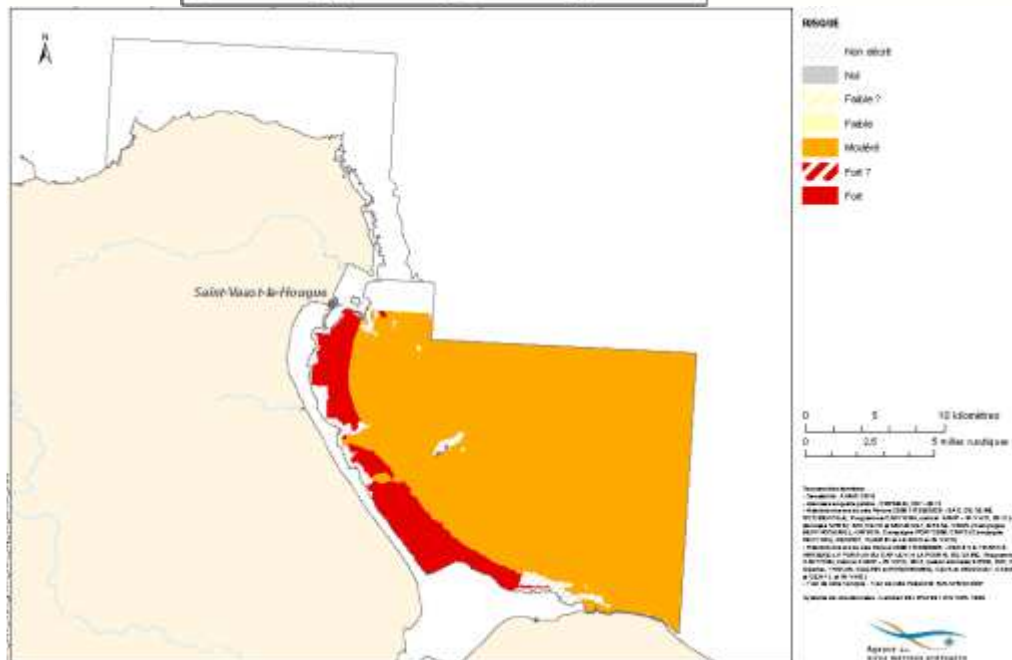
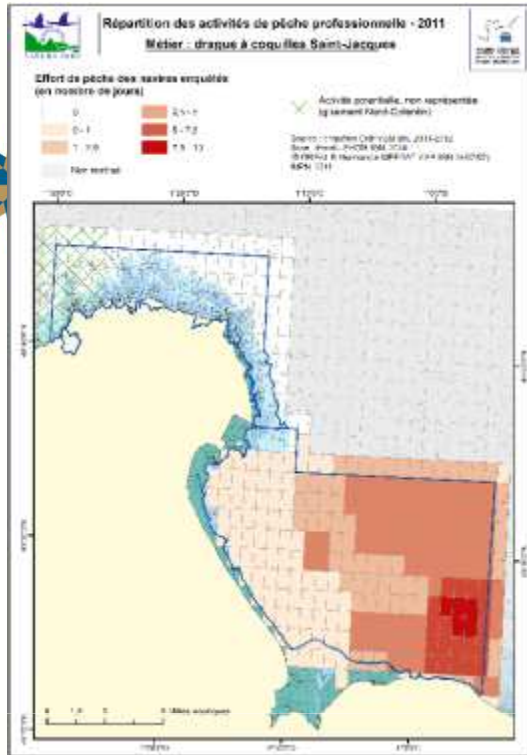
# Interaction avec les usages et proposition d'objectifs



# La drague à moule

Activité sur les sites	Très forte
Dépendance aux sites	Très forte (95%)
Impact sur les habitats	Fort
Superposition avec les enjeux prioritaires	Localisée
Remarques	Gestion annuelle des gisements par le CRPM
Objectif envisageable pour le DOCOB	<b>Eventuellement :</b> Suivant les résultats d'IFREMER sur la dispersion larvaire. Identification <b>avec les pêcheurs</b> et les scientifiques d'une zone de conservation d'un stock de géniteurs bénéfique pour l'ensemble des gisements.

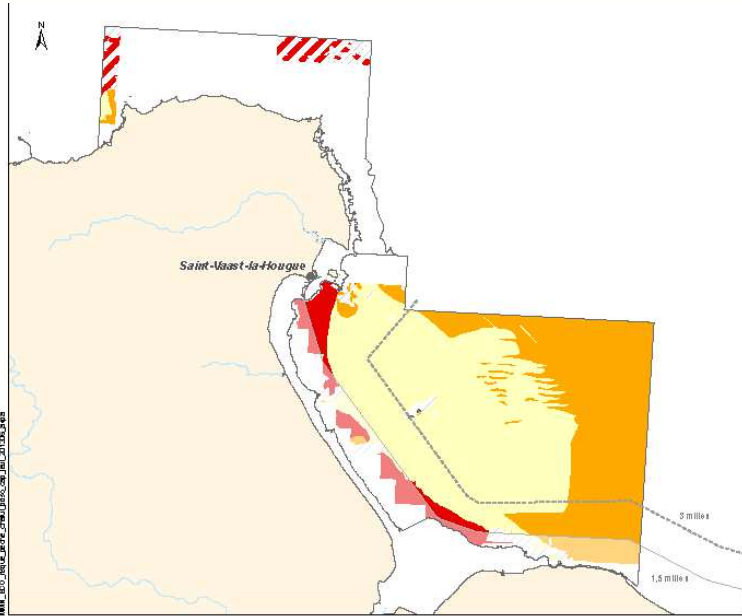
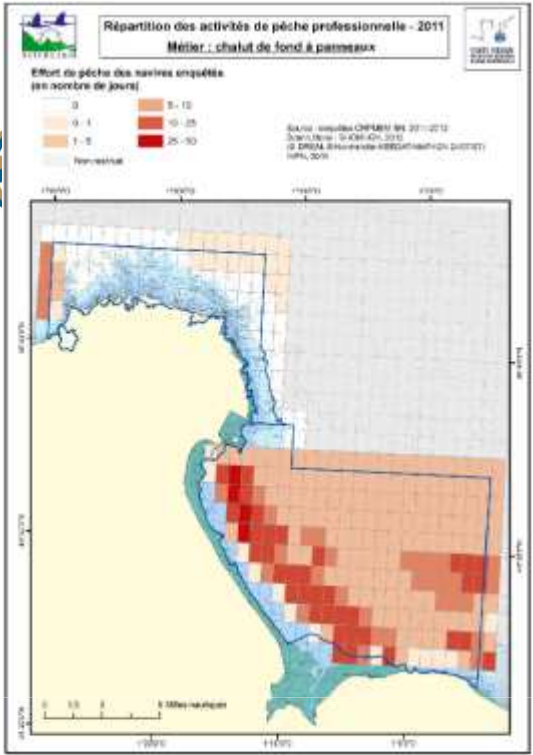
# La drague à coquille



Activité sur les sites	<b>Modérée</b>
Dépendance aux sites	<b>Forte (60%)</b>
Impact sur les habitats	<b>Fort</b>
Superposition avec les enjeux prioritaires	<b>Oui</b>
Remarques	Activité très faible à l'ouest du site
Objectif envisageable pour le DOCOB	Réduction de l'effort de pêche dans la bande côtière à l'ouest du site ( <b><u>actuellement très peu utilisée</u></b> ).



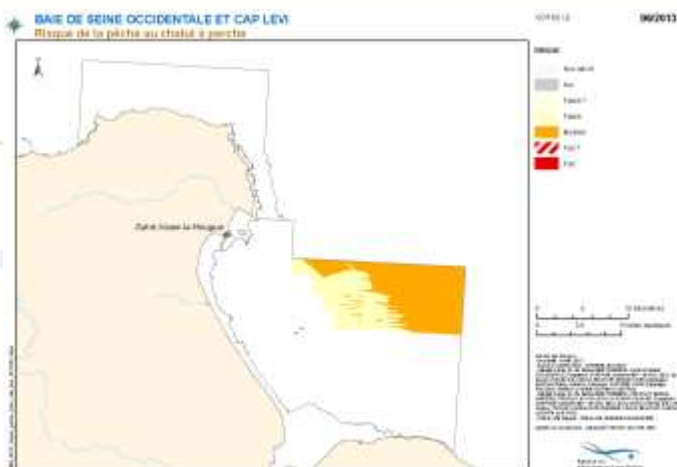
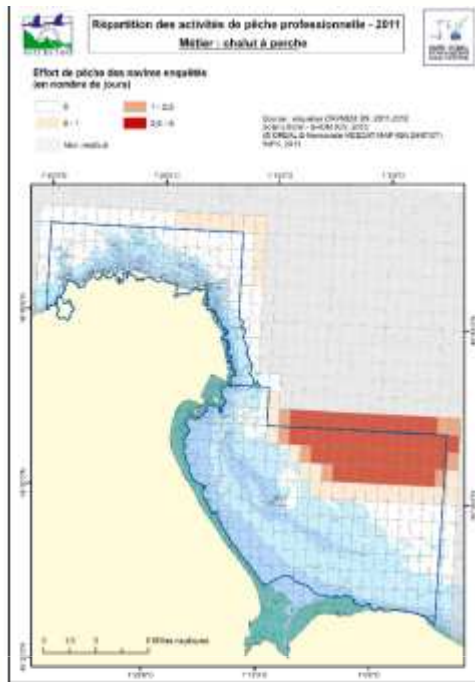
# Chalut de fond



Activité sur les sites	<b>Forte</b>
Dépendance aux sites	<b>Modérée à Forte (53%)</b>
Impact sur les habitats	<b>Fort</b>
Superposition avec les enjeux prioritaires	<b>Oui</b>
Objectif envisageable pour le DOCOB	Réduction de l'effort de pêche dans la bande côtière en particulier là où des risques forts sont identifiés : en face de la baie des Veys et à proximité de Saint Vaast la Hougue

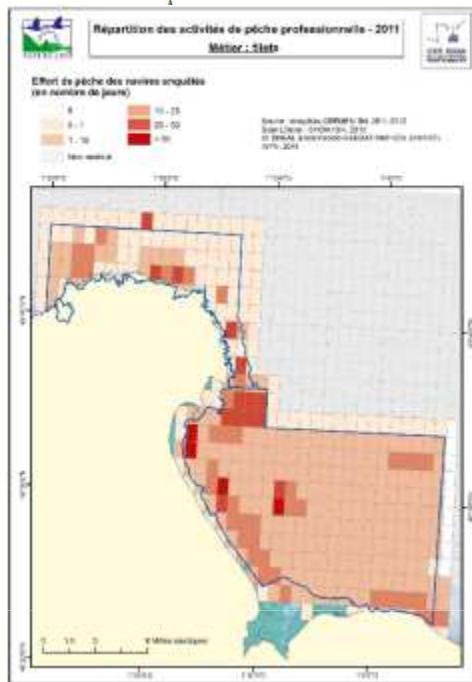


# Chalut à perche



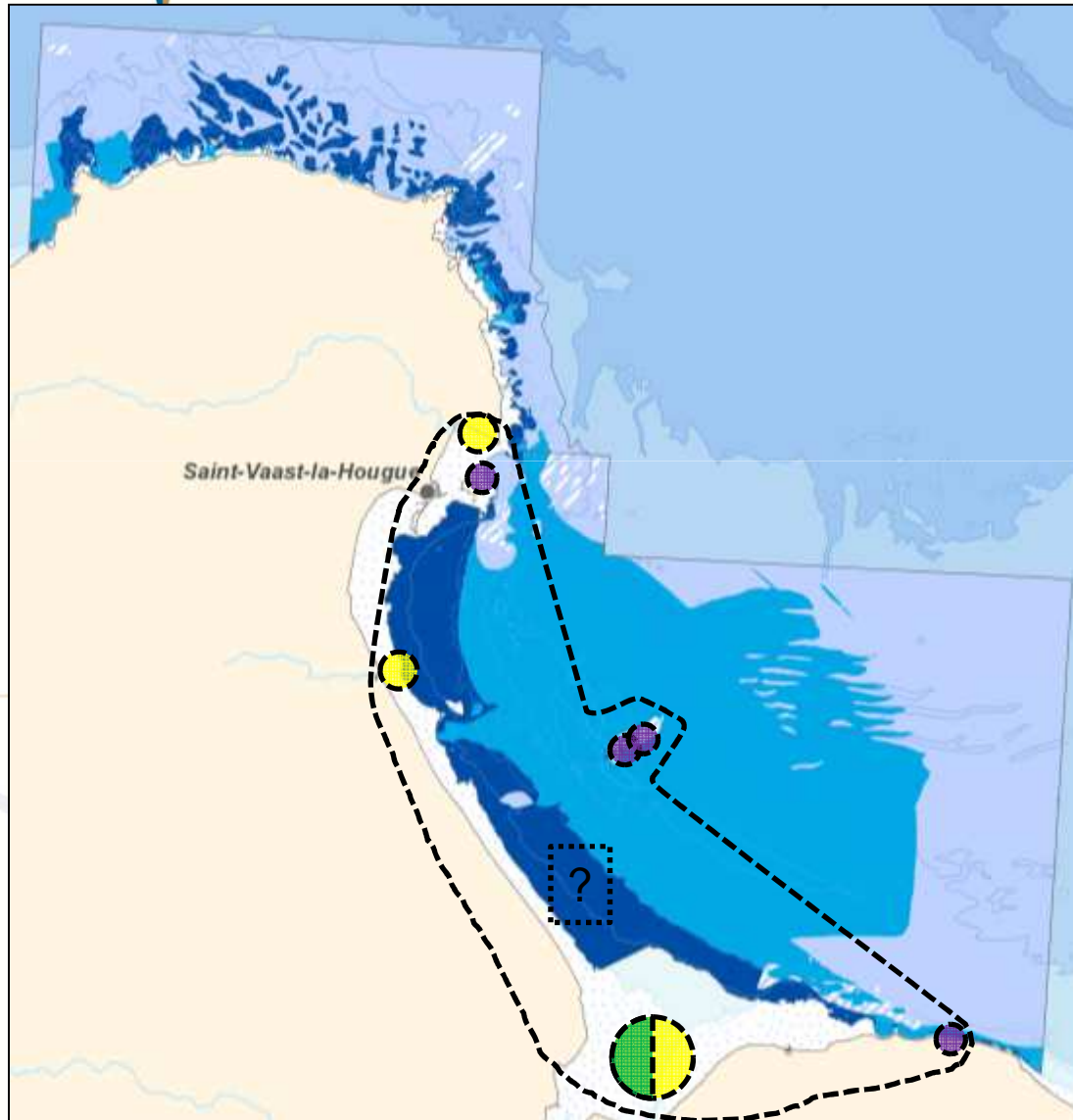
Activité sur les sites	Faible
Dépendance aux sites	Faible (30%)
Impact sur les habitats	Fort
Superposition avec les enjeux prioritaires	Non
Objectif envisageable pour le DOCOB	Maintien de la réglementation existante ( <i>interdiction de chalutage à perche sur les gisements mouliers et dans la bandes 3 miles</i> ).

# Filets fixes



Activité sur les sites	Forte
Dépendance aux sites	Forte à très forte (70%)
Impact sur les habitats	Faible
Remarques	Interaction possible avec les espèces (amphihalins, mammifères, oiseaux)
Objectif envisageable pour le DOCOB	Réduction de l'effort de pêche à proximité des zones fonctionnelles pour les espèces : Estuaires fréquentés par les poissons migrateurs, colonies d'oiseaux ou de phoques

# Synthèse des objectifs envisageables



❖ **Eventuellement** : Suivant les résultats d'IFREMER sur la dispersion larvaire.

? Identification **avec les pêcheurs** et les scientifiques d'une zone de conservation d'un stock de géniteur.

○ Réduction de l'effort de pêche du chalut de fond et drague à CSJ dans la bande côtière en particulier là où des risques forts sont identifiés : en face de la baie des Veys et à proximité de Saint Vaast la Hougue

● Réduction de l'effort de pêche à proximité des zones fonctionnelles pour les amphihalins les phoques et les oiseaux